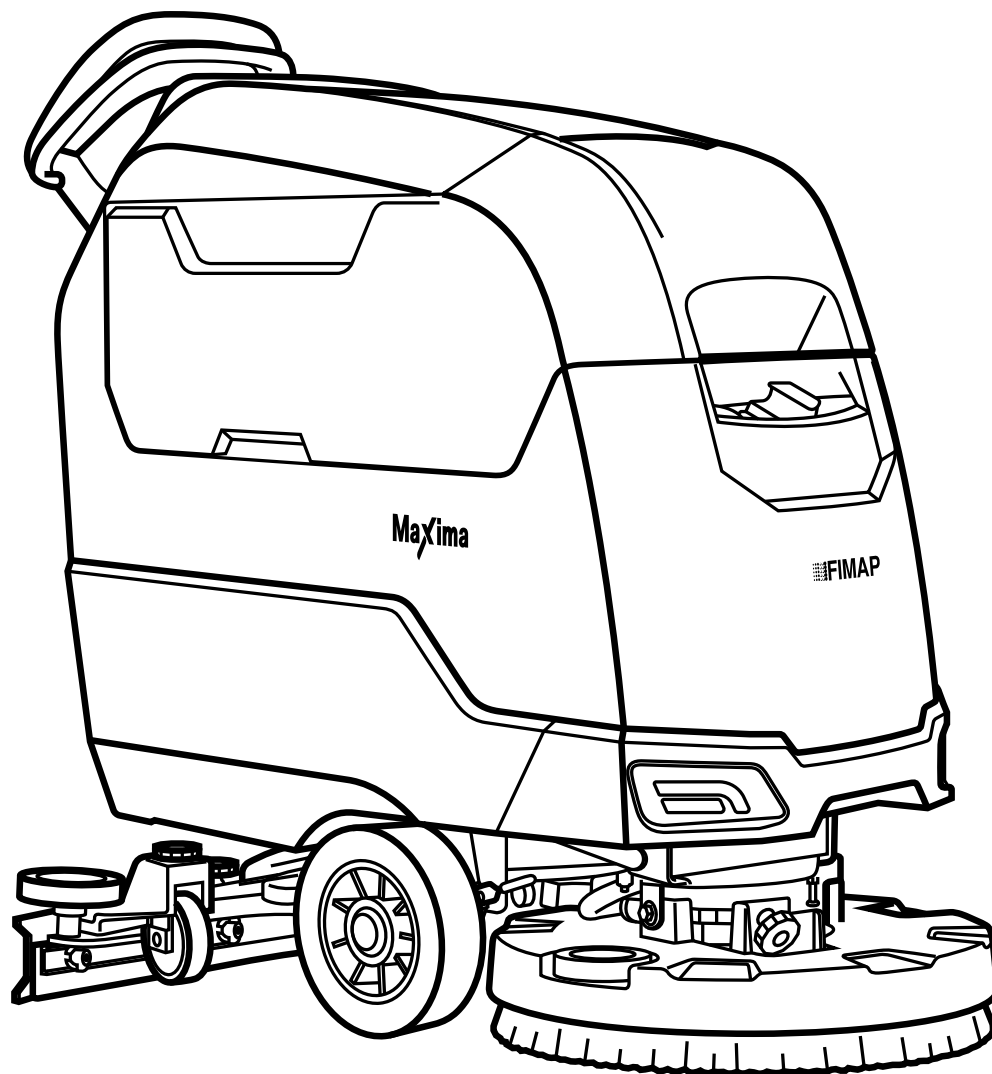


MAXIMA
2017 PRO



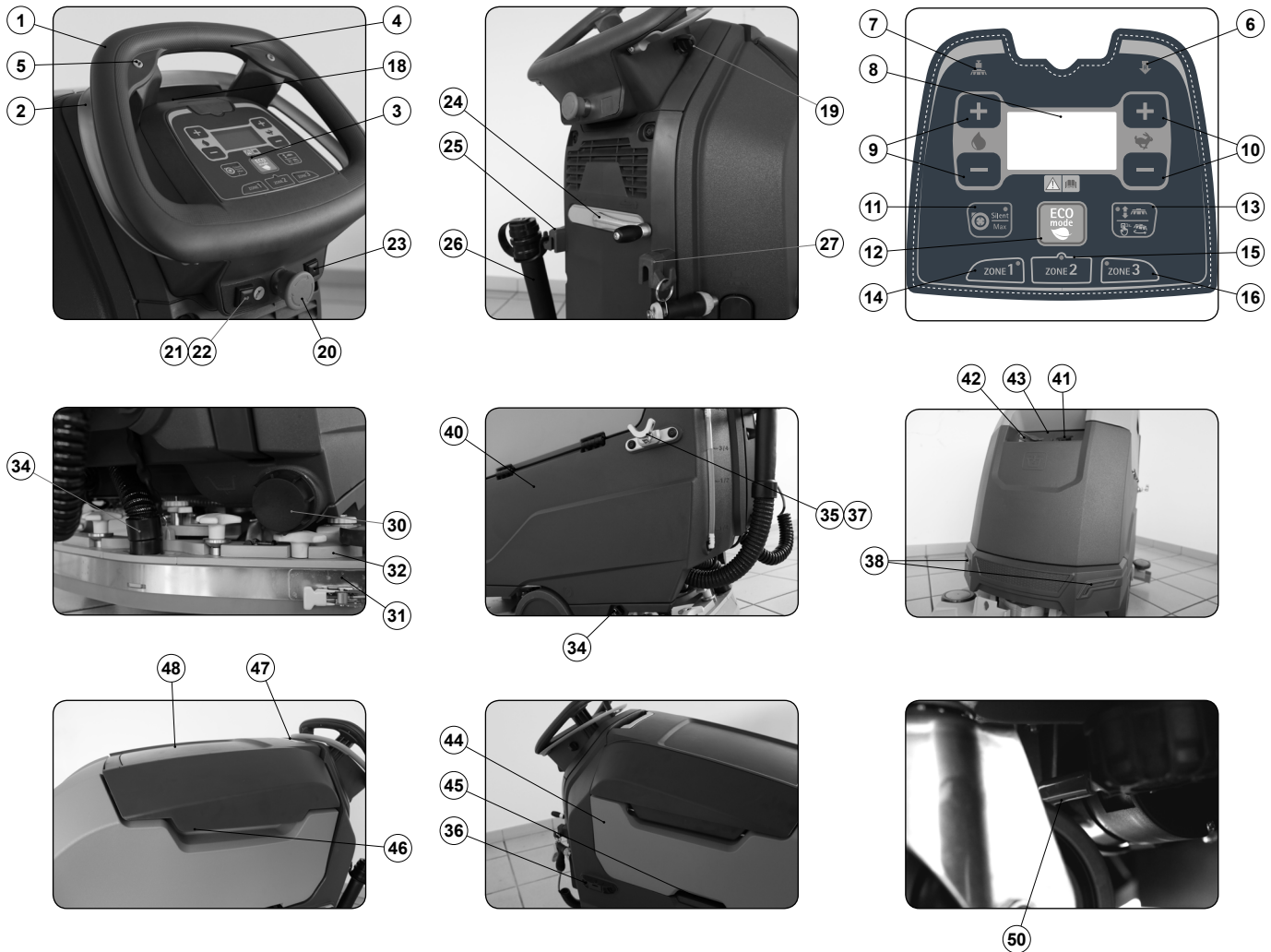
PROFESSIONAL SCRUBBING MACHINES

NÁVOD NA POUŽÍVANIE A ÚDRŽBU

 **FIMAP**[®]



ORIGINAL INSTRUCTIONS DOC. 10076809 - Ver. AA - 01-2018



HLAVNÉ KOMPONENTY STROJA

K hlavným komponentom stroja patria:

1. Ovládacie riadidlá.
2. Páka na kontrolu prítomnosti obsluhy.
3. Ovládací panel.
4. Tlačidlo ovládania spätného chodu.
5. Tlačidlo ovládania prídavného tlaku podstavca.
6. Leď zapnutia spätného chodu.
7. Leď zapnutia prídavného tlaku podstavca.
8. Ovládací displej.
9. Tlačidlá nastavenia roztoku saponátu.
10. Tlačidlá nastavenia rýchlosti pohybu.
11. Tlačidlo ovládania FNC „FIMAP NOISE CANCELLING“.
12. Tlačidlo ovládania „ECO MODE“.
13. Tlačidlo ovládania podstavca/odpojenia kefy.
14. Tlačidlo zapnutia programu „ZONA 1“.
15. Tlačidlo zapnutia programu „ZONA 2“.
16. Tlačidlo zapnutia programu „ZONA 3“.
17. Cover tlačidlo SOS FFM „FIMAP FLEET MANAGEMENT“ (voliteľné).
18. Tlačidlo SOS FFM „FIMAP FLEET MANAGEMENT“ (voliteľné).
19. Hlavný vypínač – s kľúčom.
20. Tlačidlo núdzového zastavenia.
21. Vypínač ovládania striekacej dýzy (voliteľný).
22. Vypínač ovládania saciej hadice (voliteľný).
23. Vypínač ovládania FSS „FIMAP SOLUTION SAVER“ (voliteľný).
24. Páka na ovládanie stierača podlahy.
25. Hákový držiak vypúšťacej rúrky zbernej nádrže.
26. Vypúšťacia rúrka zbernej nádrže.
27. Hákový držiak striekacej dýzy.
28. Indikátor hladiny nádrže roztoku.
29. Zabudovaná nabíjačka.
30. Vypúšťací uzáver nádrže na roztok.
31. Teleso stierača podlahy.
32. Držiak tela stierača podlahy.
33. Sacia rúrka.
34. Regulačný kohút prietoku armatúry.
35. Podpera sacieho príslušenstva (voliteľná).
36. Držiak kefy.
37. Držiak tela stierky podlahy (voliteľný).
38. Predné svetlomety (voliteľné príslušenstvo).
39. Telo podstavca.
40. Nádrž na roztok.
41. Uzáver/dávkovač na výpuste z nádrže s roztokom.
42. Uzáver plniacej hadice na nádrži s roztokom.
43. Zátka s uzáverom na rýchlospojku súpravy FFF „FIMAP FAST FILL“ (voliteľná).
44. Zberná nádrž.
45. Rukoväť zdvihania zbernej nádrže.
46. Rukoväť zdvihania príklopu zbernej nádrže.
47. Rukoväť ovládania dvierok priestoru príslušenstva.
48. Dvierka priestoru príslušenstva.
49. Filter čistacieho roztoku.
50. Ovládacia páka elektrickej brzdy.

HLAVNÉ KOMPONENTY STROJA	3	VYPRÁZDNENIE ZBERNEJ NÁDRŽE	22
OBSAH	4	ČISTENIE ZBERNEJ ZÁSUVKY (VERZIA 50BTS)	22
ZÁKLADNÉ BEZPEČNOSTNÉ POKYNY	4	ČISTENIE TELA STIERAČA PODLAHY	22
NABÍJANIE AKUMULÁTOROV	5	ČISTENIE KEFY PODSTAVCA (VERZIA 50BT)	23
POUŽITIE STROJA	6	ČISTENIE KIEF PODSTAVCA (VERZIE 60BT)	24
ODSTAVENIE STROJA	8	ČISTENIE VALCOVÝCH KIEF (VERZIE 50BTS).....	25
ÚDRŽBA	8	ČISTENIE ZBERNEJ NÁDRŽE.....	26
PREPRAVA	9	VYPRÁZDNENIE NÁDRŽE NA ROZTOK.....	27
SYMBOLY POUŽITÉ V NÁVODE	10	ČISTENIE FILTRA ROZVODU VODY.....	27
ÚČEL A OBSAH NÁVODU	10	ČISTENIE SACEJ RÚRKY.....	27
KOMU JE NÁVOD URČENÝ	10	ÚKONY MIMORIADNEJ ÚDRŽBY	28
USCHOVANIE NÁVODU NA POUŽÍVANIE A ÚDRŽBU	10	VÝMENA KEFY PODSTAVCA (VERZIE 50BT)	28
PREBRATIE DORUČENÉHO STROJA	10	VÝMENA KEFY PODSTAVCA (VERZIE 60BT)	28
VÝCHODISKOVÉ PREDPOKLADY	10	VÝMENA BRÚSNEHO PADU (VERZIE 50BTO).....	28
IDENTIFIKAČNÉ ÚDAJE	10	VÝMENA VALCOVÝCH KIEF (VERZIE 50BTS)	29
TECHNICKÉ ÚDAJE	10	VÝMENA GÚM TELA STIERAČA PODLAHY	29
ZAMÝŠLANÉ POUŽITIE – SPRÁVNE POUŽITIE	10	ÚKONY NASTAVENIA STROJA	30
BEZPEČNOSŤ	10	NASTAVENIE GÚM TELA STIERAČA PODLAHY.....	30
DOHODNUTÉ PRACOVNÉ POVINNOSTI	10	LIKVIDÁCIA	30
IDENTIFIKAČNÝ ŠTÍTOK	10	VOĽBA A POUŽITIE KIEF	30
TECHNICKÉ ÚDAJE	11	RIEŠENIE PROBLÉMOV	31
SYMBOLY POUŽITÉ NA STROJI	12	VYHLÁSENIE O ZHODE ES (CE)	32
ŠTÍTKY POUŽITÉ NA STROJI	12		
SYMBOLY NA OVLÁDACOM PANELI	12		
SYMBOLY NA OVLÁDACOM DISPLEJI	13		
PRÍPRAVA STROJA	13		
MANIPULÁCIA SO ZABALENÝM STROJOM.....	13		
ROZBALENIE STROJA.....	13		
PREPRAVA STROJA	13		
UVEDENIE STROJA DO BEZPEČNÉHO STAVU	14		
URČENÝ DRUH AKUMULÁTORA	14		
ÚDRŽBA A LIKVIDÁCIA AKUMULÁTOROV	14		
VLOŽENIE AKUMULÁTOROV DO STROJA	14		
PRIPOJENIE AKUMULÁTOROV K SYSTÉMU STROJA	14		
NABÍJANIE AKUMULÁTOROV.....	14		
MONTÁŽ KEFY (VERZIE 50BT).....	15		
MONTÁŽ KEFY (VERZIE 60BT).....	15		
MONTÁŽ BRÚSNEHO PADU (VERZIE 50BTO)	16		
MONTÁŽ VALCOVÝCH KIEF (VERZIE 50BTS).....	16		
MONTÁŽ STIERAČA PODLAHY	17		
NAPLNENIE NÁDRŽE NA ROZTOK VODOU	17		
ČISTIACI ROZTOK (VERZIE BEZ FSS).....	17		
PLNENIE NÁDOBY SO SAPONÁTOM (VERZIE S FSS).....	17		
POČÍTADLO HODÍN	18		
SIGNALIZÁTOR ÚROVNE NABITIA AKUMULÁTOROV.....	18		
PRÍPRAVA NA PRACOVNÚ ČINNOSŤ	18		
SPUSTENIE PRACOVNEJ ČINNOSTI	18		
UMÝVANIE A OSUŠOVANIE	19		
UMÝVANIE BEZ OSUŠOVANIA	19		
OSUŠOVANIE.....	19		
REGULÁCIA PRIETOKU ČISTIACEHO ROZTOKU.....	19		
NASTAVENIE RÝCHLOSTI POJAZDU.....	19		
SPÁTNÝ CHOD	20		
TLAČIDLO NÚDZOVÉHO ZASTAVENIA.....	20		
TLAČIDLÁ PRE ZÓNY.....	20		
FUNKCIA SILENT-MAX.....	20		
NASTAVENIE PERCENTUÁLNEJ HODNOTY CHEMIKÁLIE (VERZIE S FSS).....	20		
SÚPRAVA SACEJ HUBICE.....	20		
EXTRA PRÍTLAK PODSTAVCA S KEFAMI	21		
ZBERNÁ NÁDRŽ JE PREPLNENÁ	21		
PO UKONČENÍ PRACOVNEJ ČINNOSTI	21		
ODPORÚČANÉ ÚKONY ÚDRŽBY	22		

ZÁKLADNÉ BEZPEČNOSTNÉ POKYNY

Pre signalizáciu potenciálnych nebezpečenstiev boli použité nižšie uvedené symboly. Vždy si pozorne prečítajte tieto informácie a prijmite potrebné opatrenia na ochranu osôb a majetku.

Pre zabránenie úrazom je nevyhnutná spolupráca obsluhy. Žiadny program na predchádzanie úrazom nemôže byť účinný bez spolupráce osoby, ktorá je priamo zodpovedná za činnosť stroja. Väčšina nehôd, ku ktorým dochádza vo firme, pri práci alebo pri premiestňovaní, je zapríčinená nedodržaním základných pravidiel opatrnosti. Pozorná a opatrná obsluha je najlepšou prevenciou pred úrazmi.



NEBEZPEČENSTVO: Označuje bezprostredne hroziace nebezpečenstvo, ktoré spôsobí vážne zranenie alebo smrť.



VÝSTRAHA: Upozorňuje na možnú nebezpečnú situáciu, ktorá môže mať za následok vážne zranenie alebo smrť.



BEZPEČNOSTNÉ UPOZORNENIE: Označuje potenciálne nebezpečnú situáciu, ktorá by mohla viesť k ľahkému zraneniu osôb.



UPOZORNENIE: Upozorňuje na možnú nebezpečnú situáciu, ktorá by mohla viesť k poškodeniu majetku.

NABÍJANIE AKUMULÁTOROV

NEBEZPEČENSTVO:

- Ak je napájací kábel nabíjačky poškodený alebo prerušený, musí ho vymeniť výrobca, pracovník autorizovaného servisu alebo kvalifikovaná osoba s cieľom zabrániť nebezpečenstvu.
- Zásuvka na pripojenie napájacieho kábla nabíjačky akumulátorov musí mať vyhovujúce uzemnenie.
- Udržujte iskry, plamene a rozžeravené materiály v dostatočnej vzdialenosti od akumulátorov. Počas bežného použitia dochádza k úniku výbušných plynov.
- Pri nabíjaní akumulátorov dochádza k vzniku vysoko výbušného plynu – vodíka. Počas celého cyklu nabíjania akumulátorov udržiajte zbernú nádrž v polohe údržby a nabíjanie vykonávajte výhradne v dobre vetraných priestoroch a v dostatočnej vzdialenosti od voľných plameňov.
- Pred začiatkom nabíjania skontrolujte, či elektrický kábel, ktorý spája nabíjačku akumulátorov s akumulátormi, nie je poškodený, ak je poškodený, nepoužívajte ho a zavolajte technický servis.
- Pred začiatkom nabíjania skontrolujte, či sa v zástrčke nabíjačky akumulátorov na stroji nezhrmala voda alebo vlhkosť.
- Pred začiatkom nabíjania skontrolujte, či elektrický kábel, ktorý spája nabíjačku akumulátorov s napájacou sieťou, nie je poškodený, ak je poškodený, nepoužívajte ho a zavolajte technický servis predajcu nabíjačky akumulátorov.
- Neodpájajte kábel jednosmerného prúdu na nabíjačke akumulátorov od zásuvky stroja, keď je nabíjačka akumulátorov v prevádzke. To je dôležité na zabránenie vzniku elektrických oblúkov. Na odpojenie nabíjačky akumulátorov počas nabíjania je potrebné najprv odpojiť napájací kábel striedavého napätia od sieťovej zásuvky.

VÝSTRAHA:

- Nepoužívajte nekompatibilné nabíjačky akumulátorov, nakoľko by mohli poškodiť akumulátory a potenciálne spôsobiť požiar.
- Z akumulátorov uniká vodíkový plyn. Tento plyn môže spôsobiť výbuch alebo požiar. Udržujte prípadné plamene a iskry v dostatočnej vzdialenosti. Počas dobíjania akumulátorov nechajte kryty otvorené.
- Pred použitím nabíjačky akumulátorov sa uistite, že frekvencia a napätie uvedené na identifikačnom štítku stroja sa zhodujú s napätím dostupnej elektrickej siete.
- Udržujte kábel nabíjačky akumulátorov v dostatočnej vzdialenosti od horúcich povrchov.
- Počas nabíjania akumulátorov nefajčite v blízkosti stroja.
- Pred začiatkom nabíjania si pozorne prečítajte návod na používanie nabíjačky akumulátorov, ktorú chcete používať.

POUŽITIE STROJA



NEBEZPEČENSTVO:

- V prípade nebezpečenstva urýchlene zasiahnite stlačením tlačidla núdzového zastavenia, ktoré je umiestnené v blízkosti ovládacej páky.
- Zariadenie nikdy nepoužívajte na zber plynov, výbušných alebo horľavých kvapalín alebo práškov, kyselín a rozpúšťadiel! Do tejto skupiny patrí benzín, riedidlá na laky a vykurovací olej, ktoré môžu so vzduchom vytvárať výbušné výpary alebo zmesi, a ďalej acetón, kyseliny a neroztriedené rozpúšťadlá, hliníkový a horčíkový prášok. Tieto látky môžu spôsobiť koróziu materiálov, z ktorých je stroj vyrobený.
- V prípade použitia stroja v nebezpečnom prostredí (napr. čerpace stanice) je potrebné dodržiavať príslušné bezpečnostné pokyny. Platí zákaz použitia stroja v prostredí s potenciálne výbušnou atmosférou.



VÝSTRAHA:

- Vždy používajte stroj v súlade so zamýšľaným použitím s prihliadnutím na miestne podmienky a pri práci dávajte pozor na prípadnú prítomnosť tretích osôb, najmä detí.
- Stroj smú používať len osoby poučené o jeho použití alebo osoby, ktoré preukázali, že vedia stroj používať a boli na použitie výslovne oprávnené.
- Tento stroj nie je určený na používanie osobami (vrátane detí) so zníženými fyzickými, zmyslovými alebo duševnými schopnosťami, a ľuďmi, ktorí s ním majú málo skúseností a/alebo znalostí.
- Stroj musí byť používaný výhradne autorizovaným personálom, vyškoleným na jeho použitie.
- Nepoužívajte stroj na povrchoch s väčším sklonom ako je uvedené na identifikačnom štítku.
- Stroj nie je vhodný na čistenie nerovnomerných podláh alebo podláh s výškovými rozdielmi. Nepoužívajte stroj na svahoch.
- V prípade požiaru použite práškové hasiace prístroje. Nepoužívajte vodu.
- Prispôbte rýchlosť použitia podmienkam prílnavosti.
- Nepoužívajte stroj bez potrebných znalostí a povolení.
- Nepoužívajte stroj bez prečítania a pochopenia nasledujúceho návodu na používanie.
- Nepoužívajte stroj pod vplyvom alkoholu a drog.
- Nepoužívajte stroj počas používania mobilného telefónu alebo iných typov elektronických zariadení.
- Nepoužívajte stroj, ak nepracuje správne.
- Nepoužívajte stroj v prostredí, kde sú prítomné horľavé pary, kvapaliny alebo horľavý prach.
- Nepoužívajte stroj v nedostatočne osvetlenom priestore, ktorý by znemožnil vidieť ovládanie alebo bezpečne používať stroj, ak nerozsvietite funkčné svetlá alebo predné svetlomety.
- Aby sa zabránilo nedovolenému použitiu stroja, elektrické napájanie musí byť prerušené. Na tento účel vypnite stroj prostredníctvom hlavného vypínača (a potom vyberte kľúč z prístrojového panela) a odpojte konektor akumulátora od konektora elektrického rozvodu.



OPATRNOŠŤ:

- Deti musia byť pod dozorom, aby ste sa uistili, že sa so strojom nehrajú.
- Počas činnosti stroja dávajte pozor na ďalšie osoby a hlavne deti.
- Stroj musí byť napájaný výhradne napätím s hodnotou uvedenou na identifikačnom štítku.
- Pozorne si prečítajte štítky, ktoré sa nachádzajú na zariadení, v žiadnom prípade ich nezakrývajte a v prípade poškodenia ich okamžite vymeňte.
- Stroj musí byť používaný a odkladaný výhradne v uzavretom alebo krytom priestore.
- Stroj sa nesmie používať alebo odkladať vonku, v podmienkach vlhkosti a nesmie byť vystavený priamemu pôsobeniu dažďa.
- Stroj nie je zdrojom nebezpečných vibrácií.
- Používajte stroj len na základe toho, čo sa uvádza v tomto návode na používanie.
- Nezbierajte horľavé a dymiace odpady, ako sú cigarety, zápalky alebo teplý popol.
- Znížte rýchlosť pozdĺž svahov a nebezpečných zákrut.
- Znížte rýchlosť pri zmene smeru jazdy.
- Vždy dodržujte pokyny na miešanie, použitie a likvidáciu uvedené na obaloch chemických látok.



UPOZORNENIE:

- Počas použitia tohto stroja venujte pozornosť zabráneniu ublíženiu na zdraví a škodám na majetku.
- Nenarážajte do regálov alebo lešení, z ktorých by mohli spadnúť nejaké predmety.
- Nekladajte na stroj nádoby s tekutinami.
- Teplota použitia stroja sa musí pohybovať v rozmedzí od 0 do +40 °C.
- Počas použitia čistiacich prostriedkov na čistenie podláh dodržiavajte pokyny a varovania uvedené na štítkoch flakónov.
- Pred manipuláciou s čistiacimi prostriedkami na čistenie podláh si nasadzte rukavice a ďalšie vhodné osobné ochranné prostriedky.
- Zabezpečte, aby sa kefy neotáčali pri zastavenom stroji, čím zabránite poškodeniu podlahy.
- V prípade požiaru, podľa možností, použite práškový a nie vodný hasiaci prístroj.
- Nedovoľte, aby do otvorov stroja vnikli akékoľvek predmety. Ak sú otvory stroja upchaté, stroj nepoužívajte.
- Udržujte otvory na stroji uvoľnené od prachu, kúdeľov, chlív a akéhokoľvek iného cudzieho predmetu, ktorý by mohol znížiť prietok vzduchu.
- Neodstraňujte ani neporušujte štítky umiestnené na stroji.
- Používajte výhradne kefy a unášacie kotúče dodané so strojom alebo uvedené v návode na použitie a údržbu. Použitie iných kief alebo plstí môže ohroziť bezpečnosť obsluhy.
- Pred začiatkom práce skontrolujte, či nedochádza k úniku kvapalín.
- Pred začiatkom práce skontrolujte, že všetky bezpečnostné zariadenia sú nainštalované a pracujú správne.

ODSTAVENIE STROJA



VÝSTRAHA:

- Stroj vždy chráňte pred slnkom, dažďom a inými nepriaznivými poveternostnými vplyvmi, a to počas činnosti i pri zastavenom stroji. Po použití stroj odložte na chránené miesto v suchom prostredí: tento stroj je určený len pre použitie v suchom stave a nesmie byť používaný alebo ponechávaný vonku, vystavený pôsobeniu vlhkosti.
- Neodstavujte stroj v blízkosti horľavých materiálov, prachov, plynov alebo kvapalín.
- Zastavte stroj na rovnom povrchu.
- Skontrolujte, či je elektrická brzda zapnutá, vypnite stroj pomocou hlavného vypínača (potom vytiahnite kľúč zo zámky) odpojte konektor akumulátorov od konektora elektrického systému.
- Stroj, ktorý je ponechaný bez dozoru, musí byť ochránený pred náhodnými pohybmi.



UPOZORNENIE:

- Skladovacia teplota stroja sa musí pohybovať v rozsahu od 0 do +40 °C. Vlhkosť sa musí pohybovať v rozsahu od 30 do 95 %.

ÚDRŽBA



NEBEZPEČENSTVO:

- Pri práci v blízkosti elektrických komponentov zabráňte vzniku skratov dodržiavaním nižšie uvedených pokynov: nepoužívajte neizolované náradie; nekladte kovové predmety na komponenty napájané elektrickou energiou a zabráňte aj ich pádu na tieto komponenty; odložte si prstene, hodinky alebo odev s kovovými časťami, ktoré by mohli prísť do styku s komponentmi napájanými elektrickou energiou.
- Nepracujte pod zdvihnutým strojom bez použitia vhodných pevných bezpečnostných opier.



VÝSTRAHA:

- Pred vykonaním akéhokoľvek úkonu údržby/opravy si pozorne prečítajte súvisiace pokyny.
- Pri zistení porúch v činnosti stroja sa uistite, či nie sú spôsobené tým, že nebola vykonaná bežná údržba. V opačnom prípade požiadajte o zásah autorizované stredisko servisnej služby.
- Po každej údržbe obnovte všetky elektrické zapojenia.



OPATRNOŠŤ:

- Pred každým vykonávaním údržby vypnite stroj prostredníctvom hlavného vypínača (potom vyberte kľúč zo zámky) a odpojte konektor akumulátora od konektora elektrického zariadenia.
- Zabráňte kontaktu s pohybujúcimi sa časťami. Nenoste voľný odev ani šperky a dlhé vlasy si zopnite.
- Pred zdvihnutím stroja, zablokujte kolesá.
- Stroj zdvíhajte zariadením vhodným na zdvíhanú hmotnosť.



UPOZORNENIE:

- Zo žiadnych dôvodov nevykonávajte neoprávnené zásahy do ochranných krytov stroja a dôsledne dodržiavajte pokyny pre bežnú údržbu.

- V prípade, ak je stroj uvádzaný do pohybu a tlačný z prevádzkových dôvodov (chýbajúce akumulátory; vybité akumulátory, atď.), nikdy neprekračujte rýchlosť 4 km/h.
- V prípade výskytu porúch v činnosti stroja sa uistite, že nie sú dôsledkom nevykonanej údržby. V opačnom prípade požiadajte o zásah autorizovaný personál alebo autorizované stredisko servisnej služby.
- V prípade výmeny dielov požiadajte o ORIGINALNE náhradné diely značkovú predajňu alebo autorizovaného predajcu.
- Z bezpečnostných dôvodov, ale tiež pre zaistenie riadnej činnosti, nechajte vykonať plánovanú údržbu určenú v špecifickej kapitole tohto Návodu, a to autorizovaným personálom alebo autorizovaným strediskom servisnej služby.
- Neumývajte stroj priamym prúdom vody alebo vodou pod tlakom, ani korozívnymi prípravkami.
- Ak sú v stroji nainštalované olovené akumulátory (WET), nenakláňajte samotný stroj o viac ako o 30° voči vodorovnej ploche, aby ste nespôsobili únik vysoko korozívnej kvapaliny z akumulátorov.
- Zabráňte prípadnému kontaktu s kyselinou akumulátora.
- Držte akumulátor mimo dosahu kovových predmetov.
- Na prácu s akumulátorom používajte nástroje z nevodivých materiálov.
- Na zdvíhanie akumulátorov používajte zdvihák a vhodný nástroj.
- Inštaláciu akumulátora musí vykonať kvalifikovaný pracovník.
- Vždy dodržujte miestne bezpečnostné opatrenia týkajúce sa odstránenia akumulátora.
- Keď je potrebné nakloniť stroj kvôli vykonaniu údržby, vopred vyberte akumulátory.
- Každý rok dajte stroj skontrolovať autorizovaným strediskom servisnej služby.
- Zabezpečte likvidáciu recyklovateľných materiálov za dôsledného dodržania nariadení platných zákonov. Keď musí byť váš stroj po rokoch spoľahlivej služby vyradený z prevádzky, zabezpečte vhodnú likvidáciu materiálov, ktoré sú jeho súčasťou a majte na pamäti, že bol celý vyrobený z recyklovateľných materiálov.
- Netlačte alebo neťahajte stroj bez obsluhy na sedadle, ktorá by mohla stroj kontrolovať.
- Neumývajte stroj tlakovou vodou alebo priamym prúdom vody v blízkosti elektrických komponentov.
- Všetky opravy stroja musí vykonať kvalifikovaný pracovník.
- Nemeňte fyzicky konštrukčné prvky stroja.
- Používajte náhradné diely dodávané autorizovanými servisnými centrami.
- Používajte osobné ochranné pracovné pomôcky podľa potrieb a podľa toho, čo sa uvádza v návode.

PREPRAVA

VÝSTRAHA:

- Pred prepravou vyprázdňte obe nádrže.
- Pred upevnením stroja na dopravnom prostriedku dajte stierač podlahy, ako aj kefy do pracovnej polohy.
- Použite rampu, nákladné vozidlo alebo príves schopné uniesť hmotnosť stroja a obsluhy.
- Rampa na ustavenie stroja na dopravnom prostriedku musí mať sklon, ktorý nespôsobí škody na stroji.
- Po naložení stroja na prepravný prostriedok skontrolujte, či je elektrická brzda riadne zapnutá.

Opisy uvedené v tejto publikácii nie sú záväzné. Firma si preto vyhradzuje právo vykonať kedykoľvek zmeny na jednotlivých častiach, súčiastkach a príslušenstve, ktoré bude považovať za výhodné z hľadiska vylepšenia alebo z akejkolvek potreby konštruktívneho, či obchodného charakteru. Reprodukcia textov a obrázkov uvedených v tejto publikácii, a to i čiastočná, je zákonom zakázaná.

Firma si vyhradzuje právo na vykonanie zmien technického charakteru a/alebo zmien vo výbave. Obrázky majú výhradne orientačný charakter a nie sú záväzné z hľadiska dizajnu, ani z hľadiska výroby.

SYMBOLY POUŽITÉ V NÁVODE



Symbol otvorenej knihy s písmenom i:
Informuje o potrebe prečítania návodu na používanie.



Symbol otvorenej knihy:
Informuje obsluhu o potrebe prečítania návodu pred začiatkom používania stroja.



Symbol krytého priestoru:
Postupy označené týmto symbolom musia byť vykonávané výhradne v krytom a suchom priestore.



Symbol informácie:
Označuje doplňujúcu informáciu pre obsluhu kvôli zlepšeniu použitia stroja.



Symbol upozornenia:
Pozorne si prečítajte časti označené týmto symbolom a dôkladne dodržujte uvedené pokyny, a to kvôli bezpečnosti obsluhy i stroja.



Symbol nebezpečenstva, ktoré súvisí s korozívnymi látkami:
Upozorňuje obsluhu, že pri daných úkonoch je potrebné používať ochranné rukavice, aby sa zabránilo vážnemu poraneniu rúk, spôsobenému korozívnymi látkami.



Symbol nebezpečenstva úniku kyseliny z akumulátorov:
Informuje obsluhu o nebezpečenstve úniku kyseliny alebo výparov kyseliny z akumulátorov počas ich nabíjania.



Symbol nebezpečenstva, ktoré súvisí s pohyblivými vozíkmi:
Informuje o nutnosti manipulovať so zabaleným výrobkom prostredníctvom vhodných manipulačných vozíkov, ktoré sú v zhode s nariadeniami platných zákonov.



Symbol povinnosti vetrania miestnosti:
Informuje obsluhu o potrebe vetrať miestnosť počas fáz nabíjania akumulátorov.



Symbol povinného použitia ochranných rukavíc:
Upozorňuje obsluhu, že pri daných úkonoch je potrebné používať ochranné rukavice, aby sa zabránilo vážnemu poraneniu rúk, spôsobenému ostrými predmetmi.



Symbol zákazu prechádzania:
Informuje obsluhu o zákaze prechádzania po komponentoch stroja kvôli zabráneniu vážnemu ublíženiu na zdraví samotnej obsluhy.



Symbol recyklácie:
Oznamuje operátorovi, aby vykonal úkony v súlade s právnymi normami platiacimi na mieste, kde sa stroj používa.



Symbol likvidácie:
Časti označené týmto symbolom je potrebné pozorne prečítať kvôli správnej likvidácii.



Symbol umiestnenia sacej rúrky tela stierača podlahy:
Používa sa na identifikáciu správnej polohy, v ktorej sa musí nachádzať sacia hadica tela stierača podlahy. Rúrka musí byť umiestnená za reťazou zdvíhania tela stierača podlahy.

ÚČEL A OBSAH NÁVODU

Účelom tohto návodu je poskytnúť zákazníkovi všetky informácie potrebné na používanie stroja čo najvhodnejším, najsamostatnejším a najbezpečnejším spôsobom. Obsahuje informácie týkajúce sa technických aspektov, bezpečnosti, činnosti, odstavenia stroja, jeho údržby, náhradných dielov a konečnej demontáže. Pred vykonaním akéhokoľvek úkonu na stroji si musí obsluha i kvalifikovaný technik pozorne prečítať pokyny uvedené v tomto návode. V prípade pochybností ohľadom správnej interpretácie pokynov sa obráťte na najbližšie servisné stredisko.

KOMU JE NÁVOD URČENÝ

Predmetný návod je určený pre obsluhu aj pre kvalifikovaných technikov, poverených údržbou stroja. Obsluha nesmie vykonávať úkony vyhradené pre kvalifikovaných technikov. Výrobca nezodpovedá za škody spôsobené nedodržaním tohto zákazu.

USCHOVANIE NÁVODU NA POUŽÍVANIE A ÚDRŽBU

Návod na používanie a údržbu musí byť uschovaný v bezprostrednej blízkosti stroja, v príslušnom vrecúsku a musí byť chránený pred vlhkom a inými vplyvmi, ktoré by mohli ohroziť jeho čitateľnosť.

PREBRATIE DORUČENÉHO STROJA

Pri preberaní stroja je nevyhnutné okamžite skontrolovať, či boli doručené všetky časti, uvedené v sprievodných dokumentoch, a či počas prepravy nedošlo k poškodeniu stroja. V prípade zistenia škody/škôd nahláste rozsah škôd prepravcovi a medzitým na to upozorníte naše oddelenia starostlivosti o zákazníkov. Len pri takomto bezprostrednom postupe bude možné doručiť chýbajúce časti a zabezpečiť náhradu škody.

VÝCHODISKOVÉ PREDPOKLADY

Akýkoľvek stroj na umývanie a osušovanie podláh môže riadne fungovať a efektívne pracovať len v prípade, ak je správne používaný a udržiavaný v súlade s pokynmi uvedenými v priloženej dokumentácii. Preto vás prosíme, aby ste si pozorne prečítali tento návod pred prvým použitím stroja a následne vždy pri každom probléme, ktorý sa počas činnosti vyskytne. Pripomíname vám, že v prípade potreby je vám kedykoľvek k dispozícii naša servisná služba, spolupracujúca s našimi predajcami, ktorá vám vždy poradí a prípadne vykoná potrebné priame zásahy.

IDENTIFIKAČNÉ ÚDAJE

Pri žiadosti o servisnú službu alebo o náhradné diely vždy uveďte model, verziu a výrobné číslo zariadenia, ktoré je uvedené na príslušnom identifikačnom štítku.

TECHNICKÉ ÚDAJE

MAXIMA2017 je stroj určený na umývanie a osušovanie podláh, ktorý je schopný prostredníctvom mechanického pôsobenia valcovej kefy a chemického pôsobenia roztoku vody s čistiacim prostriedkom vyčistiť rôzne typy podláh a odstrániť rôzne druhy nečistoty a súčasne počas činnosti zozbierať uvoľnené nečistoty a čistiaci roztok, ktorý nevsiakol do podlahy. **Tento stroj musí byť používaný výhradne na tento účel.**

ZAMÝŠĽANÉ POUŽITIE – SPRÁVNE POUŽITIE

Toto zariadenie na umývanie a osušovanie podláh je vyrobené na čistenie (umývanie a sušenie) hladkých a kompaktných podláh, pre súkromné aj priemyselné použitie, pri overenej bezpečnosti, kvalifikovanou obsluhou. Stroj na umývanie a osušovanie podláh nie je vhodný na čistenie kobercov alebo kovatlov. Stroj na umývanie a osušovanie podláh je vhodný výhradne na použitie v uzavretých a krytých priestoroch.

UPOZORNENIE: Stroj nie je vhodný na použitie na daždi alebo pod prúdom vody.

JE ZAKÁZANÉ používať stroj na zberanie nebezpečného prachu alebo horľavých tekutín v prostredí s výbušnou atmosférou. Okrem toho, toto zariadenie nie je vhodné ako prostriedok na prepravu nákladu alebo osôb.

BEZPEČNOSŤ

Pre zabránenie úrazom je nevyhnutná spolupráca obsluhy. Žiadny program na predchádzanie úrazom nemôže byť účinný bez úplnej spolupráce osoby, ktorá je priamo zodpovedná za činnosť stroja. Väčšina nehôd, ku ktorým dochádza pri práci alebo pri premiestňovaní, je zapríčinená nedodržaním základných pravidiel bezpečnosti. Pozorná a opatrná obsluha je najlepšou prevenciou pred úrazmi.

DOHODNUTÉ PRACOVNÉ POVINNOSTI

Všetky odkazy v tomto návode uvedené vpredu a vzadu, skoršie a neskoršie, vľavo a vpravo sa vzťahujú na obsluhu v polohe riadenia s rukami na riadidlách.

IDENTIFIKAČNÝ ŠTÍTK

Identifikačný štítok je umiestnený nad panelom elektrického zariadenia vnútri stroja. Na identifikačnom štítku sa uvádzajú hlavné vlastnosti stroja, najmä číslo série. Výrobné číslo predstavuje mimoriadne dôležitú informáciu, ktorú je potrebné uviesť pri každej žiadosti o servisnú službu, alebo pri nákupe náhradných dielov.



TECHNICKÉ ÚDAJE

TECHNICKÉ ÚDAJE	Symbol mernej jednotky	MAXIMA 2017 PRO 50BT	MAXIMA 2017 PRO 60BT	MAXIMA 2017 PRO 50BTO	MAXIMA 2017 PRO 50BTS
Menovitý výkon stroja	W	1 075	1575	1255	1275
Max. pracovná kapacita	m ² /h	1785	2118	1778	1771
Pracovný záber (šírka)	mm	510	605	508	506
Šírka stierača podlahy	mm	712		782	
Priemer kefy podstavca (číslo – priemer)	mm	1 – 510	2 – 300	-	-
Rozmery brúsneho padu (šírka x hĺbka)	mm	-		508 x 355	-
Rozmery valcovej kefy (priemer – dĺžka)	mm	-		-	150 – 506
Počet otáčok kefy bočného podstavca	ot/min		140	-	600
Počet výkyvov padu	ot/min	-		2400	-
Motor podstavca (napätie/menovitý výkon)	V – W	24 – 500		24 – 680	24-350
Maximálna hmotnosť, ktorá pôsobí na podstavce	kg	36			
Maximálny prekonalateľný sklon vo fáze stúpania a klesania (hmotnosť ⁽²⁾)	%			10	
Maximálny sklon vo fáze pohybu nahor a nadol s programom pre prepravu (hmotnosť ⁽²⁾)	%			10	
Maximálna teplota prostredia pre činnosť stroja	°C			+40	
Minimálna teplota prostredia pre použitie funkcií umývania strojom	°C			0	
Motor pohonu (napätie – menovitý výkon)	V – W		24 – 150		
Maximálna rýchlosť pohybu dopredu (pri preprave)	km/h		3,5		
Motor vysávania (napätie – menovitý výkon)	V – W		24 – 422		
Podtlak sacej jednotky	mbar		120,62		
Maximálna kapacita nádrže na roztok	l		60		
Maximálna kapacita zbernej nádrže	l		65		
Rozmery stroja (dĺžka – šírka – výška)	mm	1295 – 712 – 1095		1220 – 712 – 1095	1265 – 785 – 1095
Šírka priestoru pre akumulátory (šírka – užitočná výška – šírka)	mm		485 – 253 – 351		
Odporúčany akumulátor	V – AhC ₅		12 – 112		
Maximálna hmotnosť jedného odporúčaného akumulátora	kg		39		
Hmotnosť stroja ⁽¹⁾	kg	112			
Hmotnosť stroja pri preprave ⁽²⁾	kg	190			
Hmotnosť stroja počas pracovnej činnosti ⁽³⁾	kg	245			
Úroveň akustického tlaku (ISO 11201) – L _{PA}	dB (A)	< 70	< 70	< 70	< 70
Neistota K _{PA}	dB (A)	1,5	1,5	1,5	1,5
Úroveň vibrácií na ruke (ISO 5349)	m/s ²	< 2,5	< 2,5	< 2,5	< 2,5
Nepresnosť merania vibrácií		-	-	-	-

Poznámky:

(1) Hmotnosť stroja: týka sa celkovej hmotnosti stroja bez namontovaných akumulátorov a s oboma nádržami prázdny.

(2) Hmotnosť stroja pri preprave: týka sa celkovej hmotnosti stroja s namontovanými akumulátormi a s oboma nádržami prázdny.

(3) Hmotnosť stroja počas pracovnej činnosti: týka sa celkovej hmotnosti stroja s namontovanými akumulátormi, s plnou nádržou s roztokom, s plnou nádobou saponátu (platí pre verzie FSS), s prázdnu zbernou nádržou.

SYMBOLY POUŽITÉ NA STROJI



Symbol maximálnej teploty naplnenia nádrže na roztok:
Používa sa v prednej časti nádrže na roztok pre uvedenie maximálnej teploty, ktorú musí mať voda pre úplne bezpečné naplnenie nádrže na roztok.



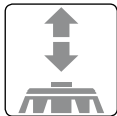
Symbol umiestnenia tela filtra:
Používa sa v pravej bočnej časti stroja na označenie polohy filtra čistiaceho roztoku.



Symbol umiestnenia vypúšťacieho uzáveru nádrže s roztokom:
Používa sa v zadnej časti stroja na identifikáciu vypúšťacej rúrky nádrže na roztok.



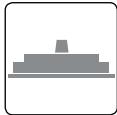
Symbol umiestnenia vypúšťacej rúrky zbernej nádrže:
Používa sa v zadnej časti stroja na identifikáciu vypúšťacej rúrky zbernej nádrže.



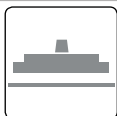
Symbol umiestnenia pedála na ovládanie podstavca:
Používa sa v zadnej časti stroja na identifikáciu pedála ovládania podstavca.



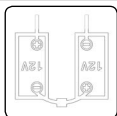
Symbol zapnutia prídavného tlaku podstavca:
Používa sa v zadnej časti stroja na identifikáciu polohy, do ktorej je potrebné uviesť pedál ovládania podstavca, aby sa zapol prídavný tlak.



Symbol tela stierača podlahy počas pracovnej činnosti:
Používa sa v zadnej časti stroja na vyznačenie smeru otáčania páky ovládania stierača podlahy kvôli uvedeniu stierača podlahy do pracovnej polohy.



Symbol tela stierača podlahy v pokojovej polohe:
Používa sa v zadnej časti stroja na vyznačenie smeru otáčania páky ovládania stierača podlahy kvôli uvedeniu stierača podlahy do pokojovej polohy.

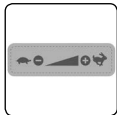


Symbol pripojenia akumulátorov:
Používa sa pred nádržou s roztokom na označenie spôsobu pripojenia 12 V akumulátorov na dosiahnutie celkového napätia 24 V.

ŠTÍTKY POUŽITÉ NA STROJI



Štítek ovládacieho prvku ventilu čistiaceho roztoku:
Používa sa na bočnej strane stroja pre identifikáciu ovládacieho gombíka ventilu na čistiaci roztok.



Štítek nastavenia sklonu podstavca:
Používa sa na prednej strane stroja pre identifikáciu gombíka nastavenia sklonu tela podstavca.



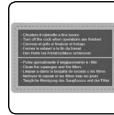
Štítek s upozornením na potrebu prečítania návodu na používanie a údržbu:
Používa sa na stroji pre upozornenie obsluhu na potrebu prečítania návodu na používanie a údržbu (tento dokument) pred jeho prvým použitím.



Štítek na označenie nebezpečenstva nabíjania akumulátora:
Používa sa vnútri stroja na ochrannom kryte elektrického zariadenia, aby upozornil obsluhu na nebezpečenstvo, ktoré sa môže objaviť počas fázy nabíjania akumulátorov.



Štítek upozornenia na nabíjanie akumulátora:
Používa sa vnútri stroja na ochrannom kryte elektrického zariadenia, aby upozornil obsluhu na fázu nabíjania akumulátorov.



Štítek upozorňujúci na potrebu každodennej starostlivosti:
Používa sa na stroji pre upozornenie obsluhu na správne postupy, ktoré je potrebné aplikovať v rámci starostlivosti o samotný stroj.



Štítek s upozorneniami pri používaní stroja:
Používa sa na zadnej časti stroja pre upozornenie obsluhu, ktoré látky sa nesmú vysávať strojom.



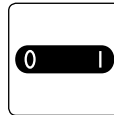
Štítek upozorňujúci na potrebu každodennej starostlivosti o filter nádrže na roztok:
Používa sa na upozornenie obsluhu na potrebu vyčistenia filtra nádrže na roztok po každom použití.



Štítek s vyznačením nebezpečenstva kedy v pohybe:
Používa sa na stroji pre upozornenie obsluhu, aby sa nepribližovala rukou ku kedy v pohybe.

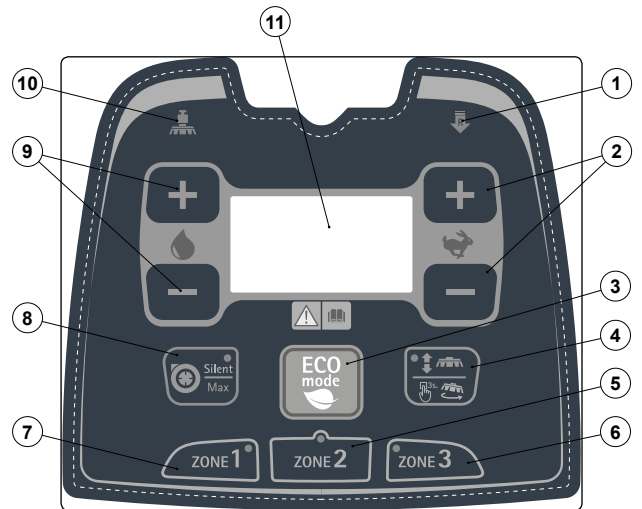


Štítek upozorňujúci na nebezpečenstvo pritlačenia rúk:
Informuje o nebezpečenstve poranenia rúk ich pritlačením medzi dva povrchy.



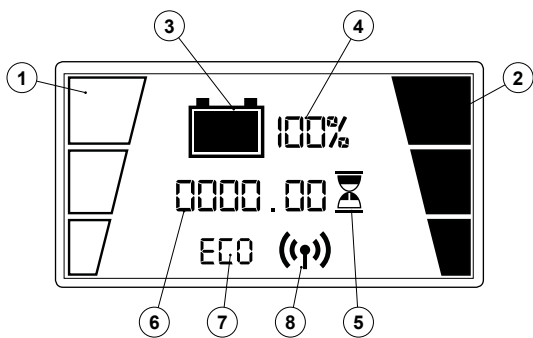
Symbol hlavného vypínača:
Používa sa vedľa ovládacieho panela na označenie, že hlavný vypínač je na kľúč.

SYMBOLY NA OVLÁDACOM PANELI



1. Symbol zapnutia spätného chodu.
2. Tlačidlá nastavenia rýchlosti pohybu.
3. Tlačidlo ovládania „ECO MODE“.
4. Tlačidlo ovládania podstavca/odpojenia kedy (platný len pre verziu 50BT).
5. Tlačidlo zapnutia programu „ZÓNA 2“.
6. Tlačidlo zapnutia programu „ZÓNA 3“.
7. Tlačidlo zapnutia programu „ZÓNA 1“.
8. Tlačidlo ovládania FNC „FIMAP NOISE CANCELLING“.
9. Tlačidlá nastavenia roztoku saponátu.
10. Symbol zapnutia prídavného tlaku podstavca.
11. Ovládací displej.

SYMBOLY NA OVLÁDACOM DISPLEJI

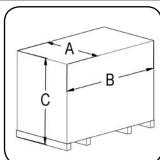


1. Indikátor hladiny čistiaceho roztoku v okruhu vodného systému stroja.
2. Indikátor stupňa rýchlosti pohybu stroja.
3. Indikátor úrovne zvýšeného nabíjania akumulátora.
4. Percentuálna hodnota zvýšeného nabitia akumulátorov.
5. Symbol aktívneho počítadla hodín.
6. Orientačná hodnota počítadla hodín.
7. Symbol aktívneho HEM.
8. Symbol pripojenia k systému HFM.

PRÍPRAVA STROJA

MANIPULÁCIA SO ZABALENÝM STROJOM

Stroj sa nachádza v špecifickom obale a súčasti obalu (plastové vrecúška, spony atď.), ktoré predstavujú potenciálne zdroje nebezpečenstva, nesmú zostať v dosahu detí, nesvojprávných osôb atď.
Celková hmotnosť stroja s obalom je 000 kg.
Celkové rozmery obalu: A = 765 mm B = 1 460 mm C = 1 270 mm.



- UPOZORNENIE:** Odporúča sa uschovať všetky súčasti obalu kvôli prípadnej ďalšej preprave stroja.

- UPOZORNENIE:** So zabaleným výrobkom manipulujte prostredníctvom manipulačných vozíkov, ktoré vyhovujú zákonným nariadeniam, rozmerom a hmotnosti.

ROZBALENIE STROJA

Stroj sa nachádza v špecifickom obale a pri jeho vyberaní z obalu postupujte nižšie uvedeným spôsobom:

1. Postavte vonkajší obal spodnou časťou na podlahu.

- POZNÁMKA:** Riadte sa pri tom obrázkami na kartone.

2. Odstráňte vonkajší obal.

- BEZPEČNOSTNÉ UPOZORNENIE:** Pri týchto úkonoch je potrebné používať rukavice, aby ste sa chránili pri kontakte s ostrými hranami alebo hrotmi kovových predmetov.

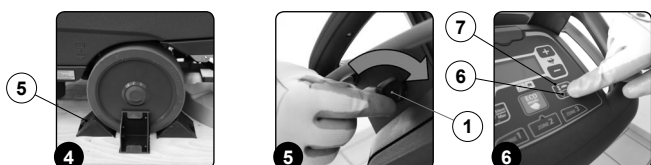
3. Skontrolujte, či je stroj vypnutý, v opačnom prípade uveďte hlavný vypínač (1) do polohy „0“ otočením kľúča o štvrtinu otáčky v smere udávanom šípku (obr. 1). Vytiahnite kľúč z ovládacieho panelu.
4. Uchopte rukoväť (2), ktorá sa nachádza v pravej bočnej časti zbernej nádrže (obr. 2), a otočte zbernú nádrž až na koniec dráhy do „polohy údržby“.
5. Pripojte konektor akumulátorov padu (3) ku konektoru hlavného rozvodu (4) (obr. 3).

- OPATRNE:** Táto operácia musí byť vykonaná kvalifikovaným personálom.



6. Uchopte rukoväť (2), ktorá sa nachádza na pravej bočnej časti zbernej nádrže, a otočte zbernú nádrž až do pracovnej polohy.
7. Zariadenie je pripevnené k palete klinmi (5), ktoré blokujú kolesá a podstavec (obr. 4); odstráňte kliny.
8. Vložte kľúč zapínania a zapnite stroj, hlavný vypínač (1) uveďte do polohy „I“, otočte kľúčom o štvrt' otáčky v smere udávanom šípku (obr. 5).
9. Zdvihnite telo podstavca, stlačte tlačidlo „OVLÁDANIE PODSTAVCA“ (6), ktoré sa nachádza na ovládacom paneli (obr. 6).

- POZNÁMKA:** Po stlačení tlačidla (6) na ovládacom paneli zhasne zelená led (7) „TELO PODSTAVCA V PRACOVNEJ POLOHE“ (obr. 6).



10. Zdvihnite telo stierača podlahy otočením páky ovládania stierača podlahy (8) podľa smeru šípky (obr. 7), páka sa nachádza v zadnej časti stroja.
11. Stlačte tlačidlo „AKTIVÁCIA – ZRUŠENIE SPÁTNÉHO CHODU“ (9), ktoré sa nachádza na ovládacom paneli (obr. 8).

- POZNÁMKA:** Po stlačení tlačidla (9) na ovládacom paneli zhasne zelená led „SPÁTNÝ CHOD AKTÍVNY“ (obr. 8).

12. Aktivujte páku na kontrolu prítomnosti obsluhy (10), ktorá sa nachádza na riadidle (obr. 9); tým dôjde k spusteniu spätného chodu stroja.
13. S použitím naklonenej plošiny spustíte stroj na paletu.



- OPATRNE:** Nemontujte kefu a zadný stierač podlahy pred vyožením stroja a zabráňte prudkým nárazom do držiaka stierača podlahy a do podstavca kefy.

- POZNÁMKA:** Naklonená plocha musí mať sklon, ktorý nespôsobí poškodenie stroja počas jeho schádzania.

14. Vypnite stroj, uveďte hlavný vypínač (1) do polohy „0“ otočením kľúča o štvrtinu otáčky smerom udávaným šípku (obr. 1). Vytiahnite kľúč z ovládacieho panelu.
15. Uchopte rukoväť (2), ktorá sa nachádza v pravej bočnej časti zbernej nádrže (obr. 2), a otočte zbernú nádrž až na koniec dráhy do „polohy údržby“.
16. Odpojte konektor akumulátorov padov (3) od konektora hlavného rozvodu (4) (obr. 3).

- UPOZORNENIE:** Táto operácia musí byť vykonaná kvalifikovaným personálom.

17. Uchopte rukoväť (2), ktorá sa nachádza na pravej bočnej časti zbernej nádrže, a otočte zbernú nádrž až do pracovnej polohy.

PREPRAVA STROJA

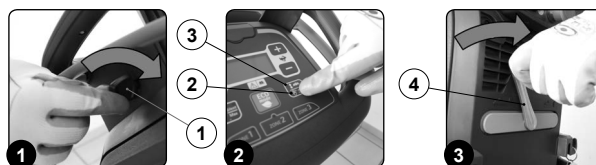
V záujme bezpečnej prepravy stroja postupujte nasledovne:

- NEBEZPEČENSTVO:** Pred začiatkom akejkoľvek činnosti dôsledne dodržte platné bezpečnostné predpisy pre prepravu nebezpečných látok.

1. Skontrolujte, či je nádrž na roztok a zberná nádrž prázdna; v opačnom prípade ich vyprázdňte (prečítajte si odseky „VYPRÁZDNENIE NÁDRŽE NA ROZTOK“ a „VYPRÁZDNENIE ZBERNEJ NÁDRŽE“).
2. Zasuňte kľúč (1) do hlavného vypínača, ktorý sa nachádza na ovládacom paneli. Dajte hlavný vypínač do polohy „I“ otočením kľúča (1) doprava (obr. 1).
3. Zdvihnite telo podstavca stlačením tlačidla „OVLÁDANIE PODSTAVCA“ (2), ktorý sa nachádza na ovládacom paneli (obr. 2).

- POZNÁMKA:** Len čo sa stlačí tlačidlo (2), na ovládacom paneli zhasne zelená led (3) „TELO PODSTAVCA V PRACOVNEJ POLOHE“ (obr. 2).

4. Zdvihnite telo stierača podlahy otočením páky ovládania stierača podlahy (4) podľa smeru šípky (obr. 3); páka sa nachádza v zadnej časti zariadenia.



5. Po zatlačení páky na kontrolu prítomnosti obsluhy (5) sa stroj začne pohybovať (obr. 4).
6. S použitím rampy vyjdite so strojom na prepravný prostriedok.

- BEZPEČNOSTNÉ UPOZORNENIE:** Počas tohto úkonu sa presvedčte, že sa v blízkosti stroja nenachádzajú predmety alebo osoby.

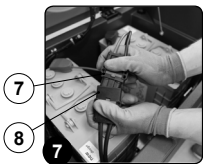
- POZNÁMKA:** Sklon použitej rampy musí byť taký, aby nedošlo k vážnemu poškodeniu stroja.

7. Po ustavení stroja na dopravný prostriedok dajte hlavný vypínač do polohy „0“ otočením kľúča (1) doľava (obr. 5). Vyberte kľúč z hlavného vypínača.
8. Uchopte rukoväť (6) a zdvihnite zbernú nádrž do polohy pre údržbu (obr. 6).



- Odpojte konektor akumulátorov (7) od konektora hlavného rozvodu (8) stroja (obr. 7).
- Uchopte rukoväť (6) a spustíte zbernú nádrž do pracovnej polohy.

! VÝSTRAHA: Zaisťte stroj v súlade so smernicami platnými v zemi použitia, aby sa nemohol prevrátiť.



UVEDENIE STROJA DO BEZPEČNÉHO STAVU

Fázy uvedenia stroja do bezpečného stavu, ktorými sa umožní bezpečné vykonanie úkonov, sa stanovujú nasledovne:

- Skontrolujte, či sa zapla elektrická brzda, otočte pákou (1) v smere udávanom šípku. Páka sa nachádza na pravej zadnej strane stroja (obr. 1).
- Skontrolujte, či je zberná nádrž prázdna, v opačnom prípade ju vyprázdňte prostredníctvom rúrky (2), ktorá sa nachádza na ľavej zadnej strane stroja (obr. 2) (prečítajte si odsek **„VYPRÁZDNENIE ZBERNEJ NÁDRŽE“**).

! UPOZORNENIE: Vyprázdnenie nádrže musí byť vykonané na mieste určenom na vypúšťanie znečistených vôd.

! UPOZORNENIE: Priestor pre túto činnosť musí byť v zhode s platnými predpismi na ochranu životného prostredia.

- Zapnite stroj, uveďte hlavný vypínač (3) do polohy „I“, otočte kľúčom o štvrtinu otáčky smerom udávaným šípku (obr. 3).



- Spustíte telo podstavca stlačením tlačidla „OVLÁDANIE PODSTAVCA“ (4), ktorý sa nachádza na ovládacom paneli (obr. 4).

i POZNÁMKA: Po stlačení tlačidla (4) na ovládacom paneli sa rozsvieti zelená LED (5) „TELO PODSTAVCA V PRACOVNEJ POLOHE“ (obr. 4).

- Vypnite stroj, uveďte hlavný vypínač (3) do polohy „0“, otočte kľúčom o štvrtinu otáčky smerom udávaným šípku (obr. 5). Vytiahnite kľúč z ovládacieho panelu.
- Spustíte nadol telo stierača podlahy, otočte páku ovládania stierača podlahy (67) podľa smeru šípky (obr. 6), páka sa nachádza v zadnej časti stroja.

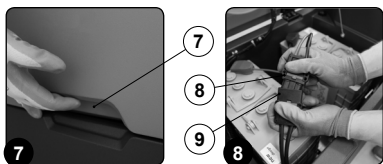


- Uchopte rukoväť (7), ktorá sa nachádza v pravej bočnej časti zbernej nádrže (obr. 7), a otočte zbernú nádrž až na koniec dráhy, do polohy údržby.
- Odpojte konektor elektrického rozvodu (8) od konektora akumulátorov (9) (obr. 8).

! UPOZORNENIE: Táto operácia musí byť vykonaná kvalifikovaným personálom.

- Uchopte rukoväť (8), ktorá sa nachádza na pravej bočnej časti zbernej nádrže, a otočte zbernú nádrž až do jej pracovnej polohy.

! UPOZORNENIE: Skontrolujte, či je napájací kábel nabíjačky akumulátorov odpojený od napájacej siete.



URČENÝ DRUH AKUMULÁTORA

Pre napájanie stroja je potrebné použiť dva hermetické trakčné akumulátory s rekombináciou plynov alebo s gélovou technológiou. Použitie akumulátorov musia byť v zhode s požiadavkami uvedenými v normách: CEI EN 60254-1:2005-12 (CEI 21-5) + CEI EN 60254-2:2008-06 (CEI 21-7). Pre zaistenie dobrej pracovnej výkonnosti sa odporúča použiť dva 12 V akumulátory 12V MFP 112Ah/C₅.

ÚDRŽBA A LIKVIDÁCIA AKUMULÁTOROV

Pri údržbe a nabíjaní akumulátorov postupujte podľa pokynov výrobcu akumulátorov. Keď sú akumulátory vyčerpané, je potrebné ich nechať odpojiť špecializovaným a vyškoleným personálom, potom ich vhodnými zdvíhacími prostriedkami vytiahnuť z priestoru pre akumulátory.

! POZNÁMKA: Vyčerpané akumulátory, klasifikované ako nebezpečný odpad, musia byť povinne doručené organizácii, ktorá je zákonným spôsobom autorizovaná na ich likvidáciu.

VLOŽENIE AKUMULÁTOROV DO STROJA

Akumulátory musia byť uložené do príslušného priestoru pod zbernou nádržou a musí sa s nimi manipulovať pomocou vhodných zdvíhacích zariadení, vhodných z hľadiska hmotnosti i systému uchytienia.

! NEBEZPEČENSTVO: Pred každou manipuláciou s akumulátormi si prečítajte protiúrazové predpisy platné v krajine, v ktorej sa stroj používa alebo súvisiacich noriem DIN EN 50272-3 a DIN EN 50110-1, a postupujte v súlade s ich nariadením.

! OPATRNÉ: Aby sa zabránilo náhodnému skratu, na pripojenie akumulátorov použite izolované náradie, nekladte kovové predmety na akumulátor a zabráňte ich pádu na akumulátor. Odložte si prstene, hodinky alebo odev s kovovými časťami, ktoré by mohli prísť do styku so svorkami akumulátora.

Pri vkladaní akumulátorov do priestoru pre akumulátory postupujte nižšie uvedeným spôsobom:

- Vykonať jednotlivé úkony na uvedenie stroja do bezpečného stavu (prečítajte si odsek **„UVEDENIE STROJA DO BEZPEČNÉHO STAVU“**).
- Uchopte rukoväť (1), ktorá sa nachádza v pravej bočnej časti zbernej nádrže (obr. 1), a otočte zbernú nádrž až na koniec dráhy, do polohy údržby.
- Uložte akumulátory do príslušného priestoru tak, aby boli póly „+“ a „-“ susedných akumulátorov uložené vzájomne proti sebe (obr. 2).

i POZNÁMKA: Pri každodennej údržbe a nabíjaní akumulátorov je potrebné dôsledne dodržiavať postup podľa pokynov dodaných výrobcom alebo predajcom.

! VÝSTRAHA: Všetky úkony inštalácie a údržby musia byť vykonané vyškoleným technikom.

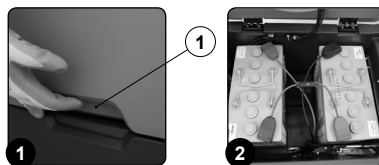
i POZNÁMKA: Pred inštaláciou akumulátorov vyčistite priestor pre akumulátory. Skontrolujte správnu činnosť kontaktov, ktoré sa nachádzajú na kábloch dodaných v rámci výbavy.

! VÝSTRAHA: Skontrolujte, či sú parametre akumulátora, ktorý chcete použiť, vhodné pre plánovanú pracovnú činnosť. Skontrolujte stav nabitia akumulátora a stav kontaktov na akumulátore.

i POZNÁMKA: Odporúča sa dvíhať akumulátory a manipulovať s nimi výhradne prostredníctvom zdvíhacích a prepravných prostriedkov, ktoré sú vhodné s ohľadom na hmotnosť a rozmery.

! VÝSTRAHA: Zdvíhacie háčiky nesmú poškodiť bloky, konektory alebo káble.

! VÝSTRAHA: Pred vložením akumulátorov do stroja nezabudnite naniesť na svorky trochu mazacieho tuku, kvôli ich ochrane pred koróziou.

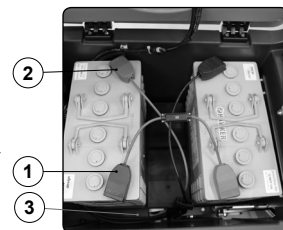


PRIPOJENIE AKUMULÁTOROV K SYSTÉMU STROJA

Akumulátory musia byť pripojené tak, aby bolo získané celkové napätie 24 V.

! UPOZORNENIE: Odporúča sa zveriť vykonanie operácie elektrického zapojenia špecializovanému personálu, vyškolenému v servisnom stredisku.

! OPATRNÉ: Aby sa zabránilo náhodnému skratu, na pripojenie akumulátorov použite izolované náradie, nekladte kovové predmety na akumulátor a zabráňte ich pádu na akumulátor. Odložte si prstene, hodinky alebo odev s kovovými časťami, ktoré by mohli prísť do styku so svorkami akumulátora.



Pri vkladaní akumulátorov do priestoru pre akumulátory postupujte nižšie uvedeným spôsobom:

- Zapojte akumulátory do série s použitím dodaného premostovacieho kábla (1) pripojeného k pólom „+“ a „-“.
- Pripojte kábel konektora akumulátorov (2) ku koncovým pólom „+“ a „-“, aby ste na svorkách získali napätie 24 V.
- Pripojte konektor elektrického rozvodu (3) ku konektoru akumulátorov (2).

NABÍJANIE AKUMULÁTOROV

Akumulátory musia byť pred počiatkovým použitím a následne zakaždým, keď neposkytujú dostatočný výkon, znovu nabité.

! UPOZORNENIE: Aby ste zabránili trvalému poškodeniu akumulátorov, je nevyhnutné zabrániť ich úplnému vybitiu a nabíť ich hneď, ako stroj začne signalizovať ich vybitie.

! UPOZORNENIE: Nikdy nenechávajte akumulátory úplne vybité, a to ani v prípade, keď sa stroj nepoužíva.

- Premiestnite stroj do priestoru vyhradeného pre nabíjanie akumulátorov.
- Vykonať jednotlivé úkony na uvedenie stroja do bezpečného stavu (prečítajte si odsek **„UVEDENIE STROJA DO BEZPEČNÉHO STAVU“**).

i UPOZORNENIE: Umiestnite stroj do uzavretej miestnosti, s rovným a hladkým povrchom. V blízkosti stroja nesmú byť predmety, ktoré by mohli pri kontakte stroja poškodiť alebo nim byť poškodené.

i UPOZORNENIE: Miestnosť určená na nabíjanie akumulátorov musí byť vhodne vetraná, aby sa zabránilo hromadeniu plynov unikajúcich z akumulátorov.

- Uchopte rukoväť (1), ktorá sa nachádza v pravej bočnej časti zbernej nádrže (obr. 1), a otočte zbernú nádrž až na koniec dráhy, do polohy údržby.

! UPOZORNENIE: Nižšie uvedené úkony musia byť vykonané kvalifikovaným personálom. Chybné pripojenie konektora môže spôsobiť poruchu stroja.

POZNÁMKA: Pozorne si prečítajte návod na používanie nabíjačky akumulátorov, ktorá sa bude používať na nabíjanie.

- Prejdite do zadnej časti stroja a odstráňte uzáver (2), ktorý zakrýva zásuvku nabíjačky akumulátorov (obr. 2).
- Pripojte konektor napájacieho kábla nabíjačky akumulátorov (3) do zásuvky (4), ktorá sa nachádza na nabíjačke akumulátorov (obr. 3).

OPATRNÉ: Pred pripojením akumulátorov k nabíjačke skontrolujte, či je vhodná na použitie akumulátory.



VÝSTRAHA: Pred vložením konektora (3) do zásuvky (4) skontrolujte, či sa tam nenachádza kondenzát alebo iné kvapaliny.

POZNÁMKA: Napájací kábel nabíjačky akumulátorov je dodávaný vo vrecku, v ktorom sa nachádza tento návod.

- Pripojte zástrčku napájacieho kábla nabíjačky akumulátorov do zásuvky elektrickej siete.

OPATRNÉ: Po celý čas nabíjania akumulátorov ponechajte otvorenú zbernú nádrž, aby bol umožnený únik plynov.

POZNÁMKA: Pred pripojením nabíjačky akumulátorov k sieti skontrolujte, či parametre napájacej siete zodpovedajú požiadavkám nabíjačky akumulátorov. Prečítajte si návod na používanie a údržbu nabíjačky akumulátorov, ktorý je priložený k tomuto návodu vo vrecúšku.

- Po ukončení kompletného cyklu nabíjania odpojte zástrčku napájacieho kábla nabíjačky akumulátorov zo zásuvky elektrickej siete.
- Odpojte konektor napájacieho kábla nabíjačky akumulátorov zo zásuvky nabíjačky akumulátorov.
- Nasaďte krytku (2) zásuvky nabíjačky akumulátorov.
- Uchopte rukoväť (1), ktorá sa nachádza v pravej bočnej časti zbernej nádrže, a otočte zbernú nádrž až na koniec dráhy do polohy údržby.

MONTÁŽ KEFY (VERZIE 50BT)

Kefa je kvôli zabaleniu dodávaná odmontovaná zo stroja a je potrebné vykonať jej montáž na telo podstavca nižšie uvedeným spôsobom:

- Skontrolujte, či sa zapla elektrická brzda, otočte pákou (1) proti smeru hodinových ručičiek. Páka sa nachádza na pravej zadnej strane stroja (obr. 1).
- Skontrolujte, či je zberná nádrž prázdna, v opačnom prípade ju vyprázdňte prostredníctvom rúrky (2), ktorá sa nachádza na ľavej zadnej strane stroja (obr. 2) (prečítajte si odsek **„VYPRAZDNIENIE ZBERNEJ NÁDRŽE“**).

UPOZORNENIE: Vyprázdnenie nádrže musí byť vykonané na mieste určenom na vypúšťanie znečistených vôd.

UPOZORNENIE: Priestor pre túto činnosť musí byť v zhode s platnými predpismi na ochranu životného prostredia.

OPATRNÉ: Odporúča sa vždy používať ochranné rukavice, aby sa zabránilo vážnemu poraneniu rúk.

- Zapnite stroj, uveďte hlavný vypínač (3) do polohy „I“, otočte kľúčom o štvrtinu otáčky smerom udávaným šípku (obr. 3).



- Zdvihnite telo podstavca stlačením tlačidla „OVLÁDANIE PODSTAVCA“ (4), ktorý sa nachádza na ovládacom paneli (obr. 4).

POZNÁMKA: Po stlačení tlačidla (4) na ovládacom paneli zhasne zelená led (5) „TELO PODSTAVCA V PRACOVNEJ POLOHE“ (obr. 4).

- Vypnite stroj, uveďte hlavný vypínač (3) do polohy „0“, otočte kľúčom o štvrtinu otáčky smerom udávaným šípku (obr. 5). Vytiahnite kľúč z ovládacieho panelu.
- Zdvihnite telo stierača z podlahy, otočte pákou ovládania stierača podlahy (6) v smere šípky (obr. 6), páka sa nachádza v zadnej časti stroja.



- Uchopte rukoväť (7), ktorá sa nachádza v pravej bočnej časti zbernej nádrže (obr. 7), a otočte zbernú nádrž až na koniec dráhy, do polohy údržby.
- Odpojte konektor elektrického rozvodu (8) od konektora akumulátorov (9) (obr. 8).

UPOZORNENIE: Táto operácia musí byť vykonaná kvalifikovaným personálom.

- Uchopte rukoväť (7), ktorá sa nachádza v pravej bočnej časti zbernej nádrže, a otočte zbernú nádrž až na koniec dráhy do pracovnej polohy.

UPOZORNENIE: Skontrolujte, či je napájací kábel nabíjačky akumulátorov odpojený od napájacej siete.

- S podstavcom v hornej polohe vložte kefu do uloženia taniera pod podstavcom jej otáčaním, kým tri výstupky nezapadnú do výklenkov na tanieri (obr. 9).



- postupne otáčajte kefu tak, aby ste zatlačili gombík smerom k záchytnej pružine, až kým nebude kefa zaistená.
- Uchopte rukoväť (7), ktorá sa nachádza v pravej bočnej časti zbernej nádrže, a otočte zbernú nádrž až na koniec dráhy, do polohy údržby.
- Pripojte konektor elektrického rozvodu (8) ku konektoru akumulátorov (9) (obr. 8).

UPOZORNENIE: Táto operácia musí byť vykonaná kvalifikovaným personálom.

- Uchopte rukoväť (7), ktorá sa nachádza v pravej bočnej časti zbernej nádrže, a otočte zbernú nádrž až na koniec dráhy do pracovnej polohy.

MONTÁŽ KEFY (VERZIE 60BT)

Kefa sú kvôli zabaleniu dodávané odmontované zo zariadenia a je potrebné vykonať ich montáž na telo podstavca nižšie uvedeným spôsobom:

- Skontrolujte, či sa zapla elektrická brzda, otočte pákou (1) proti smeru hodinových ručičiek. Páka sa nachádza na pravej zadnej strane stroja (obr. 1).
- Skontrolujte, či je zberná nádrž prázdna, v opačnom prípade ju vyprázdňte prostredníctvom rúrky (2), ktorá sa nachádza na ľavej zadnej strane stroja (obr. 2) (prečítajte si odsek **„VYPRAZDNIENIE ZBERNEJ NÁDRŽE“**).

UPOZORNENIE: Vyprázdnenie nádrže musí byť vykonané na mieste určenom na vypúšťanie znečistených vôd.

UPOZORNENIE: Priestor pre túto činnosť musí byť v zhode s platnými predpismi na ochranu životného prostredia.

BEZPEČNOSTNÉ UPOZORNENIE: Odporúča sa vždy používať ochranné rukavice, aby sa zabránilo vážnemu poraneniu rúk.

- Zapnite stroj, uveďte hlavný vypínač (3) do polohy „I“, otočte kľúčom o štvrtinu otáčky smerom udávaným šípku (obr. 3).



- Zdvihnite telo podstavca stlačením tlačidla „OVLÁDANIE PODSTAVCA“ (4), ktorý sa nachádza na ovládacom paneli (obr. 4).

POZNÁMKA: Po stlačení tlačidla (4) na ovládacom paneli zhasne zelená led (5) „TELO PODSTAVCA V PRACOVNEJ POLOHE“ (obr. 4).

- Vypnite stroj, uveďte hlavný vypínač (3) do polohy „0“, otočte kľúčom o štvrtinu otáčky smerom udávaným šípku (obr. 5). Vytiahnite kľúč z ovládacieho panelu.
- Zdvihnite telo stierača z podlahy, otočte pákou ovládania stierača podlahy (6) v smere šípky (obr. 6), páka sa nachádza v zadnej časti stroja.



- Uchopte rukoväť (7), ktorá sa nachádza v pravej bočnej časti zbernej nádrže (obr. 7), a otočte zbernú nádrž až na koniec dráhy, do polohy údržby.
- Odpojte konektor elektrického rozvodu (8) od konektora akumulátorov (9) (obr. 8).

UPOZORNENIE: Táto operácia musí byť vykonaná kvalifikovaným personálom.

- Uchopte rukoväť (7), ktorá sa nachádza v pravej bočnej časti zbernej nádrže, a otočte zbernú nádrž až na koniec dráhy do pracovnej polohy.

UPOZORNENIE: Skontrolujte, či je napájací kábel nabíjačky akumulátorov odpojený od napájacej siete.

- S podstavcom v hornej polohe stlačte doraz nosného taniera kefy (10) a súčasne otáčajte kefu v smere uvedenom na obrázku (obr. 9).



UPOZORNENIE: Na obrázku **obr. 9** je uvedený smer otáčania ľavej kefy, pre pravú kefu otáčajte opačným smerom.

- Ak bude otáčanie kefy zablokované, otočte sklopením tak, aby sa uchytil výstupok na kefe do pružiny uchytenia na nosnom tanieri kefy.
- Zopakujte práve opísané úkony i pre pravú kefu.
- Uchopte rukoväť (7), ktorá sa nachádza v pravej bočnej časti zbernej nádrže, a otočte zbernú nádrž až na koniec dráhy, do polohy údržby.
- Pripojte konektor elektrického rozvodu (8) ku konektoru akumulátorov (9) (**obr. 8**).

UPOZORNENIE: Táto operácia musí byť vykonaná kvalifikovaným personálom.

- Uchopte rukoväť (7), ktorá sa nachádza v pravej bočnej časti zbernej nádrže, a otočte zbernú nádrž až na koniec dráhy do pracovnej polohy.

MONTÁŽ BRÚSNEHO PADU (VERZIE 50BTO)

Brúsný pad je z dôvodu zabalenia dodávaný tak, že je odmontovaný zo stroja a je potrebné vykonať jeho montáž na telo podstavca nižšie uvedeným spôsobom:

- Skontrolujte, či sa zapla elektrická brzda, otočte pákou (1) proti smeru hodinových ručičiek. Páka sa nachádza na pravej zadnej strane stroja (**obr. 1**).
- Skontrolujte, či je zberná nádrž prázdna, v opačnom prípade ju vyprázdňte prostredníctvom rúrky (2), ktorá sa nachádza na ľavej zadnej strane stroja (**obr. 2**) (prečítajte si odsek **„VYPRÁZDNENIE ZBERNEJ NÁDRŽE“**).

UPOZORNENIE: Vyprázdnenie nádrže musí byť vykonané na mieste určenom na vypúšťanie znečistených vôd.

UPOZORNENIE: Priestor pre túto činnosť musí byť v zhode s platnými predpismi na ochranu životného prostredia.

OPATRNÉ: Odporúča sa vždy používať ochranné rukavice, aby sa zabránilo vážnemu poraneniu rúk.

- Zapnite stroj, uveďte hlavný vypínač (3) do polohy „I“, otočte kľúčom o štvrtinu otáčky smerom udávaným šípku (**obr. 3**).



- Zdvihnite telo podstavca stlačením tlačidla „OVLÁDANIE PODSTAVCA“ (4), ktorý sa nachádza na ovládacom paneli (**obr. 4**).

POZNÁMKA: Po stlačení tlačidla (4) na ovládacom paneli zhasne zelená LED (5) „TELO PODSTAVCA V PRACOVNEJ POLOHE“ (**obr. 4**).

- Vypnite stroj, uveďte hlavný vypínač (3) do polohy „0“, otočte kľúčom o štvrtinu otáčky smerom udávaným šípku (**obr. 5**). Vytiahnite kľúč z ovládacieho panelu.
- Zdvihnite telo stierača z podlahy, otočte pákou ovládania stierača podlahy (6) v smere šípky (**obr. 6**), páka sa nachádza v zadnej časti stroja.



- Uchopte rukoväť (7), ktorá sa nachádza v pravej bočnej časti zbernej nádrže (**obr. 7**), a otočte zbernú nádrž až na koniec dráhy, do polohy údržby.
- Odpojte konektor elektrického rozvodu (8) od konektora akumulátorov (9) (**obr. 8**).

UPOZORNENIE: Táto operácia musí byť vykonaná kvalifikovaným personálom.

- Uchopte rukoväť (7), ktorá sa nachádza v pravej bočnej časti zbernej nádrže, a otočte zbernú nádrž až na koniec dráhy do pracovnej polohy.

UPOZORNENIE: Skontrolujte, či je napájací kábel nabíjačky akumulátorov odpojený od napájacej siete.

- S podstavcom v hornej polohe nasadte brúsný pad do osadenia jeho stlačením až kým sa neupne v osadení (**obr. 9**).



- Uchopte rukoväť (7), ktorá sa nachádza v pravej bočnej časti zbernej nádrže, a otočte zbernú nádrž až na koniec dráhy, do polohy údržby.
- Pripojte konektor elektrického rozvodu (8) ku konektoru akumulátorov (9) (**obr. 8**).

UPOZORNENIE: Táto operácia musí byť vykonaná kvalifikovaným personálom.

- Uchopte rukoväť (7), ktorá sa nachádza v pravej bočnej časti zbernej nádrže, a otočte zbernú nádrž až na koniec dráhy do pracovnej polohy.

MONTÁŽ VALCOVÝCH KIEF (VERZIE 50BTS)

Keфы sú kvôli zabaleniu dodávané odmontované zo zariadenia a je potrebné vykonať ich montáž na telo podstavca nižšie uvedeným spôsobom:

- Skontrolujte, či sa zapla elektrická brzda, otočte pákou (1) proti smeru hodinových ručičiek. Páka sa nachádza na pravej zadnej strane stroja (**obr. 1**).
- Skontrolujte, či je zberná nádrž prázdna, v opačnom prípade ju vyprázdňte prostredníctvom rúrky (2), ktorá sa nachádza na ľavej zadnej strane stroja (**obr. 2**) (prečítajte si odsek **„VYPRÁZDNENIE ZBERNEJ NÁDRŽE“**).

UPOZORNENIE: Vyprázdnenie nádrže musí byť vykonané na mieste určenom na vypúšťanie znečistených vôd.

UPOZORNENIE: Priestor pre túto činnosť musí byť v zhode s platnými predpismi na ochranu životného prostredia.

BEZPEČNOSTNÉ UPOZORNENIE: Odporúča sa vždy používať ochranné rukavice, aby sa zabránilo vážnemu poraneniu rúk.

- Zapnite stroj, uveďte hlavný vypínač (3) do polohy „I“, otočte kľúčom o štvrtinu otáčky smerom udávaným šípku (**obr. 3**).



- Zdvihnite telo podstavca stlačením tlačidla „OVLÁDANIE PODSTAVCA“ (4), ktorý sa nachádza na ovládacom paneli (**obr. 4**).

POZNÁMKA: Po stlačení tlačidla (4) na ovládacom paneli zhasne zelená LED (5) „TELO PODSTAVCA V PRACOVNEJ POLOHE“ (**obr. 4**).

- Vypnite stroj, uveďte hlavný vypínač (3) do polohy „0“, otočte kľúčom o štvrtinu otáčky smerom udávaným šípku (**obr. 5**). Vytiahnite kľúč z ovládacieho panelu.
- Zdvihnite telo stierača z podlahy, otočte pákou ovládania stierača podlahy (6) v smere šípky (**obr. 6**), páka sa nachádza v zadnej časti stroja.



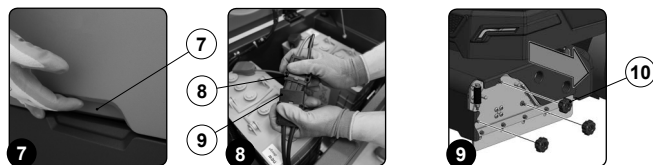
- Uchopte rukoväť (7), ktorá sa nachádza v pravej bočnej časti zbernej nádrže (**obr. 7**), a otočte zbernú nádrž až na koniec dráhy, do polohy údržby.
- Odpojte konektor elektrického rozvodu (8) od konektora akumulátorov (9) (**obr. 8**).

UPOZORNENIE: Táto operácia musí byť vykonaná kvalifikovaným personálom.

- Uchopte rukoväť (7), ktorá sa nachádza v pravej bočnej časti zbernej nádrže, a otočte zbernú nádrž až na koniec dráhy do pracovnej polohy.

UPOZORNENIE: Skontrolujte, či je napájací kábel nabíjačky akumulátorov odpojený od napájacej siete.

- S podstavcom zdvihnutým z podlahy odmontujte otáčaním proti smeru hodinových ručičiek ručné kolieska (10), ktorými je pripevnený ľavý bočný ochranný kryt (11) (**obr. 9**).



- Odmontujte ľavý bočný ochranný kryt (11) (**obr. 10**).
- Vložte dovnútra tunel kefy (**obr. 11**) a dávajte pritom pozor, aby sa hnací hriadeľ elektroprevodovky dostal do drážky, ktorá sa nachádza v kefe.
- Zopakujte práve opísané úkony i pre pravú stranu.

POZNÁMKA: Keфы musia kvôli správnej montáži tvoriť X a to pri pohľade zhora a v smere jazdy (**obr. 12**).



- Uchopte rukoväť (7), ktorá sa nachádza v pravej bočnej časti zbernej nádrže, a otočte zbernú nádrž až na koniec dráhy, do polohy údržby.
- Pripojte konektor elektrického rozvodu (8) ku konektoru akumulátorov (9) (obr. 8).

UPOZORNENIE: Táto operácia musí byť vykonaná kvalifikovaným personálom.

- Uchopte rukoväť (7), ktorá sa nachádza v pravej bočnej časti zbernej nádrže, a otočte zbernú nádrž až na koniec dráhy do pracovnej polohy.

MONTÁŽ STIERAČA PODLAHY

Stierač podlahy je z dôvodu zabalenia dodávaný tak, že je odmontovaný zo stroja a je potrebné vykonať jeho montáž na držiak stierača podlahy nižšie uvedeným spôsobom:

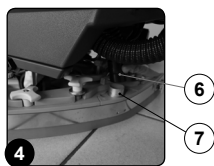
- Vykonať jednotlivé úkony na uvedenie stroja do bezpečného stavu (prečítajte si odsek **„UVEDENIE STROJA DO BEZPEČNÉHO STAVU“**).
- Zdvihnúť telo stierača z podlahy, otočte pákou ovládania stierača podlahy (1) v smere šípky (obr. 1), páka sa nachádza v zadnej časti stroja.
- OPATRNE:** Pri týchto úkonoch je potrebné používať rukavice, aby ste sa chránili pri kontakte s ostrými hranami alebo hrotmi kovových predmetov.
- Odskrutkujte matice s plastovou hlavou (2), ktoré sú súčasťou predmontovaného tela stierača podlahy (obr. 2).
- Najsťor zasunúť ľavý čap (3), ktorý sa nachádza v tele stierača podlahy do ľavej štrbiny (4) v držiaku stierača podlahy (obr. 3; postupujte pritom tak, aby puzdro (5) priľnulo k stenám štrbiny v držiaku stierača podlahy).
- Zopakujte uvedený postup i pre pravý čap.



- Zasunúť saciu rúrku (6) do nátrubku (7), ktorý sa nachádza v tele stierača podlahy (obr. 4).

POZNÁMKA: Sacia hubica sa musí umiestniť za retaz zdvíhania stierača podlahy.

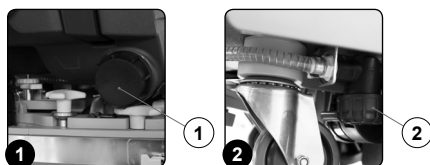
POZNÁMKA: Stierač podlahy bol vopred nastavený, avšak podľa potreby ho môžete nastaviť podľa pokynov uvedených v odseku **„NASTAVENIE GŮM TEĽA STIERAČA PODLAHY“**.



NAPLNENIE NÁDRŽE NA ROZTOK VODOU

Pred naplnením nádrže na roztok vykonajte nižšie uvedené úkony:

- Premiestnite zariadenie na miesto určené na plnenie nádrže na roztok.
- Vykonať jednotlivé úkony na uvedenie stroja do bezpečného stavu (prečítajte si odsek **„UVEDENIE STROJA DO BEZPEČNÉHO STAVU“**).
- Skontrolujte, či je vypúšťací uzáver (1) nádrže roztoku, ktorý je umiestnený v pravej zadnej časti stroja dotiahnutý, v opačnom prípade ho dotiahnite otáčaním v smere hodinových ručičiek (obr. 1).
- Skontrolujte, či je uzáver filtra rozvodu vody (2), ktorý je umiestnený v pravej zadnej časti zariadenia dotiahnutý, v opačnom prípade ho dotiahnite otáčaním v smere hodinových ručičiek (obr. 2).

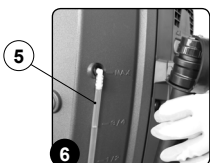


Nádrž na roztok je možné naplniť tromi odlišnými spôsobmi:

- Odstránením uzáveru – dávkovača (3) (obr. 3) naplníte nádrž s roztokom pomocou gumovej hadice alebo vedra (obr. 4).
- Pri použití plnacej rúrky (4) (obr. 5) plní táto rúrka sama funkciu udržania rúrky s vodou, a preto pamätajte na odloženie uzáveru – dávkovača (3) kvôli umožneniu správneho odvodu vzduchu.
- Pri použití systému automatického dopĺňovania čistej vody je tento systém vybavený plavákom na kontrolu naplnenia.



- Naplníte nádrž čistou vodou s teplotou neprevyšujúcou 50 °C a vyššou ako 10 °C. Je možné vidieť množstvo v nádrži cez rúrkový vodoznak (5) (obr. 6) umiestnený na ľavej zadnej strane stroja.



ČISTIACI ROZTOK (VERZIE BEZ FSS)

Po naplnení nádrže na roztok čistou vodou pridajte do nádrže tekutý čistiaci prostriedok v takej koncentrácii a takým postupom, ako je uvedené na štítku čistiaceho prostriedku. Aby sa predišlo tvorbe nadmerného množstva peny, ktorá by poškodila motor vŕtania, použite minimálny percentuálny podiel predpísaného čistiaceho prostriedku.

BEZPEČNOSTNÉ UPOZORNENIE: Pri manipulácii s čistiacimi prostriedkami, kyslými alebo alkalickými roztokmi sa vždy odporúča používať ochranné rukavice kvôli zabráneniu vážneho poranenia rúk.

BEZPEČNOSTNÉ UPOZORNENIE: Vždy používajte čistiace prostriedky, ktoré majú na štítku uvedené, že ich je možné použiť pre stroje na umývanie a osušovanie podláh. Nepoužívajte kyslé a alkalické výrobky ani rozpúšťadlá, ktoré neobsahujú uvedené označenie.

UPOZORNENIE: Je možné použiť kyslé alebo zásadité čistiace prostriedky na udržiavanie s hodnotami pH v rozmedzí od 4 do 10, ktoré neobsahujú: oxidačné činidlá, chlór alebo bróm, formaldehyd, minerálne rozpúšťadlá. Použitie čistiace prostriedky musia byť vhodné pre stroje na umývanie a osušovanie podláh.

BEZPEČNOSTNÉ UPOZORNENIE: Vždy používajte čistiaci prostriedok so zníženou tvorbou peny. Aby sa bezpečne predišlo nadmernej tvorbe peny, pred začatím pracovnej činnosti nalejte do zbernej nádrže malé množstvo tekutého protipenového prostriedku. Nepoužívajte kyseliny v čistom stave.

POZNÁMKA: Pre uľahčenie dávkovania saponátu sú na uzávere – dávkovači vytlačené dve značky, ktoré identifikujú dve hlavné percentuálne hodnoty saponátu, ktoré je možné použiť. Značky identifikujú minimálnu hodnotu od 0,1 % po maximálnu hodnotu 0,5 %.

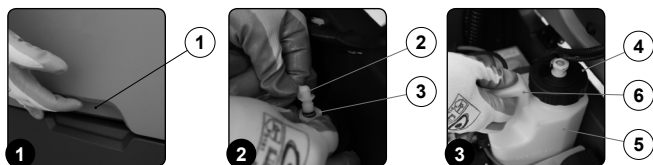
PLNENIE NÁDOBY SO SAPONÁTOM (VERZIE S FSS)

Po naplnení nádrže roztokom čistou vodou je potrebné naplniť nádobu saponátom. Pred naplnením nádoby so saponátom vykonajte nižšie uvedené úkony:

- Premiestnite zariadenie na miesto určené na plnenie nádrže na roztok.
- Vykonať jednotlivé úkony na uvedenie stroja do bezpečného stavu (prečítajte si odsek **„UVEDENIE STROJA DO BEZPEČNÉHO STAVU“**).
- Uchopte rukoväť (1), ktorá sa nachádza v pravej bočnej časti zbernej nádrže (obr. 1), a otočte zbernú nádrž až na koniec dráhy, do polohy údržby.
- Odpojte vložku samec (2) od vložky samica (3), ktorá sa nachádza v uzávere (4) kanistra na čistiaci prostriedok (5) (obr. 2).

UPOZORNENIE: Pred potiahnutím vložky samec stlačte prítomnú páku vložky samica.

- Odstraňte nádobu so saponátom (5) z priestoru v nádrži s roztokom tak, že ju uchoptíte za držiak (6) na nádobe (obr. 3).



- Odstraňte uzáver (4) z nádoby so saponátom (obr. 4).
- Naplníte nádobu požadovaným saponátom spôsobom uvedeným na štítku vo vybavení stroja.

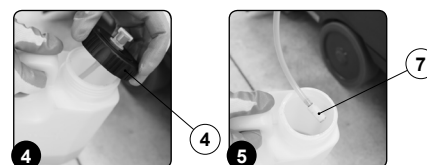
OPATRNE: Pri manipulácii s čistiacimi prostriedkami, kyslými alebo alkalickými roztokmi sa vždy odporúča používať ochranné rukavice kvôli zabráneniu vážneho poranenia rúk.

VÝSTRAHA: Vždy používajte čistiaci prostriedok so zníženou tvorbou peny. Aby sa bezpečne predišlo nadmernej tvorbe peny, pred začatím pracovnej činnosti nalejte do zbernej nádrže malé množstvo tekutého protipenového prostriedku. Nepoužívajte kyseliny v čistom stave.

VÝSTRAHA: Vždy používajte čistiace prostriedky, ktoré majú na štítku uvedené, že ich je možné použiť pre stroje na umývanie a osušovanie podláh. Nepoužívajte kyslé a alkalické výrobky ani rozpúšťadlá, ktoré neobsahujú uvedené označenie.

UPOZORNENIE: Dávkovací systém je špecificky určený pre časté udržiavacie čistenie. Je možné použiť kyslé alebo zásadité čistiace prostriedky na udržiavanie s hodnotami pH v rozmedzí od 4 do 10, ktoré neobsahujú: oxidačné činidlá, chlór alebo bróm, formaldehyd, minerálne rozpúšťadlá. Použitie čistiace prostriedky musia byť vhodné pre stroje na umývanie a osušovanie podláh. Keď sa systém nepoužíva denne, umyte okruh po skončení pracovnej činnosti vodou. Tento systém je možné vylúčiť z činnosti. V prípade občasného použitia čistiacich prostriedkov s pH v rozmedzí 1-3 alebo 11-14 použite zariadenie na umývanie a osušovanie podláh v bežnom režime a pridajte čistiaci prostriedok do nádrže s čistou vodou a vyraďte dávkovací okruh.

- Znovu správne zatvorte uzáver (4), aby sa zabránilo úniku kvapaliny počas pracovnej činnosti, dávajte pozor, aby bol filter nasávania čistiaceho prostriedku (7) správne umiestnený na dne nádoby (obr. 5).
- Uložte nádobu (5) do príslušného priestoru vnútri nádrže na roztok stlačením rukoväti (6) na nádobe.
- Pripojte zástrčku samec (2) do zásuvky samica (3), ktorá sa nachádza v uzávere (4) nádoby na saponát (5).
- Uchopte rukoväť (1), ktorá sa nachádza v pravej bočnej časti zbernej nádrže, a otočte zbernú nádrž až na koniec dráhy do pracovnej polohy.



POČÍTADLO HODÍN

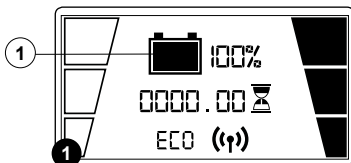
Na ovládacom paneli stroja sa nachádza ovládací displej, ktorý umožňuje sledovať celkovú dobu prevádzky. Číslice, po ktorých nasleduje písmeno „h“, označujú hodiny a číslice nasledované „m“ označujú desatiny hodín (jedna desatina zodpovedá šiestim minútam). Blikanie symbolu „-“ informuje o počítaní času činnosti stroja.

SIGNALIZÁTOR ÚROVNE NABITIA AKUMULÁTOROV

Na ovládacom paneli stroja sa nachádza displej ovládania, v pravej hornej časti sa na stránke nachádza grafický symbol (1), ktorý označuje indikátor stupňa nabitia akumulátorov. Ukazovateľ pozostáva z 5 symbolov úrovne nabitia, každý z nich predstavuje cca 20 % zostávajúceho nabitia. Pri úrovni nabitia 20 % začne grafický symbol blikať a po niekoľkých sekundách sa objaví v zväčšenom rozmere v strede obrazovky. Za tejto situácie premiestnite stroj na miesto vhodné pre nabíjanie akumulátorov.

UPOZORNENIE: Po niekoľkých sekundách dosiahne nabitie akumulátorov 20 % a dôjde k automatickému vypnutiu motora kefy. So zvýšeným nabitím je však ešte možné pred nabíjaním dokončiť sušenie

UPOZORNENIE: Po niekoľkých sekundách dosiahne nabitie akumulátorov 10 % a dôjde k automatickému vypnutiu motora vysávania. So zvýšeným nabitím je v každom prípade umožnené dopravenie stroja až po miesto určené pre nabíjanie



PRÍPRAVA NA PRACOVNÚ ČINNOSŤ

Ak vlastnité verziu stroja bez FSS, kým začnete pracovať, je potrebné vykonať tieto kroky:

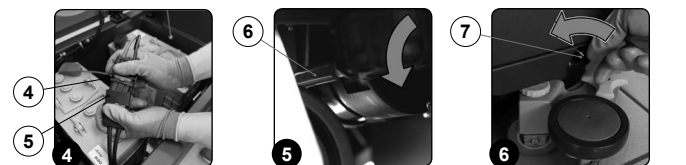
1. Skontrolujte, či je zberná nádrž prázdna a v opačnom prípade ju úplne vyprázdňte (prečítajte si odsek **„VYPRÁZDNENIE ZBERNEJ NÁDRŽE“**).
2. Pre verzie bez FSS skontrolujte, či je množstvo čistiaceho roztoku, ktorý sa nachádza v nádrži na roztok, dostatočné pre plánovanú pracovnú činnosť a v opačnom prípade doplňte nádrž na roztok (prečítajte si odseky **„NAPLNENIE NÁDRŽE NA ROZTOK“** a **„ČISTIACI ROZTOK“**). Vykonajte kontrolu vodoznačku (1) v ľavej zadnej časti zariadenia (obr. 1).
3. Skontrolujte, či je stav gum stierača podlahy vyhovujúci pre pracovnú činnosť, v opačnom prípade vykonajte ich výmenu (prečítajte si odsek **„VÝMENA GUMOVÉHO TELA STIERAČA PODLAHY“**).
4. Skontrolujte, či je stav valcovej kefy vyhovujúci pre pracovnú činnosť; v opačnom prípade vykonajte jej výmenu (prečítajte si odsek **„VÝMENA KEFY PODSTAVCA“**).
5. Skontrolujte, či je stroj vypnutý, v opačnom prípade uveďte hlavný vypínač (2) do polohy „0“ otočením kľúča o štvrtinu otáčky v smere udávanom šípku (obr. 2). Vytiahnite kľúč z ovládacího panelu.
6. Uchopte rukoväť (3), ktorá sa nachádza v pravej bočnej časti zbernej nádrže (obr. 3), a otočte zbernú nádrž až na koniec dráhy, do polohy údržby.



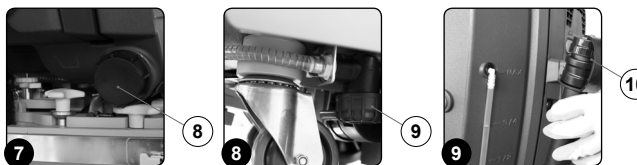
7. Pripojte konektor hlavného rozvodu (4) ku konektoru akumulátorov (5) (obr. 4).

UPOZORNENIE: Táto operácia musí byť vykonaná kvalifikovaným personálom.

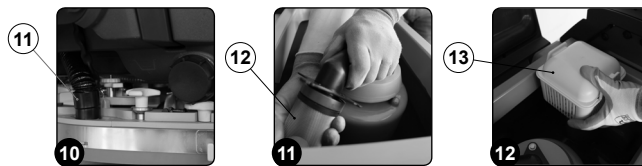
8. Uchopte rukoväť (3), ktorá sa nachádza na pravej bočnej časti zbernej nádrže, a otočte zbernú nádrž až do jej pracovnej polohy.
9. Skontrolujte, či je zaradená elektronická brzda, v opačnom prípade otáčajte páku (6) v smere vyznačenom šípku, elektroprevodovka pohonu sa nachádza v pravej zadnej časti stroja (obr. 5).
10. Skontrolujte, či je ventil vody úplne otvorený, otočte regulačné koliesko vody (7), musí byť otočené úplne smerom vyznačeným šípku (obr. 6).



11. Overte, či je vypúšťací uzáver nádrže na roztok (8) v správnej polohe; v opačnom prípade ho dotiahnite (obr. 7).
12. Overte, či je vypúšťací uzáver vodného systému (9) zatvorený, v opačnom prípade ho dotiahnite (obr. 8).
13. Overte, či je vypúšťací uzáver rúry vypúšťania zbernej nádrže (10) zatvorený, v opačnom prípade ho dotiahnite (obr. 9).



14. Skontrolujte, či je sacia rúrka (11) správne spojená s manžetou na tele stierača podlahy, v opačnom prípade ju pripevnite (obr. 10).
15. Skontrolujte, či je filter motora odsávania (12) správne pripojený a čistý (obr. 11), v opačnom prípade ho vyčistite (prečítajte si odsek **„ČISTENIE ZBERNEJ NÁDRŽE“**).
16. Skontrolujte, či je nádoba filtra (13) správne pripojená a čistá (obr. 12), v opačnom prípade ju vyčistite (prečítajte si odsek **„ČISTENIE ZBERNEJ NÁDRŽE“**).
17. Skontrolujte, či je veko zbernej nádrže správne zatvorené, v opačnom prípade ho zatvorte.



SPUSTENIE PRACOVNEJ ČINNOSTI

Pri začatí pracovnej činnosti postupujte nasledovne:

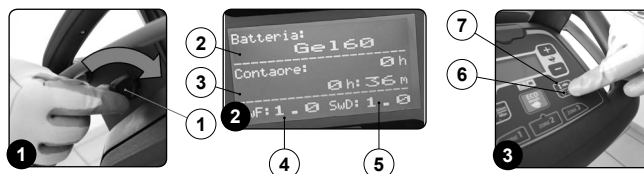
1. Vykonajte všetky kontroly uvedené v kapitole **„PRÍPRAVA NA PRACOVNÚ ČINNOSŤ“**.
2. Umiestnite sa na miesto pre riadenie za strojom.
3. Hlavný vypínač (1) uveďte do polohy „I“, otočte kľúčom o štvrtinu otáčky smerom udávaným šípku (obr. 1).
4. V okamihu zapnutia sa na displeji postupne zobrazujú stránky, na obr. 2 môžeme vidieť stránku týkajúcu sa vlastností programovania stroja.

POZNÁMKA: V hornej časti obrazovky sa zobrazuje typ akumulátora s programovaním na kontrolnú kartu akumulátora (1) (obr. 2). Uprostred obrazovky v hornom riadku sa zobrazuje počítadlo celkového počtu hodín stroja (2) a v spodnom riadku počítadlo čiastočného počtu hodín stroja (3) (obr. 2). V dolnej časti obrazovky sú uvedené verzie softvéru riadiacej karty (4) a displeja (5) (obr. 2).

POZNÁMKA: Ďalej nájdete vysvetlenie fáz, ktoré je potrebné prejsť na vykonanie umývania a sušenia.

5. Spustite telo podstavca stlačením tlačidla „OVLÁDANIE PODSTAVCA“ (6), ktorý sa nachádza na ovládacom paneli (obr. 3).

POZNÁMKA: Po stlačení tlačidla (6) na ovládacom paneli sa rozsvieti zelená LED (7) „TELO PODSTAVCA V PRACOVNEJ POLOHE“ (obr. 3).

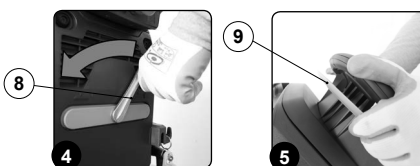


6. Spustte nadol telo stierača podlahy, otočte páku ovládania stierača podlahy (8) podľa smeru šípky (obr. 4), páka sa nachádza v zadnej časti stroja.
7. Po zatlačení páky na kontrolu prítomnosti obsluhy (9) sa stroj začne pohybovať, páka sa nachádza pod riadidlom (obr. 5).

POZNÁMKA: Až po stlačení páky na kontrolu prítomnosti obsluhy začne telo podstavca klesať do pracovnej polohy.

POZNÁMKA: Až potom, ako sa telo podstavca ocitne v pracovnej polohe, začne príslušná elektroprevodovka pracovať a elektrický ventil začne dodávať čistiaci roztok.

8. Počas prvých metrov skontrolujte, či je vychádzajúci roztok čistiaceho prostriedku vhodný pre plánovanú pracovnú činnosť; v opačnom prípade vykonajte jej nastavenie podľa pokynov uvedených v odseku **„NASTAVENIE ČISTIACEHO ROZTOKU“**.



Stroj teraz začne pracovať na plný výkon a bude pracovať až do úplného vyčerpania všetkého čistiaceho prostriedku alebo do vybitia akumulátorov. Počas prvých metrov pracovnej činnosti skontrolujte, či je množstvo roztoku dostatočné a či stierač podlahy dokonale vysuša.

POZNÁMKA: Ak počas umývania s osušovaním dôjde k uvoľneniu páky kontroly prítomnosti obsluhy, motor kefy a elektrický ventil prestanú pracovať, po niekoľkých sekundách sa podstavec zdvihne od podlahy a vráti sa do pokojovej polohy. Motor sania pokračuje v činnosti, až kým sa neotočí ovládacou pákou stierača podlahy, aby sa uviedol do pokojovej polohy.

POZNÁMKA: Ak sa počas umývania s vysúšaním zdvihne telo stierača podlahy, motor sania pokračuje v činnosti pri svojej maximálnej rýchlosti ešte určitú dobu a potom sa vypne, dôvodom je vysatie všetkej kvapaliny, ktorá sa nachádza v sacej hadici.

POZNÁMKA: Je dobrým zvykom pri každom obnovení hladiny v nádrži na roztok vyprázdniť zbernú nádrž prostredníctvom príslušnej vypúšťacej rúrky.

UMÝVANIE A OSUŠOVANIE

Pre vykonanie pracovného programu umývania a osušovania podlahy postupujte takto:

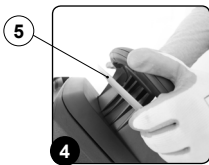
1. Vykonajte všetky kontroly uvedené v kapitole **„PRÍPRAVA NA PRACOVNÚ ČINNOSŤ“**.
2. Umiestnite sa na miesto pre riadenie za strojom.
3. Hlavný vypínač (1) uveďte do polohy „I“, otočte kľúčom o štvrtinu otáčky smerom udávaným šípkou (obr. 1).
4. Spustíte telo podstavca stlačením tlačidla „OVLÁDANIE PODSTAVCA“ (2), ktorý sa nachádza na ovládacom paneli (obr. 2).

POZNÁMKA: Po stlačení tlačidla (2) na ovládacom paneli sa rozsvieti zelená LED (3) „TELO PODSTAVCA V PRACOVNEJ POLOHE“ (obr. 2).

5. Spustíte nadol telo stierača podlahy, otočte páku ovládania stierača podlahy (4) podľa smeru šíčky (obr. 3), páka sa nachádza v zadnej časti stroja.
6. Po zatlačení páky na kontrolu prítomnosti obsluhy (5) sa stroj začne pohybovať, páka sa nachádza pod riadidlom (obr. 4).

POZNÁMKA: Až po stlačení páky na kontrolu prítomnosti obsluhy začne telo podstavca klesať do pracovnej polohy.

POZNÁMKA: Až potom, ako sa telo podstavca ocitne v pracovnej polohe, začne príslušná elektroprevodovka pracovať a elektrický ventil začne dodávať čistiaci roztok.



UMÝVANIE BEZ OSUŠOVANIA

Pre vykonanie pracovného programu samotného umývania podlahy postupujte takto:

1. Vykonajte všetky kontroly uvedené v kapitole **„PRÍPRAVA NA PRACOVNÚ ČINNOSŤ“**.
2. Umiestnite sa na miesto pre riadenie za strojom.
3. Hlavný vypínač (1) uveďte do polohy „I“, otočte kľúčom o štvrtinu otáčky smerom udávaným šípkou (obr. 1).
4. Spustíte telo podstavca stlačením tlačidla „OVLÁDANIE PODSTAVCA“ (2), ktorý sa nachádza na ovládacom paneli (obr. 2).

POZNÁMKA: Po stlačení tlačidla (2) na ovládacom paneli sa rozsvieti zelená LED (3) „TELO PODSTAVCA V PRACOVNEJ POLOHE“ (obr. 2).

5. Po zatlačení páky na kontrolu prítomnosti obsluhy (4) sa stroj začne pohybovať, páka sa nachádza pod riadidlom (obr. 3).

POZNÁMKA: Až po stlačení páky na kontrolu prítomnosti obsluhy začne telo podstavca klesať do pracovnej polohy.

POZNÁMKA: Až potom, ako sa telo podstavca ocitne v pracovnej polohe, začne príslušná elektroprevodovka pracovať a elektrický ventil začne dodávať čistiaci roztok.



OSUŠOVANIE

Pre vykonanie pracovného programu osušenia podlahy postupujte takto:

1. Vykonajte všetky kontroly uvedené v kapitole **„PRÍPRAVA NA PRACOVNÚ ČINNOSŤ“**.
2. Umiestnite sa na miesto pre riadenie za strojom.
3. Hlavný vypínač (1) uveďte do polohy „I“, otočte kľúčom o štvrtinu otáčky smerom udávaným šípkou (obr. 1).
4. Spustíte nadol telo stierača podlahy, otočte páku ovládania stierača podlahy (2) podľa smeru šíčky (obr. 2), páka sa nachádza v zadnej časti stroja.
5. Po zatlačení páky na kontrolu prítomnosti obsluhy (3) sa stroj začne pohybovať, páka sa nachádza pod riadidlom (obr. 3).

POZNÁMKA: Až potom, čo sa stierač podlahy dotkne podlahy, motor sania začne pracovať.



Postup osušovania bez umývania musí byť vykonávaný výhradne v prípade, keď bol stroj predtým použitý na pracovnú činnosť umývania bez osušovania.

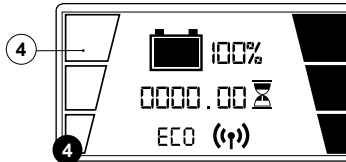
REGULÁCIA PRIETOKU ČISTIACEHO ROZTOKU

Pri nastavovaní prietoku čistiaceho roztoku počas pracovnej činnosti postupujte takto:

1. Skontrolujte, či je ventil čistiaceho roztoku úplne otvorený, otočte regulačné koliesko (1) v smere vyznačenom šípkou (obr. 1). Týmto otáčaním koliesko zväčší prietok saponátu v okruhu vodného systému stroja.
2. Stlačte páku na kontrolu prítomnosti obsluhy (2); motor kefy začne pracovať a elektrický ventil bude distribuovať čistiace roztok na kefu (obr. 2).
3. Počas prvých metrov skontrolujte, či je množstvo roztoku dostačujúce na navlhčenie podlahy, ale nie také, aby roztok unikal zo zásterky.
4. Ak sa vám množstvo pritékajúceho roztoku nepozdáva, môžete ho ovládať pomocou tlačidiel „+“ a „-“ (3) na ovládacom paneli (obr. 3).



POZNÁMKA: Regulácia prívodu čistiaceho roztoku na kefu sa môže vykonať v štyroch krokoch, od 0 až po maximum 3, toto nastavenie je viditeľné cez symbol (4) na ovládacom displeji (obr. 4).



NASTAVENIE RÝCHLOSTI POJAZDU

Tento stroj je vybavený pohonom s elektronickým riadením. Pri nastavovaní rýchlosti pojazdu počas vykonávania pracovnej činnosti postupujte takto:

1. Hlavný vypínač (1) uveďte do polohy „I“, otočte kľúčom o štvrtinu otáčky smerom udávaným šípkou (obr. 1).
2. Stlačte páku na kontrolu prítomnosti obsluhy (2); sú umiestnené pod ovládacími riadidlami (obr. 2).
3. Nastavte rýchlosť pojazdu pomocou tlačidiel „+“ a „-“ (3) na ovládacom paneli (obr. 3).



POZNÁMKA: Regulácia prívodu čistiaceho roztoku na kefu sa môže vykonať v štyroch krokoch, od 0 až po maximum 3, toto nastavenie je viditeľné cez symbol (4) na ovládacom displeji.

POZNÁMKA: Ak je úroveň (4) na nule, stroj sa nezačne pohybovať (ani dopredu, ani dozadu).

POZNÁMKA: Rýchlosť pojazdu stroja sa môže nastaviť aj pomocou nastavenia potenciometra na ovládacom paneli, stlačením viac alebo menej páky na kontrolu prítomnosti obsluhy (2) sa nastaví potenciometer. Čím viac sa stlačí, tým viac sa zvýši rýchlosť rovnajúca sa predtým zvolenému stupňu.

SPÄTNÝ CHOD

Tento stroj je vybavený pohonom s elektronickým riadením. Spätný chod zariadenia sa ovláda nižšie uvedeným spôsobom:

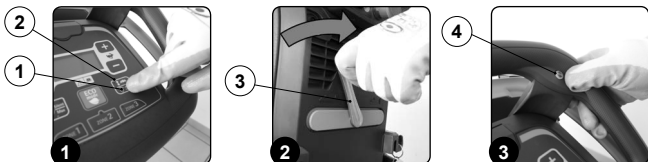
1. Zdvihnite telo podstavca stlačením tlačidla „OVLÁDANIE PODSTAVCA“ (1), ktorý sa nachádza na ovládacom paneli (obr. 1).

i **POZNÁMKA:** Po stlačení tlačidla (1) na ovládacom paneli zhasne zelená led (2) „TELO PODSTAVCA V PRACOVNEJ POLOHE“ (obr. 1).

i **POZNÁMKA:** Ak telo podstavca necháte v kontakte s podlahou elektrická prevodovka ostane v činnosti, ale elektrický ventil prestane privádzať čistiaci roztok na kefu.

2. Zdvihnite telo stierača z podlahy, otočte pákou ovládania stierača podlahy (3) v smere šípky (obr. 2), páka sa nachádza v zadnej časti stroja.
3. Stlačte tlačidlo „AKTIVÁCIA – ZRUŠENIE SPÄTNÉHO CHODU“ (4), ktoré sa nachádza na riadidle (obr. 3).

i **POZNÁMKA:** Po stlačení tlačidla (4) sa na ovládacom paneli rozsvieti zelená led „SPÄTNÝ CHOD AKTÍVNY“.

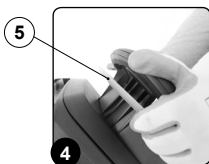


4. Aktivujte páky na kontrolu prítomnosti obsluhy (5), ktoré sa nachádzajú na riadičoch (obr. 4), tým dôjde k spusteniu pohybu stroja v spätnom chode.

! **VÝSTRAHA:** Rýchlosť spätného chodu je znížená v porovnaní s rýchlosťou postupu dopredu kvôli prispôbeniu sa platným normám o bezpečnosti pri práci. Pri zmene nastavenia potenciometra počas spätného chodu bude automaticky zmenené nastavenie pohybu dopredu.

! **VÝSTRAHA:** Spätný chod nesmie byť zaradený, keď je telo stierača podlahy v styku s podlahou. Pre vykonanie spätného chodu zdvihnite telo stierača podlahy z podlahy prostredníctvom príslušnej páky, ktorá sa nachádza v zadnej časti stroja.

i **POZNÁMKA:** Pre zrušenie spätného chodu znovu stlačte tlačidlo (4), ktoré sa nachádza na riadidle.

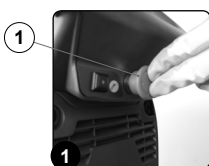


TLAČIDLO NÚDZOVÉHO ZASTAVENIA

Tento stroj je vybavený núdzovým tlačidlom, na jeho aktiváciu stačí stlačiť tlačidlo (1) umiestnené v zadnej časti riadiel (obr. 1).

! **VÝSTRAHA:** Tento príkaz preruší elektrický obvod, ktorý vedie od akumulátorov do rozvodu stroja.

i **POZNÁMKA:** Pre obnovenie pracovnej činnosti po zastavení a vyriešení problému otočte kľúč do polohy „0“; potom uveďte do štandardnej polohy tlačidlo (1) a otočte kľúč do polohy „I“.



TLAČIDLÁ PRE ZÓNY

Funkcie „ZÓNY“ (ZÓNA-1; ZÓNA 2, ZÓNA 3, ECO MODE) sú funkcie vložené do pamäte stroja, stupne:

- rýchlosť pojazdu
- regulácia prítoku čistiaceho roztoku
- výkon sacieho motora

sú prednastavené a určené podľa typu prostredia, v ktorom má stroj pracovať.

Pre voľbu programu zón stačí stlačiť príslušné tlačidlo (1) na ovládacom paneli (obr. 1).

i **POZNÁMKA:** Keď je program zón aktívny, na ovládacom paneli sa rozsvieti led (2) pre tento program (obr. 1).

i **POZNÁMKA:** V prípade potreby zmeny stupňov vyššie uvedených parametrov pre funkcie „ZÓNY“ stačí vykonať požadované úpravy a potom na tri sekundy stlačiť tlačidlo programu, ktorý si želáme upraviť. Úprava sa nastaví keď začne led blikať.

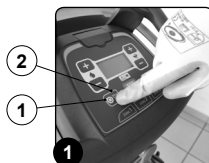


FUNKCIA SILENT-MAX

Tento stroj je vybavený funkciou silent-max, ktorá umožňuje znížiť hladinu hluku generovaného motorom sania.

Pre aktiváciu alebo zrušenie tejto funkcie stačí stlačiť tlačidlo (1), ktoré sa nachádza na ovládacom paneli (obr. 1).

i **POZNÁMKA:** Keď je funkcia silent-max aktívna, na ovládacom paneli sa rozsvieti led (2) pre túto funkciu (obr. 1).



NASTAVENIE PERCENTUÁLNEJ HODNOTY CHEMIKÁLIE (VERZIE S FSS)

Pri nastavovaní prítoku čistiaceho roztoku počas pracovnej činnosti postupujte takto:

1. Skontrolujte, či je ventil čistiaceho roztoku úplne otvorený, otočte regulačné koliesko (1) v smere vyznačenom šípku (obr. 1). Týmto otáčaním koliesko zväčší prítok saponátu v okruhu vodného systému stroja.
2. Stlačte páky na kontrolu prítomnosti obsluhy (2); motor kefy začne pracovať a elektrický ventil bude distribuovať čistiace roztok na kefu (obr. 2).
3. Počas prvých metrov pracovnej činnosti skontrolujte, či je množstvo roztoku dostatočné pre plánovanú pracovnú činnosť.
4. Ak sa vám množstvo pritekajúceho roztoku nepozdáva, môžete ho ovládať pomocou tlačidla (3) na zadnej strane riadidla (obr. 3).



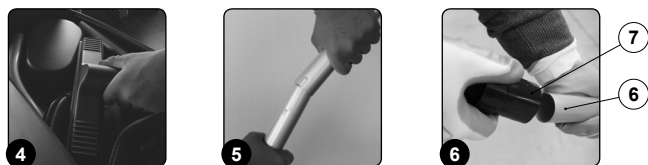
SÚPRAVA SACEJ HUBICE

Pre používanie saciej hubice postupujte takto:

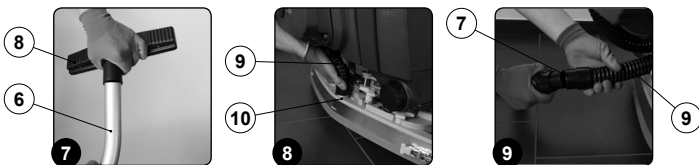
1. Hlavný vypínač (1) uveďte do polohy „0“, otočte kľúčom o štvrtinu otáčky smerom udávaným šípku (obr. 1).
2. Spusťte nadol telo stierača podlahy, otočte pákou ovládania stierača podlahy (2) podľa smeru šípky (obr. 2), páka sa nachádza v zadnej časti stroja.
3. Otvorte úložný priestor (3), na jeho otvorenie otočte rukoväťou (4) (obr. 3).



4. Z úložného priestoru vyberte všetky komponenty saciej súpravy (obr. 4).
5. Zložte oceľovú teleskopickú trubicu (obr. 5).
6. Pripojte saciu rúčku zo súpravy (7) k predlžovacej trubici (6) (obr. 6).



7. Nasadte na predlžovaciu trubicu (6) kefu sania (8) (obr. 7).
8. Odstráňte saciu rúčku (9) z manžety (10) na tele stierača podlahy (obr. 8).
9. Pripojte saciu rúčku zo súpravy (7) k predlžovacej trubici stierača podlahy (9) (obr. 9).



- Hlavný vypínač (1) uveďte do polohy „I“, otočte kľúčom o štvrtinu otáčky smerom udávaným šípkou (obr. 10).
- Pre aktiváciu súpravy ovládania vysávania stlačte tlačidlo (11) (obr. 11).

- POZNÁMKA:** Po stlačení tlačidla (11) sa rozsvieti led na tlačidle (obr. 11).
- POZNÁMKA:** Po stlačení tlačidla (11) sa na ovládacom displeji objaví symbol (12) (obr. 12).



VÝSTRAHA: Nikdy nezberajte pevné látky ako je prach, cigaretové nedopalky, papier, atď.

BEZPEČNOSTNÉ UPOZORNENIE: Zariadenie nikdy nepoužívajte na zber plynov, výbušných alebo horľavých kvapalín alebo práškov, kyselín a rozpúšťadiel! Do tejto skupiny patrí benzín, riedidlá na laky a vykurovací olej, ktoré môžu so vzduchom vytvárať výbušné výpary alebo zmesi, a ďalej acetón, kyseliny a neroztiedené rozpúšťadlá, hliníkový a horčíkový prášok. Tieto látky môžu spôsobiť koróziu materiálov, z ktorých je stroj vyrobený.

BEZPEČNOSTNÉ UPOZORNENIE: V prípade použitia stroja v nebezpečnom prostredí (napr. čerpacej stanice) je potrebné dodržiavať príslušné bezpečnostné pokyny. Platí zákaz použitia stroja v prostredí s potenciálne výbušnou atmosférou.

- Po ukončení pracovnej činnosti sa súprava hubice môže pripnúť k bočnému držiaku na stroji (obr. 13).



EXTRA PRÍTLAK PODSTAVCA S KEFAMI

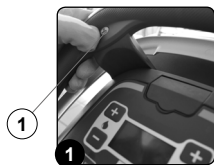
Tento stroj počas pracovnej činnosti disponuje možnosťou pridať tlak na kefy takýmto spôsobom:

- Skontrolujte, či sa telo podstavca dotýka podlahy, v opačnom prípade použite tlačidlo „OVLÁDANIE PODSTAVCA“ (1) na ovládacom paneli (obr. 1).

POZNÁMKA: Po stlačení tlačidla (1) na ovládacom paneli sa rozsvieti zelená led (2) „TELO PODSTAVCA V PRACOVNEJ POLOHE“ (obr. 1).

- Stlačte tlačidlo „PRÍDAVNÝ TLAK PODSTAVCA“ (3), ktoré sa nachádza na ovládacom paneli (obr. 1).

POZNÁMKA: Po stlačení tlačidla (3) na ovládacom paneli sa rozsvieti zelená led (4) „PRÍDAVNÝ TLAK PODSTAVCA AKTÍVNY“ (obr. 1).

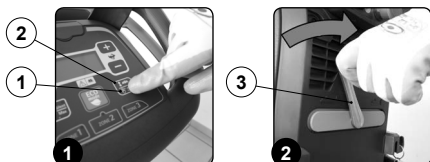


ZBERNÁ NÁDRŽ JE PREPLNENÁ

Stroj je vybavený mechanickým zariadením (plavák), ktoré sa nachádza pod vekom zbernej nádrže. Pri naplnení zbernej nádrže zatvorí prieduch vzduchu do motora vysávania, aby ho ochránil; v tomto prípade bude zvuk motora vysávania hlbší.

V tomto prípade postupujte nižšie uvedeným spôsobom:

- Zdvihnite telo podstavca od zeme, stlačte tlačidlo (1) umiestnené na ovládacom paneli (obr. 1).
- Zdvihnite telo stierača podlahy zo zeme prostredníctvom páky (2), ktorá sa nachádza v zadnej časti stroja (obr. 2).
- Premiestnite stroj na miesto určené pre vypúšťanie znečistenej vody a vypustte zbernú nádrž (prečítajte si odsek „VYPRAZDŇENIE ZBERNEJ NÁDRŽE“).



PO UKONČENÍ PRACOVNEJ ČINNOSTI

Po ukončení pracovnej činnosti a pred každou údržbou je potrebné vykonať nasledovné úkony:

- Zdvihnite telo podstavca od zeme, stlačte tlačidlo (1) umiestnené na ovládacom paneli (obr. 1).
- Zdvihnite telo stierača podlahy zo zeme prostredníctvom páky (2), ktorá sa nachádza v zadnej časti stroja (obr. 2).
- Premiestnite stroj na miesto určené pre vypúšťanie znečistenej vody.
- Vypnite stroj, uveďte hlavný vypínač (3) do polohy „0“, otočte kľúčom o štvrtinu otáčky smerom udávaným šípkou (obr. 3). Vytiahnite kľúč z ovládacieho panelu.



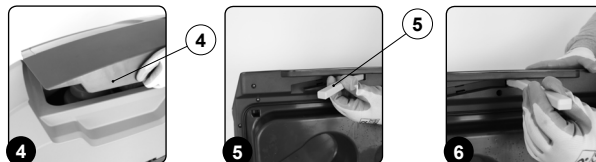
- Vykonajte všetky uvedené v odseku „ÚKONY ODPORÚČANEJ PLÁNOVANEJ ÚDRŽBY“ uvedené v stĺpci „PO SKONČENÍ PRACOVNEJ ČINNOSTI“.
- Premiestnite stroj na parkovacie miesto.

UPOZORNENIE: Umiestnite stroj do uzavretej miestnosti, s rovným povrchom. V blízkosti stroja nesmú byť predmety, ktoré by mohli pri kontakte stroj poškodiť.

- Uveďte stroj do bezpečného stavu podľa pokynov uvedených v odseku „UVEDENIE STROJA DO BEZPEČNÉHO STAVU“.

UPOZORNENIE: ak doba nečinnosti stroja presiahne jeden celý deň, zabezpečte odstránenie kefy z tela podstavca a telo stierača podlahy z jeho držiaka.

- Uchopte rukoväť (4), ktorá sa nachádza v pravej bočnej časti zbernej nádrže (obr. 4), a otočte zbernú nádrž až na koniec dráhy, do polohy údržby.
- Uchopte stĺpik (5) a otočte ním až na koniec dráhy (obr. 5), do pracovnej polohy.
- Zablokujte otáčanie stĺpika (5), zatlačením smerom dovnútra krytu (obr. 6).



- Uchopte rukoväť (4), ktorá sa nachádza v pravej bočnej časti zbernej nádrže (obr. 7), a otočte zbernú nádrž až na koniec dráhy do pracovnej polohy.



ODPORÚČANÉ ÚKONY ÚDRŽBY

DRUH ÚDRŽBY	PO UKONČENÍ PRACOVNEJ ČINNOSTI	ÚDRŽBA	TÝŽDENNE	PRED OBDOBÍM DLHODOBEJ NEČINNOSTI	PREPRAVA
VYPRÁZDNENIE ZBERNEJ NÁDRŽE	X			X	X
ČISTENIE ZBERNEJ ZÁSUVKY (VERZIA 50BTS)	X			X	X
ČISTENIE TELA STIERAČA PODLAHY	X	X		X	
ČISTENIE KEFY PODSTAVCA (VERZIA 50BT)		X		X	
ČISTENIE KIEF PODSTAVCA (VERZIA 60BT)		X		X	
ČISTENIE KIEF PODSTAVCA (VERZIA 50BT)		X		X	
ČISTENIE ZBERNEJ NÁDRŽE	X		X	X	
VYPRÁZDNENIE NÁDRŽE NA ROZTOK	X		X	X	X
ČISTENIE FILTRA ROZVODU VODY		X		X	
ČISTENIE SACEJ RÚRKY		X		X	
ČISTENIE NÁDRŽE NA ROZTOK			X	X	
ČISTENIE SÚPRAVY SACEJ HUBICE	X		X	X	

VYPRÁZDNENIE ZBERNEJ NÁDRŽE

Pri vyprázdňovaní zbernej nádrže postupujte nižšie uvedeným spôsobom:

- Premiestnite zariadenie na miesto určené pre údržbu.
- Vykonajte jednotlivé úkony na uvedenie stroja do bezpečného stavu (prečítajte si odsek „[UVEDENIE STROJA DO BEZPEČNÉHO STAVU](#)“).

OPATRNE: Odporúča sa vždy používať ochranné rukavice, aby sa zabránilo vážnemu poraneniu rúk.

- Zložte z príchytiek vypúšťaciu hadicu zbernej nádrže, ktorá sa nachádza v zadnej časti stroja (obr. 1).
- Ohnite koncovú časť vypúšťacej hadice tak, aby došlo k priškrtnutiu prechodu a k zabráneniu vypúšťania obsahu (obr. 2) a následne premiestnite hadicu na povrch určený pre vypúšťanie a postupne ju uvoľnite.

POZNÁMKA: Priestor pre túto činnosť musí byť v zhode s platnými predpismi na ochranu životného prostredia.

- Pri spätnej montáži dodržujte vyššie uvedený postup, ale v opačnom poradí.



ČISTENIE ZBERNEJ ZÁSUVKY (VERZIA 50BTS)

Pri čistení zbernej zásuvky postupujte nasledovne:

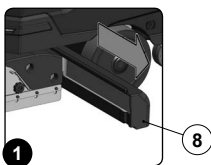
- Premiestnite zariadenie na miesto určené pre údržbu.
- Vykonajte jednotlivé úkony na uvedenie stroja do bezpečného stavu (prečítajte si odsek „[UVEDENIE STROJA DO BEZPEČNÉHO STAVU](#)“).

BEZPEČNOSTNÉ UPOZORNENIE: Odporúča sa vždy používať ochranné rukavice, aby sa zabránilo vážnemu poraneniu rúk.

- Použitím tvarovanej rukoväti (1) vyberte zbernú zásuvku (obr. 1) a vyprázdňte ju.

POZNÁMKA: Priestor pre túto činnosť musí byť v zhode s platnými predpismi na ochranu životného prostredia.

- Vyčistíte vnútro prúdom tečúcej vody a podľa potreby použite stierku na odstránenie zvyškov nečistôt.
- Pri spätnej montáži postupujte podľa postupu pre demontáž, ale v opačnom poradí.



Pri čistení zbernej zásuvky voliteľnou súpravou striekacej pištole postupujte takto:

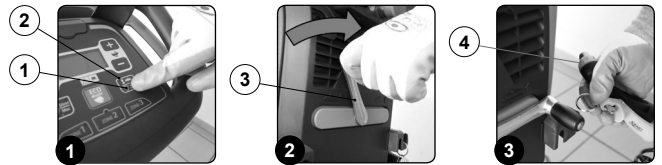
- Premiestnite zariadenie na miesto určené pre údržbu.
- Zdvihnite telo podstavca stlačením tlačidla „OVLÁDANIE PODSTAVCA“ (1), ktorý sa nachádza na ovládacom paneli (obr. 1).

POZNÁMKA: Po stlačení tlačidla (1) na ovládacom paneli zhasne zelená LED „TELO PODSTAVCA V PRACOVNEJ POLOHE“ (obr. 1).

- Zdvihnite telo stierača z podlahy, otočte pákou ovládania stierača podlahy (3) v smere šípky (obr. 2), páka sa nachádza v zadnej časti stroja.

OPATRNE: Odporúča sa vždy používať ochranné rukavice, aby sa zabránilo vážnemu poraneniu rúk.

- Zložte z príchytiek prídavné zariadenie čistenia zbernej nádrže (4), ktoré sa nachádza v zadnej časti stroja (obr. 3).



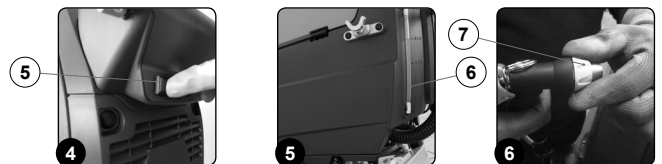
- Zapnite čerpadlo aktivácie – deaktivácie voliteľnej súpravy čistenia nádrže stlačením tlačidla (5), ktoré je umiestnené v zadnej časti stroja (obr. 4).

OPATRNE: Počas používania voliteľnej súpravy na čistenie nádrže odporúčame vždy používať ochranné okuliare na zabránenie vážnym úrazom zraku.

POZNÁMKA: Pred aktiváciou voliteľnej súpravy čistenia nádrže skontrolujte cez indikátor hladiny (6) množstvo roztoku v zbernej nádrži (obr. 5).

- Zapnite vypúšťanie prúdu roztoku stlačením páky, ktorá sa nachádza na prídavnom zariadení čistenia nádrže. Dbajte, aby pred stlačením páky prúd smeroval dovnútra nádrže.

POZNÁMKA: Pre nastavenie prúdu roztoku vytekajúceho z prídavného zariadenia na čistenie nádrže použite rukoväť (7) na tomto prídavnom zariadení (obr. 6).

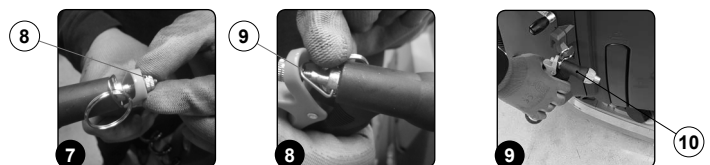


POZNÁMKA: Pre nastavenie prúdu roztoku vytekajúceho z prídavného zariadenia na čistenie nádrže použite rukoväť (8) na tomto prídavnom zariadení (obr. 7).

POZNÁMKA: Pre zastavenie prúdenia roztoku použite páku (9) na prídavnom zariadení čistenia nádrže (obr. 8).

- Použitím tvarovanej rukoväti (10) vyberte zbernú zásuvku (obr. 9) a vyprázdňte ju.

POZNÁMKA: Priestor pre túto činnosť musí byť v zhode s platnými predpismi na ochranu životného prostredia.



- Vyčistíte vnútro prúdom tečúcej vody a podľa potreby použite stierku na odstránenie zvyškov nečistôt.
- Pri spätnej montáži dodržujte vyššie uvedený postup, ale v opačnom poradí.

ČISTENIE TELA STIERAČA PODLAHY

Dôkladné vyčistenie celej vysávacej jednotky zaručuje lepšie sušenie a čistenie podlahy a zvyšuje životnosť motora vysávania. Pri čistení tela stierača podlahy postupujte nižšie uvedeným spôsobom:

- Premiestnite zariadenie na miesto určené pre údržbu.
- Vykonajte jednotlivé úkony na uvedenie stroja do bezpečného stavu (prečítajte si odsek „[UVEDENIE STROJA DO BEZPEČNÉHO STAVU](#)“).

OPATRNE: Pri týchto úkonoch je potrebné používať rukavice, aby ste sa chránili pri kontakte s ostrými hranami alebo hrotmi kovových predmetov.

- Vyčleťte saciu rúrkou (1) z vysávacieho ústia na tele stierača podlahy (obr. 1).
- Odskrutkujte plastové matice (2), ktoré sú súčasťou predmontovaného tela stierača podlahy (obr. 2).
- Vyčleťte telo stierača podlahy z drážok, ktoré sa nachádzajú v úchyte stierača podlahy (obr. 3).



6. Dôkladne vyčistíte vysávaciu komoru tela stierača podlahy prúdom vody a potom vlhkou handrou.

POZNÁMKA: Priestor pre túto činnosť musí byť v zhode s platnými predpismi na ochranu životného prostredia.

7. Dôkladne vyčistíte zadnú gumu tela stierača podlahy prúdom vody a potom vlhkou handrou.
8. Dôkladne vyčistíte prednú gumu tela stierača podlahy prúdom vody a potom vlhkou handrou.
9. Riadne vyčistíte vysávacie ústie, a to najskôr prúdom vody a potom vlhkou handrou.
10. Pri spätnej montáži dodržujte vyššie uvedený postup, ale v opačnom poradí.

Pri čistení tela stierača podlahy voľiteľnou súpravou striekacej pištole postupujte takto:

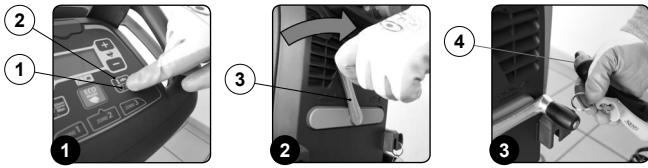
1. Premiestnite zariadenie na miesto určené pre údržbu.
2. Zdvihnite telo podstavca stlačením tlačidla „OVLÁDANIE PODSTAVCA“ (1), ktorý sa nachádza na ovládacom paneli (obr. 1).

POZNÁMKA: Po stlačení tlačidla (1) na ovládacom paneli zhasne zelená led (2) „TELO PODSTAVCA V PRACOVNEJ POLOHE“ (obr. 1).

3. Zdvihnite telo stierača z podlahy, otočte páku ovládania stierača podlahy (3) v smere šípky (obr. 2), páka sa nachádza v zadnej časti stroja.

BEZPEČNOSTNÉ UPOZORNENIE: Odporúča sa vždy používať ochranné rukavice, aby sa zabránilo vážnemu poraneniu rúk.

4. Zložte z príchytiek prídavné zariadenie čistenia zbernej nádrže (4), ktoré sa nachádza v zadnej časti stroja (obr. 3).



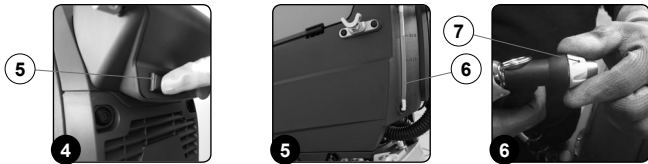
5. Zapnite čerpadlo aktivácie – deaktivácie voľiteľnej súpravy čistenia nádrže stlačením tlačidla (5), ktoré je umiestnené v zadnej časti stroja (obr. 4).

OPATRNE: Počas používania voľiteľnej súpravy na čistenie nádrže odporúčame vždy používať ochranné okuliare na zabránenie vážnym úrazom zraku.

POZNÁMKA: Pred aktiváciou voľiteľnej súpravy čistenia nádrže skontrolujte cez indikátor hladiny (6) množstvo roztoku v zbernej nádrži (obr. 5).

6. Zapnite vypúšťanie prúdu roztoku stlačením páky, ktorá sa nachádza na prídavnom zariadení čistenia nádrže. Dbajte, aby pred stlačením páky prúd smeroval dovnútra nádrže.

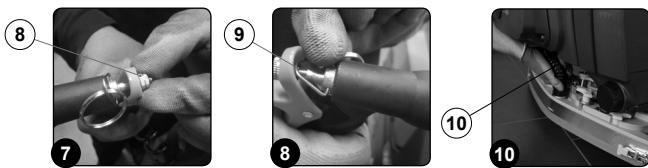
POZNÁMKA: Pre nastavenie prúdu roztoku vytekajúceho z prídavného zariadenia na čistenie nádrže použite rukoväť (7) na tomto prídavnom zariadení (obr. 6).



POZNÁMKA: Pre nastavenie prúdu roztoku vytekajúceho z prídavného zariadenia na čistenie nádrže použite rukoväť (8) na tomto prídavnom zariadení (obr. 7).

POZNÁMKA: Pre zastavenie prúdenia roztoku použite páku (9) na prídavnom zariadení čistenia nádrže (obr. 8).

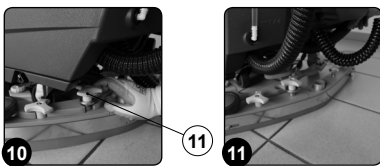
7. Vyveďte saciu rúrku (10) z vysávacieho ústia na tele stierača podlahy (obr. 9).



8. Odskrutkujte matice s plastovou hlavou (11), ktoré sú súčasťou predmontovaného tela stierača podlahy (obr. 10).

9. Vyveďte telo stierača podlahy z drážok, ktoré sa nachádzajú v predmontovanej časti tela stierača podlahy (obr. 11).
10. Dôkladne vyčistíte vysávaciu komoru tela stierača podlahy prúdom vody a potom vlhkou handrou.

POZNÁMKA: Priestor pre túto činnosť musí byť v zhode s platnými predpismi na ochranu životného prostredia.



11. Dôkladne vyčistíte zadnú gumu tela stierača podlahy prúdom vody a potom vlhkou handrou.
12. Dôkladne vyčistíte prednú gumu tela stierača podlahy prúdom vody a potom vlhkou handrou.
13. Riadne vyčistíte vysávacie ústie, a to najskôr prúdom vody a potom vlhkou handrou.
14. Pri spätnej montáži dodržujte vyššie uvedený postup, ale v opačnom poradí.

ČISTENIE KEFY PODSTAVCA (VERZIA 50BT)

Dôkladné vyčistenie kefy zaručuje lepšie čistenie podlahy a dlhšiu životnosť elektroprevodovky podstavca. Pri čistení kefy postupujte nižšie uvedeným spôsobom:

1. Premiestnite zariadenie na miesto určené pre údržbu.

OPATRNE: Pri týchto úkonoch je potrebné používať rukavice, aby ste sa chránili pri kontakte s ostrými hranami alebo hrotmi kovových predmetov.

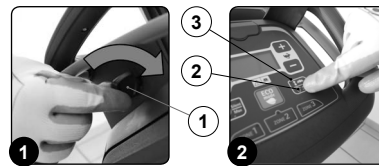
2. Vložte kľúč zapínania a zapnite stroj, hlavný vypínač (1) uveďte do polohy „I“, otočte kľúčom o štvrt' otáčky v smere udávanom šípkou (obr. 1).
3. Skontrolujte, či je tlačidlo „OVLÁDANIE PODSTAVCA“ (2) na ovládacom paneli neaktívne (obr. 2). V opačnom prípade stlačte tlačidlo „OVLÁDANIE PODSTAVCA“ (2).

POZNÁMKA: Tlačidlo (2) je aktívne, ak zelená led(3) „TELO PODSTAVCA“ svieti (obr. 2).

4. Stlačte na viac ako tri sekundy tlačidlo „OVLÁDANIE PODSTAVCA“ (2), ktoré sa nachádza na ovládacom paneli (obr. 2).

OPATRNE: Nezdriavajte sa v blízkosti tela podstavca počas fázy vysívania kefy.

5. Vyčistite kefu pod prúdom vody a odstráňte prípadné nečistoty, ktoré sa nachádzajú v štetinách. Skontrolujte opotrebovanie štetín a v prípade, ak je nadmerné, vykonajte výmenu kefy (prečnievanie štetín nesmie byť menšie ako 10 mm; uvedená poloha je v kefe označená pásom žltej farby). Prečítajte si odsek „VÝMENA KEFY PODSTAVCA“ pre postup výmeny kefy.



Pri čistení kefy voľiteľnou súpravou striekacej pištole postupujte takto:

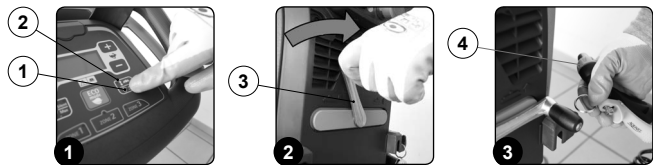
1. Premiestnite zariadenie na miesto určené pre údržbu.
2. Zdvihnite telo podstavca stlačením tlačidla „OVLÁDANIE PODSTAVCA“ (1), ktorý sa nachádza na ovládacom paneli (obr. 1).

POZNÁMKA: Po stlačení tlačidla (1) na ovládacom paneli zhasne zelená led (2) „TELO PODSTAVCA V PRACOVNEJ POLOHE“ (obr. 1).

3. Zdvihnite telo stierača z podlahy, otočte páku ovládania stierača podlahy (3) v smere šípky (obr. 2), páka sa nachádza v zadnej časti stroja.

BEZPEČNOSTNÉ UPOZORNENIE: Odporúča sa vždy používať ochranné rukavice, aby sa zabránilo vážnemu poraneniu rúk.

4. Zložte z príchytiek prídavné zariadenie čistenia zbernej nádrže (4), ktoré sa nachádza v zadnej časti stroja (obr. 3).



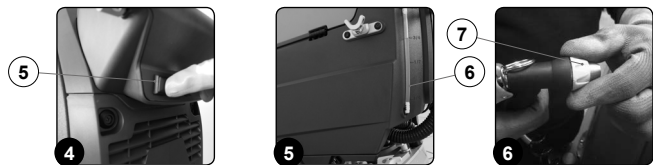
5. Zapnite čerpadlo aktivácie – deaktivácie voľiteľnej súpravy čistenia nádrže stlačením tlačidla (5), ktoré je umiestnené v zadnej časti stroja (obr. 4).

OPATRNE: Počas používania voľiteľnej súpravy na čistenie nádrže odporúčame vždy používať ochranné okuliare na zabránenie vážnym úrazom zraku.

POZNÁMKA: Pred aktiváciou voľiteľnej súpravy čistenia nádrže skontrolujte cez indikátor hladiny (6) množstvo roztoku v zbernej nádrži (obr. 5).

6. Zapnite vypúšťanie prúdu roztoku stlačením páky, ktorá sa nachádza na prídavnom zariadení čistenia nádrže. Dbajte, aby pred stlačením páky prúd smeroval dovnútra nádrže.

POZNÁMKA: Pre nastavenie prúdu roztoku vytekajúceho z prídavného zariadenia na čistenie nádrže použite rukoväť (7) na tomto prídavnom zariadení (obr. 6).



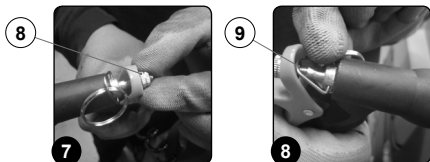
POZNÁMKA: Pre nastavenie prúdu roztoku vytekajúceho z prídavného zariadenia na čistenie nádrže použite rukoväť (8) na tomto prídavnom zariadení (obr. 7).

POZNÁMKA: Pre zastavenie prúdenia roztoku použite páku (9) na prídavnom zariadení čistenia nádrže (obr. 8).

7. Stlačte na viac ako tri sekundy tlačidlo „OVLÁDANIE PODSTAVCA“ (2), ktoré sa nachádza na ovládacom paneli (obr. 2).

BEZPEČNOSTNÉ UPOZORNENIE: Nezdriavajte sa v blízkosti tela podstavca počas fázy vysúvania kefy.

8. Vyčistite kefu pod prúdom vody a odstráňte prípadné nečistoty, ktoré sa nachádzajú v štetinách. Skontrolujte opotrebovanie štetín a v prípade, ak je nadmerné, vykonajte výmenu kefy (prečnievanie štetín nesmie byť menšie ako 10 mm; uvedená poloha je v kefe označená pásmo žltej farby). Prečítajte si odsek „VÝMENA KEFY PODSTAVCA“ pre postup výmeny kefy.



ČISTENIE KIEF PODSTAVCA (VERZIE 60BT)

Dôkladné vyčistenie kefy zaručuje lepšie čistenie podlahy a dlhšiu životnosť elektroprevodovky podstavca. Pri čistení kedy postupujte nižšie uvedeným spôsobom:

1. Skontrolujte, či sa zapla elektrická brzda, otočte pákou (1) proti smeru hodinových ručičiek. Páka sa nachádza na pravej zadnej strane stroja (obr. 1).
2. Skontrolujte, či je zberná nádrž prázdna, v opačnom prípade ju vyprázdňte prostredníctvom rúrky (2), ktorá sa nachádza na ľavej zadnej strane stroja (obr. 2) (prečítajte si odsek „VYPRÁZDNENIE ZBERNEJ NÁDRŽE“).

UPOZORNENIE: Vyprázdnenie nádrže musí byť vykonané na mieste určenom na vypúšťanie znečistených vôd.

UPOZORNENIE: Priestor pre túto činnosť musí byť v zhode s platnými predpismi na ochranu životného prostredia.

UPOZORNENIE: Pri týchto úkonoch je potrebné používať rukavice, aby ste sa chránili pri kontakte s ostrými hranami alebo hrotmi kovových predmetov.

3. Zapnite stroj, uveďte hlavný vypínač (3) do polohy „I“, otočte kľúčom o štvrtinu otáčky smerom udávaným šípku (obr. 3).



4. Zdvihnite telo podstavca stlačením tlačidla „OVLÁDANIE PODSTAVCA“ (4), ktorý sa nachádza na ovládacom paneli (obr. 4).

POZNÁMKA: Po stlačení tlačidla (4) na ovládacom paneli zhasne zelená LED (5) „TELO PODSTAVCA V PRACOVNEJ POLOHE“ (obr. 4).

5. Vypnite stroj, uveďte hlavný vypínač (3) do polohy „0“, otočte kľúčom o štvrtinu otáčky smerom udávaným šípku (obr. 5). Vytiahnite kľúč z ovládacieho panelu.

6. Zdvihnite telo stierača z podlahy, otočte pákou ovládania stierača podlahy (6) v smere šípky (obr. 6), páka sa nachádza v zadnej časti stroja.



7. Uchopte rukoväť (7), ktorá sa nachádza v pravej bočnej časti zbernej nádrže (obr. 7), a otočte zbernú nádrž až na koniec dráhy, do polohy údržby.

8. Odpojte konektor elektrického rozvodu (8) od konektora akumulátorov (9) (obr. 8).

UPOZORNENIE: Táto operácia musí byť vykonaná kvalifikovaným personálom.

9. Uchopte rukoväť (7), ktorá sa nachádza v pravej bočnej časti zbernej nádrže, a otočte zbernú nádrž až na koniec dráhy do pracovnej polohy.

UPOZORNENIE: Skontrolujte, či je napájací kábel nabíjačky akumulátorov odpojený od napájacej siete.

10. Prejdite k prednej časti stroja.

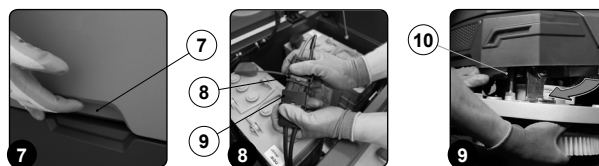
11. Stlačte doraz nosného taniera kefy (10) a súčasne otáčajte kefou (11) v smere uvedenom na obrázku (obr. 9).

UPOZORNENIE: Na obrázku obr. 9 je uvedený smer otáčania ľavej kefy.

12. Keď bude zabránené otáčaniu kefy, pootočte na zacvaknutie kvôli uchyteniu výstupku, ktorý sa nachádza v kefe, do pružiny uchytenia, ktorá sa nachádza v nosnom tanieri kefy.

13. Zopakujte uvedený postup i pre pravú kefu.

14. Vyčistite ju pod prúdom vody a odstráňte prípadné nečistoty, ktoré sa nachádzajú v štetinách. Skontrolujte opotrebovanie štetín a v prípade ich nadmerného opotrebovania vymeňte kefu (štetiny kefy musia vyčnievať najmenej 10 mm). Prečítajte si odsek „VÝMENA KEFY PODSTAVCA“ pre postup výmeny kefy.



Pri čistení kefy voľiteľnou súpravou striekacej pištole postupujte takto:

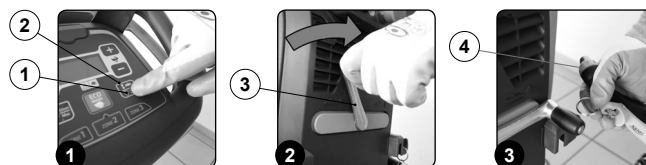
1. Premiestnite zariadenie na miesto určené pre údržbu.
2. Zdvihnite telo podstavca stlačením tlačidla „OVLÁDANIE PODSTAVCA“ (1), ktorý sa nachádza na ovládacom paneli (obr. 1).

POZNÁMKA: Po stlačení tlačidla (1) na ovládacom paneli zhasne zelená LED (2) „TELO PODSTAVCA V PRACOVNEJ POLOHE“ (obr. 1).

3. Zdvihnite telo stierača z podlahy, otočte pákou ovládania stierača podlahy (3) v smere šípky (obr. 2), páka sa nachádza v zadnej časti stroja.

BEZPEČNOSTNÉ UPOZORNENIE: Odporúča sa vždy používať ochranné rukavice, aby sa zabránilo vážnemu poraneniu rúk.

4. Zložte z príchytiek prídavné zariadenie čistenia zbernej nádrže (4), ktoré sa nachádza v zadnej časti stroja (obr. 3).



5. Zapnite čerpadlo aktivácie – deaktivácie voľiteľnej súpravy čistenia nádrže stlačením tlačidla (5), ktoré je umiestnené v zadnej časti stroja (obr. 4).

OPATRNÉ: Počas používania voľiteľnej súpravy na čistenie nádrže odporúčame vždy používať ochranné okuliare na zabránenie vážnym úrazom zraku.

POZNÁMKA: Pred aktiváciou voľiteľnej súpravy čistenia nádrže skontrolujte cez indikátor hladiny (6) množstvo roztoku v zbernej nádrži (obr. 5).

6. Zapnite vypúšťanie prúdu roztoku stlačením páky, ktorá sa nachádza na prídavnom zariadení čistenia nádrže. Dbajte, aby pred stlačením páky prúd smeroval dovnútra nádrže.

POZNÁMKA: Pre nastavenie prúdu roztoku vytekajúceho z prídavného zariadenia na čistenie nádrže použite rukoväť (7) na tomto prídavnom zariadení (obr. 6).



POZNÁMKA: Pre nastavenie prúdu roztoku vytekajúceho z prídavného zariadenia na čistenie nádrže použite rukoväť (8) na tomto prídavnom zariadení (obr. 7).

POZNÁMKA: Pre zastavenie prúdenia roztoku použite páku (9) na prídavnom zariadení čistenia nádrže (obr. 8).

7. Prejdite k prednej časti stroja.

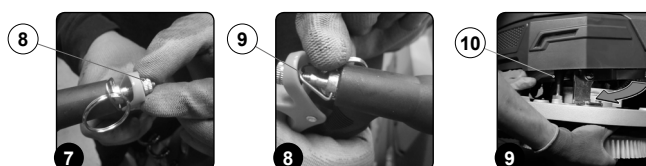
8. Stlačte doraz nosného taniera kefy (10) a súčasne otáčajte kefou (11) v smere uvedenom na obrázku (obr. 9).

UPOZORNENIE: Na obrázku obr. 9 je uvedený smer otáčania ľavej kefy.

9. Keď bude zabránené otáčaniu kefy, pootočte na zacvaknutie kvôli uchyteniu výstupku, ktorý sa nachádza v kefe, do pružiny uchytenia, ktorá sa nachádza v nosnom tanieri kefy.

10. Zopakujte uvedený postup i pre pravú kefu.

11. Vyčistite ju pod prúdom vody a odstráňte prípadné nečistoty, ktoré sa nachádzajú v štetinách. Skontrolujte opotrebovanie štetín a v prípade ich nadmerného opotrebovania vymeňte kefu (štetiny kefy musia vyčnievať najmenej 10 mm). Prečítajte si odsek „VÝMENA KEFY PODSTAVCA“ pre postup výmeny kefy.



ČISTENIE VALCOVÝCH KIEF (VERZIE 50BTS)

Dôkladné vyčistenie kefy zaručuje lepšie čistenie podlahy a dlhšiu životnosť elektroprevodovky podstavca. Pri čistení kefy postupujte nižšie uvedeným spôsobom:

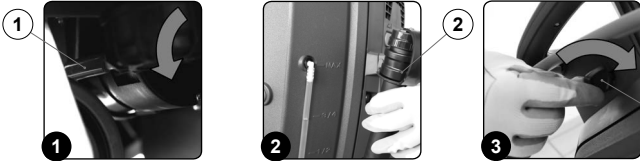
1. Skontrolujte, či sa zapla elektrická brzda, otočte pákou (1) proti smeru hodinových ručičiek. Páka sa nachádza na pravej zadnej strane stroja (obr. 1).
2. Skontrolujte, či je zberná nádrž prázdna, v opačnom prípade ju vyprázdňte prostredníctvom rúrky (2), ktorá sa nachádza na ľavej zadnej strane stroja (obr. 2) (prečítajte si odsek „VYPRÁZDNENIE ZBERNEJ NÁDRŽE“).

UPOZORNENIE: Vyprázdnenie nádrže musí byť vykonané na mieste určenom na vypúšťanie znečistených vôd.

UPOZORNENIE: Priestor pre túto činnosť musí byť v zhode s platnými predpismi na ochranu životného prostredia.

UPOZORNENIE: Pri týchto úkonoch je potrebné používať rukavice, aby ste sa chránili pri kontakte s ostrými hranami alebo hrotmi kovových predmetov.

3. Zapnite stroj, uveďte hlavný vypínač (3) do polohy „I“, otočte kľúčom o štvrtinu otáčky smerom udávaným šípku (obr. 3).



4. Zdvihnite telo podstavca stlačením tlačidla „OVLÁDANIE PODSTAVCA“ (4), ktorý sa nachádza na ovládacom paneli (obr. 4).

POZNÁMKA: Po stlačení tlačidla (4) na ovládacom paneli zhasne zelená led (5) „TELO PODSTAVCA V PRACOVNEJ POLOHE“ (obr. 4).

5. Vypnite stroj, uveďte hlavný vypínač (3) do polohy „0“, otočte kľúčom o štvrtinu otáčky smerom udávaným šípku (obr. 5). Vytiahnite kľúč z ovládacieho panelu.

6. Zdvihnite telo stierača z podlahy, otočte pákou ovládania stierača podlahy (6) v smere šípky (obr. 6), páka sa nachádza v zadnej časti stroja.



7. Uchopte rukoväť (7), ktorá sa nachádza v pravej bočnej časti zbernej nádrže (obr. 7), a otočte zbernú nádrž až na koniec dráhy, do polohy údržby.

8. Odpojte konektor elektrického rozvodu (8) od konektora akumulátorov (9) (obr. 8).

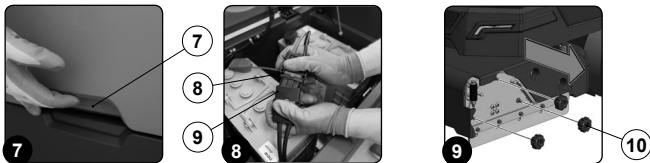
UPOZORNENIE: Táto operácia musí byť vykonaná kvalifikovaným personálom.

9. Uchopte rukoväť (7), ktorá sa nachádza v pravej bočnej časti zbernej nádrže, a otočte zbernú nádrž až na koniec dráhy do pracovnej polohy.

UPOZORNENIE: Skontrolujte, či je napájací kábel nabíjačky akumulátorov odpojený od napájacej siete.

10. Prejdite do ľavej prednej časti stroja.

11. S podstavcom zdvihnutým z podlahy odmontujte otáčaním proti smeru hodinových ručičiek ručné kolieska (10), ktorými je pripevnený ľavý bočný ochranný kryt (11) (obr. 9).



12. Odmontujte ľavý bočný ochranný kryt (11) (obr. 10).

13. Vyberte kefu z tunela (obr. 11).

14. Zopakujte práve opísané úkony i pre pravú stranu.

15. Vyčistite ju pod prúdom vody a odstráňte prípadné nečistoty, ktoré sa nachádzajú v štetinách. Skontrolujte opotrebovanie štetín a v prípade ich nadmerného opotrebovania vymeňte kefu (štetiny kefy musia vyčnievať najmenej 10 mm). Pre výmenu kefy si prečítajte odsek „VÝMENA VALCOVÝCH KIEF“.

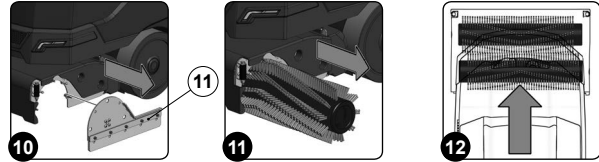
UPOZORNENIE: Pri každej demontáži vymeňte polohy kefy, prednú kefu namontujte dozadu a zadnú dopredu.

16. Uchopte rukoväť (7), ktorá sa nachádza v pravej bočnej časti zbernej nádrže, a otočte zbernú nádrž až na koniec dráhy do pracovnej polohy.

17. Pripojte konektor elektrického rozvodu (8) ku konektoru akumulátorov (9) (obr. 8).

UPOZORNENIE: Táto operácia musí byť vykonaná kvalifikovaným personálom.

18. Uchopte rukoväť (7), ktorá sa nachádza v pravej bočnej časti zbernej nádrže, a otočte zbernú nádrž až na koniec dráhy do pracovnej polohy.



Pri čistení kefy voľiteľnou súpravou striekacej pištole postupujte takto:

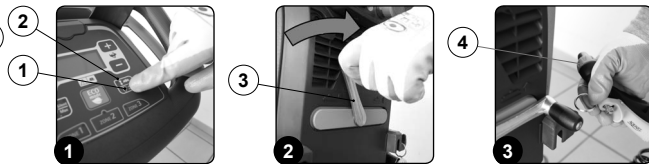
1. Premiestnite zariadenie na miesto určené pre údržbu.
2. Zdvihnite telo podstavca stlačením tlačidla „OVLÁDANIE PODSTAVCA“ (1), ktorý sa nachádza na ovládacom paneli (obr. 1).

POZNÁMKA: Po stlačení tlačidla (1) na ovládacom paneli zhasne zelená led (2) „TELO PODSTAVCA V PRACOVNEJ POLOHE“ (obr. 1).

3. Zdvihnite telo stierača z podlahy, otočte pákou ovládania stierača podlahy (3) v smere šípky (obr. 2), páka sa nachádza v zadnej časti stroja.

BEZPEČNOSTNÉ UPOZORNENIE: Odporúča sa vždy používať ochranné rukavice, aby sa zabránilo vážnemu poraneniu rúk.

4. Zložte z príchytiek prídavné zariadenie čistenia zbernej nádrže (4), ktoré sa nachádza v zadnej časti stroja (obr. 3).



5. Zapnite čerpadlo aktivácie – deaktivácie voľiteľnej súpravy čistenia nádrže stlačením tlačidla (5), ktoré je umiestnené v zadnej časti stroja (obr. 4).

OPATRNE: Počas používania voľiteľnej súpravy na čistenie nádrže odporúčame vždy používať ochranné okuliare na zabránenie vážnym úrazom zraku.

POZNÁMKA: Pred aktiváciou voľiteľnej súpravy čistenia nádrže skontrolujte cez indikátor hladiny (6) množstvo roztoku v zbernej nádrži (obr. 5).

6. Zapnite vypúšťanie prúdu roztoku stlačením páky, ktorá sa nachádza na prídavnom zariadení čistenia nádrže. Dbajte, aby pred stlačením páky prúd smeroval dovnútra nádrže.

POZNÁMKA: Pre nastavenie prúdu roztoku vytekajúceho z prídavného zariadenia na čistenie nádrže použite rukoväť (7) na tomto prídavnom zariadení (obr. 6).

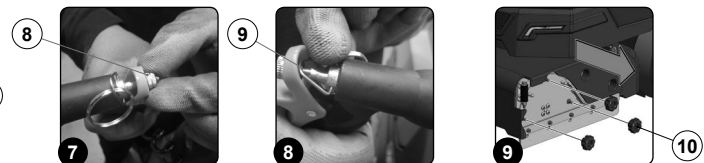


POZNÁMKA: Pre nastavenie prúdu roztoku vytekajúceho z prídavného zariadenia na čistenie nádrže použite rukoväť (8) na tomto prídavnom zariadení (obr. 7).

POZNÁMKA: Pre zastavenie prúdenia roztoku použite páku (9) na prídavnom zariadení čistenia nádrže (obr. 8).

7. Prejdite k prednej časti stroja.

8. S podstavcom zdvihnutým z podlahy odmontujte otáčaním proti smeru hodinových ručičiek ručné kolieska (10), ktorými je pripevnený ľavý bočný ochranný kryt (11) (obr. 9).



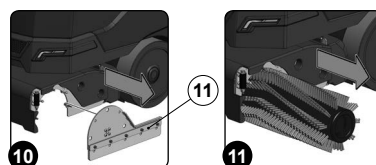
9. Odmontujte ľavý bočný ochranný kryt (11) (obr. 10).

10. Vyberte kefu z tunela (obr. 11).

11. Zopakujte práve opísané úkony i pre pravú stranu.

12. Vyčistite ju pod prúdom vody a odstráňte prípadné nečistoty, ktoré sa nachádzajú v štetinách. Skontrolujte opotrebovanie štetín a v prípade ich nadmerného opotrebovania vymeňte kefu (štetiny kefy musia vyčnievať najmenej 10 mm). Pre výmenu kefy si prečítajte odsek „VÝMENA VALCOVÝCH KIEF“.

UPOZORNENIE: Pri každej demontáži vymeňte polohy kefy, prednú kefu namontujte dozadu a zadnú dopredu.



ČISTENIE ZBERNEJ NÁDRŽE

Pri čistení zbernej nádrže bez voľiteľnej súpravy čistenia nádrže postupujte takto:

1. Premiestnite zariadenie na miesto určené pre údržbu.
2. Vykonaňte jednotlivé úkony na uvedenie stroja do bezpečného stavu (prečítajte si odsek **„UVEDENIE STROJA DO BEZPEČNÉHO STAVU“**).

OPATRNE: Odporúča sa vždy používať ochranné rukavice, aby sa zabránilo vážnemu poraneniu rúk.

POZNÁMKA: Priestor pre túto činnosť musí byť v zhode s platnými predpismi na ochranu životného prostredia.

3. Uchopte rukoväť (1), ktorá sa nachádza v ľavej bočnej časti zbernej nádrže (obr. 1) a otočte príklop zbernej nádrže až na koniec dráhy, do polohy údržby.
4. Zložte z držiaka kôš-filter znečistený vody (2) (obr. 2).
5. Zložte veko koša (3) z koša-filtra (2) (obr. 3).



6. Kôš-filter (2) a veko koša (3) vyčistíte pod prúdom tečúcej vody.

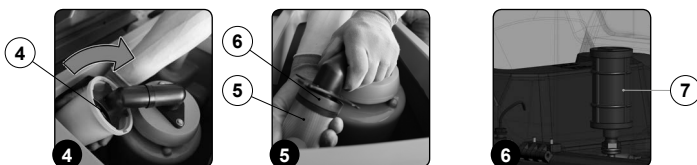
POZNÁMKA: Odolné nečistoty odstráňte pomocou špachtle alebo kefy.

7. Handrou osušte kôš-filter (2) a veko koša (3) a vráťte ich dovnútra zbernej nádrže.
8. Odstráňte ochranné puzdro filtra (4), otáčajte ho v smere uvedenom šípku (obr. 4).
9. Odstráňte filter motora sania (5) a pritom dbajte, aby ste vnútri zbernej nádrže nevytratilí opornú objímku (6) (obr. 5).
10. Dôkladne opláchnite puzdro (4) aj filter (5) tečúcou vodou.

POZNÁMKA: Odolné nečistoty odstráňte pomocou špachtle.

11. Odstráňte zberný filter (7), ktorý je potrebný len pre verzie FLR (obr. 6).
12. Dôkladne opláchnite filter (7) tečúcou vodou.

POZNÁMKA: Odolné nečistoty odstráňte pomocou špachtle.



13. Vypláchnite vnútro zbernej nádrže prúdom tečúcej vody a podľa potreby odstráňte špachtľou bahno nahromadené na jej dne.

VÝSTRAHA: Starostlivo očistite aj elektromechanický plavák (8) vnútri nádrže (obr. 7), iba pre verzie s FLR.

14. Pri spätnéj montáži dodržujte vyššie uvedený postup, ale v opačnom poradí.



Pri čistení zbernej nádrže s voľiteľnou súpravou čistenia nádrže postupujte takto:

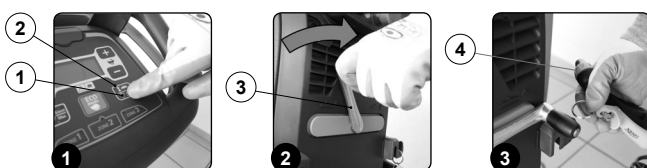
1. Premiestnite zariadenie na miesto určené pre údržbu.
2. Zdvihnute telo podstavca stlačením tlačidla „OVLÁDANIE PODSTAVCA“ (1), ktorý sa nachádza na ovládacom paneli (obr. 1).

POZNÁMKA: Po stlačení tlačidla (1) na ovládacom paneli zhasne zelená LED (2) „TELO PODSTAVCA V PRACOVNEJ POLOHE“ (obr. 1).

3. Zdvihnute telo stierača z podlahy, otočte pákou ovládania stierača podlahy (3) v smere šípky (obr. 2), páka sa nachádza v zadnej časti stroja.

OPATRNE: Odporúča sa vždy používať ochranné rukavice, aby sa zabránilo vážnemu poraneniu rúk.

4. Zložte z príchytiek prídavné zariadenie čistenia zbernej nádrže (4), ktoré sa nachádza v zadnej časti stroja (obr. 3).



5. Zapnete čerpadlo aktivácie – deaktivácie voľiteľnej súpravy čistenia nádrže stlačením tlačidla (5), ktoré je umiestnené v zadnej časti stroja (obr. 4).

OPATRNE: Počas používania voľiteľnej súpravy na čistenie nádrže odporúčame vždy používať ochranné okuliare na zabránenie vážnym úrazom zraku.

POZNÁMKA: Pred aktiváciou voľiteľnej súpravy čistenia nádrže skontrolujte cez indikátor hladiny (6) množstvo roztoku v zbernej nádrži (obr. 5).

6. Zapnete vypúšťanie prúdu roztoku stlačením páky, ktorá sa nachádza na prídavnom zariadení čistenia nádrže. Dbajte, aby pred stlačením páky prúd smeroval dovnútra nádrže.

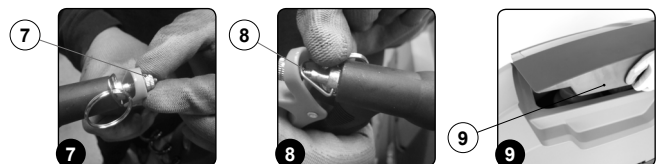
POZNÁMKA: Pre nastavenie prúdu roztoku vytekajúceho z prídavného zariadenia na čistenie nádrže použite rukoväť (7) na tomto prídavnom zariadení (obr. 6).



POZNÁMKA: Pre nastavenie prúdu roztoku vytekajúceho z prídavného zariadenia na čistenie nádrže použite rukoväť (8) na tomto prídavnom zariadení (obr. 7).

POZNÁMKA: Pre zastavenie prúdenia roztoku použite páku (9) na prídavnom zariadení čistenia nádrže (obr. 8).

7. Uchopte rukoväť (10), ktorá sa nachádza v ľavej bočnej časti zbernej nádrže (obr. 9) a otočte príklop zbernej nádrže až na koniec dráhy, do polohy údržby.

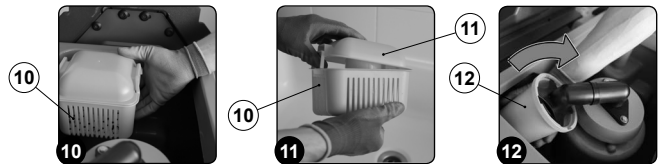


8. Zložte z držiaka kôš-filter znečistený vody (10) (obr. 10).
9. Zložte veko koša (11) z koša-filtra (10) (obr. 11).
10. Prúdom vody prídavného zariadenia na čistenie nádrže vyčistíte kôš-filter (10) a príklop koša (11).

POZNÁMKA: Odolné nečistoty odstráňte pomocou špachtle alebo kefy.

POZNÁMKA: Odolné nečistoty odstráňte pomocou špachtle alebo kefy.

11. Kôš-filter a veko koša očistíte prúdom pomocou prídavného zariadenia čistenia nádrže.
12. Odstráňte ochranné puzdro filtra (12), otáčajte ho v smere uvedenom šípku (obr. 12).



13. Odstráňte filter motora sania (13) a pritom dbajte, aby ste vnútri zbernej nádrže nevytratilí opornú objímku (14) (obr. 13).
14. Dôkladne opláchnite nádobku i filter prúdom z prídavného zariadenia na čistenie nádrže.
15. Odstráňte zberný filter (15), ktorý je potrebný len pre verzie FLR (obr. 14).
16. Dôkladne opláchnite zberný filter (15) prúdom z prídavného zariadenia na čistenie nádrže.

POZNÁMKA: Odolné nečistoty odstráňte pomocou špachtle.

POZNÁMKA: Odolné nečistoty odstráňte pomocou špachtle.

17. Vypláchnite vnútro zbernej nádrže prúdom tečúcej vody a podľa potreby odstráňte špachtľou bahno nahromadené na jej dne.

VÝSTRAHA: Starostlivo očistite aj elektromechanický plavák (16) vnútri nádrže (obr. 15), iba pre verzie s FLR.

18. Pri spätnéj montáži dodržujte vyššie uvedený postup, ale v opačnom poradí.



VYPRÁZDNIENIE NÁDRŽE NA ROZTOK

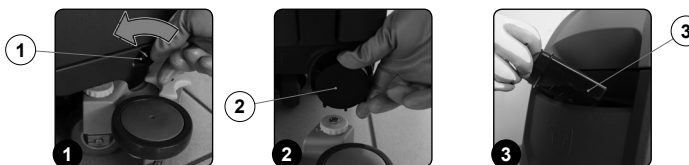
Pri vyprázdňovaní nádrže na roztok vykonajte nasledujúce úkony:

1. Premiestnite zariadenie na miesto určené pre údržbu.
2. Vykonať jednotlivé úkony na uvedenie stroja do bezpečného stavu (prečítajte si odsek „[UVEDE-NIE STROJA DO BEZPEČNÉHO STAVU](#)“).

OPATRNÉ: Odporúča sa vždy používať ochranné rukavice, aby sa zabránilo vážnemu poraneniu rúk.

1. Úplne otvorte prívodný kohút (1) v smere znázornenom šípku (obr. 1).
2. Odskrutkujte vypúšťací uzáver (2) nádrže na roztok (obr. 2); uzáver sa nachádza v zadnej časti stroja.
3. Odložte uzáver-dávkovač (3) (obr. 3), ktorý sa nachádza v ľavej bočnej časti stroja.
4. Prázdne vnútro nádrže na roztok opláchnite prúdom tečúcej vody.

POZNÁMKA: Priestor pre túto činnosť musí byť v zhode s platnými predpismi na ochranu životného prostredia.



ČISTENIE FILTRA ROZVODU VODY

Pri čistení filtra rozvodu vody postupujte nižšie uvedeným spôsobom:

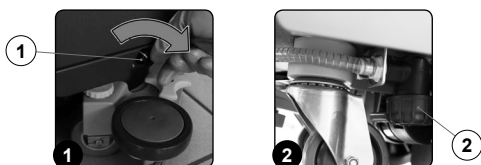
1. Premiestnite zariadenie na miesto určené pre údržbu.
2. Vykonať jednotlivé úkony na uvedenie stroja do bezpečného stavu (prečítajte si odsek „[UVEDE-NIE STROJA DO BEZPEČNÉHO STAVU](#)“).

OPATRNÉ: Odporúča sa vždy používať ochranné rukavice, aby sa zabránilo vážnemu poraneniu rúk.

3. Zatvorte prívodný kohút, otočte kolieskom (1) v smere znázornenom šípku (obr. 1).
4. Postavte sa na pravú bočnú stranu stroja a odskrutkujte uzáver (2) filtra čistiaceho roztoku (obr. 2).
5. Opláchnite filtračnú náplň pod prúdom tečúcej vody a podľa potreby použite na odstránenie nečistôt kefu.

POZNÁMKA: Priestor pre túto činnosť musí byť v zhode s platnými predpismi na ochranu životného prostredia.

6. Keď je filtračná náplň čistá, namontujte ju späť, podľa vyššie uvedeného postupu, ale v opačnom poradí.



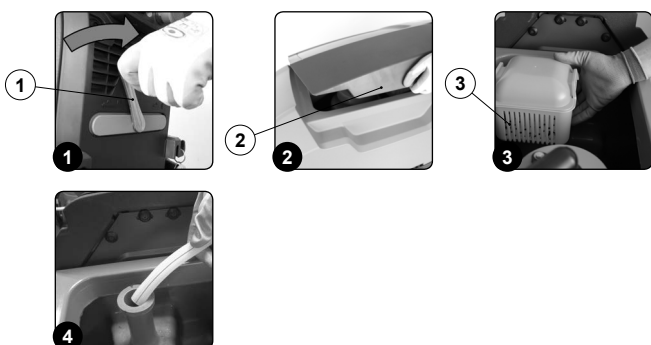
ČISTENIE SACEJ RÚRKY

Dôkladné vyčistenie sacej rúrky zaručuje lepšie čistenie podlahy a dlhšiu životnosť motora vysávania. Pri čistení sacej rúrky postupujte nižšie uvedeným spôsobom:

1. Premiestnite zariadenie na miesto určené pre údržbu.
2. Vykonať jednotlivé úkony na uvedenie stroja do bezpečného stavu (prečítajte si odsek „[UVEDE-NIE STROJA DO BEZPEČNÉHO STAVU](#)“).

UPOZORNENIE: Odporúča sa vždy používať ochranné rukavice, aby sa zabránilo vážnemu poraneniu rúk.

3. Zdvihnite telo stierača z podlahy, otočte pákou ovládania stierača podlahy (1) v smere šípky (obr. 1), páka sa nachádza v zadnej časti stroja.
4. Uchopte rukoväť (2), ktorá sa nachádza v ľavej bočnej časti zbernej nádrže (obr. 2) a otočte príklop zbernej nádrže až na koniec dráhy, do polohy údržby.
5. Zložte z držiaka kôš-filter znečistenej vody (3) (obr. 3).
6. Vyčistite vnútro sacej rúrky prúdom tečúcej vody (obr. 4).
7. Pri spätnej montáži dodržujte vyššie uvedený postup, ale v opačnom poradí.



Pri čistení sacej hadice voľiteľnou súpravou striekacej pištole postupujte takto:

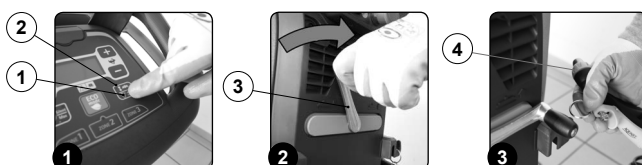
1. Premiestnite zariadenie na miesto určené pre údržbu.
2. Zdvihnite telo podstavca stlačením tlačidla „OVLÁDANIE PODSTAVCA“ (1), ktorý sa nachádza na ovládacom paneli (obr. 1).

POZNÁMKA: Po stlačení tlačidla (1) na ovládacom paneli zhasne zelená LED „TELO PODSTAVCA V PRACOVNEJ POLOHE“ (obr. 1).

3. Zdvihnite telo stierača z podlahy, otočte pákou ovládania stierača podlahy (3) v smere šípky (obr. 2), páka sa nachádza v zadnej časti stroja.

OPATRNÉ: Odporúča sa vždy používať ochranné rukavice, aby sa zabránilo vážnemu poraneniu rúk.

4. Zložte z príchytiak prídavné zariadenie čistenia zbernej nádrže (4), ktoré sa nachádza v zadnej časti stroja (obr. 3).
5. Zapnite čerpadlo aktivácie – deaktivácie voľiteľnej súpravy čistenia nádrže stlačením tlačidla (5), ktoré je umiestnené v zadnej časti stroja (obr. 4).



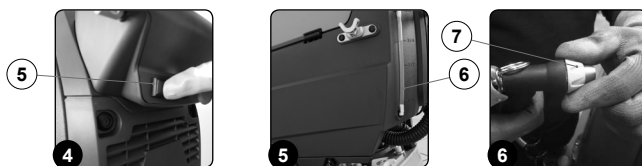
OPATRNÉ: Počas používania voľiteľnej súpravy na čistenie nádrže odporúčame vždy používať ochranné okuliare na zabránenie vážnym úrazom zraku.

POZNÁMKA: Pred aktiváciou voľiteľnej súpravy čistenia nádrže skontrolujte cez indikátor hladiny (6) množstvo roztoku v zbernej nádrži (obr. 5).

6. Zapnite vypúšťanie prúdu roztoku stlačením páky, ktorá sa nachádza na prídavnom zariadení čistenia nádrže. Dbajte, aby pred stlačením páky prúd smeroval dovnútra nádrže.

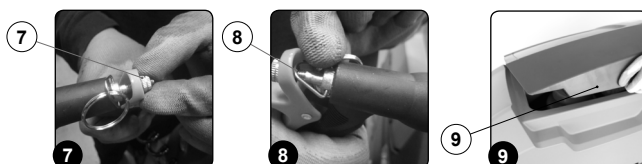
POZNÁMKA: Pre nastavenie prúdu roztoku vytekajúceho z prídavného zariadenia na čistenie nádrže použite rukoväť (7) na tomto prídavnom zariadení (obr. 6).

POZNÁMKA: Pre nastavenie prúdu roztoku vytekajúceho z prídavného zariadenia na čistenie nádrže použite rukoväť (8) na tomto prídavnom zariadení (obr. 7).



POZNÁMKA: Pre zastavenie prúdenia roztoku použite páku (9) na prídavnom zariadení čistenia nádrže (obr. 8).

7. Uchopte rukoväť (10), ktorá sa nachádza v ľavej bočnej časti zbernej nádrže (obr. 9) a otočte príklop zbernej nádrže až na koniec dráhy, do polohy údržby.
8. Zložte z držiaka kôš-filter znečistenej vody (10) (obr. 10).



9. Vyčistite vnútro sacej rúrky prúdom tečúcej vody (obr. 11).
10. Pri spätnej montáži dodržujte vyššie uvedený postup, ale v opačnom poradí.



ÚKONY MIMORIADNEJ ÚDRŽBY

VÝMENA KEFY PODSTAVCA (VERZIE 50BT)

Dokonalá integrita kefy zaručuje lepšie čistenie podlahy a dlhšiu životnosť elektroprevodovky podstavca. Pri výmene kefy postupujte nižšie uvedeným spôsobom:

1. Premiestnite zariadenie na miesto určené pre údržbu.

OPATRNE: Pri týchto úkonoch je potrebné používať rukavice, aby ste sa chránili pri kontakte s ostrými hranami alebo hrotmi kovových predmetov.

2. Vložte kľúč zapínania a zapnite stroj, hlavný vypínač (1) uveďte do polohy „I“, otočte kľúčom o štvrt otáčky v smere udávanom šípkou (obr. 1).
3. Skontrolujte, či je tlačidlo „OVLÁDANIE PODSTAVCA“ (2) na ovládacom paneli neaktívne (obr. 2). V opačnom prípade stlačte tlačidlo „OVLÁDANIE PODSTAVCA“ (2).

POZNÁMKA: Tlačidlo (2) je aktívne, ak zelená LED „TELO PODSTAVCA V PRACOVNEJ POLOHE“ svieti (obr. 2).

4. Stlačte na viac ako tri sekundy tlačidlo „OVLÁDANIE PODSTAVCA“ (2), ktoré sa nachádza na ovládacom paneli (obr. 2).

OPATRNE: Nezdržiavajte sa v blízkosti tela podstavca počas fázy vysúvania kefy.

5. Opotrebovanú kefu vymeňte za novú. S podstavcom v hornej polohe vložte kefu do uloženia taniera pod podstavcom jej otáčaním, kým tri výstupky nezapadnú do výklenkov na tanieri (obr. 3).
6. postupne otáčajte kefu tak, aby ste zatlačili gombík smerom k záchytné pružine, až kým nebude kefa zaistená.



VÝMENA KEFY PODSTAVCA (VERZIE 60BT)

Dokonalá integrita kefy zaručuje lepšie čistenie podlahy a dlhšiu životnosť elektroprevodovky podstavca. Pri výmene kefy postupujte nižšie uvedeným spôsobom:

1. Premiestnite zariadenie na miesto určené pre údržbu.

BEZPEČNOSTNÉ UPOZORNENIE: Pri týchto úkonoch je potrebné používať rukavice, aby ste sa chránili pri kontakte s ostrými hranami alebo hrotmi kovových predmetov.

1. Skontrolujte, či sa zapla elektrická brzda, otočte pákou (1) proti smeru hodinových ručičiek. Páka sa nachádza na pravej zadnej strane stroja (obr. 1).
2. Skontrolujte, či je zberná nádrž prázdna, v opačnom prípade ju vyprázdňte prostredníctvom rúrky (2), ktorá sa nachádza na ľavej zadnej strane stroja (obr. 2) (prečítajte si odsek „VYPRÁZDNIENIE ZBERNEJ NÁDRŽE“).

UPOZORNENIE: Vyprázdnenie nádrže musí byť vykonané na mieste určenom na vypúšťanie znečistených vôd.

UPOZORNENIE: Priestor pre túto činnosť musí byť v zhode s platnými predpismi na ochranu životného prostredia.

BEZPEČNOSTNÉ UPOZORNENIE: Odporúča sa vždy používať ochranné rukavice, aby sa zabránilo vážnemu poraneniu rúk.

3. Zapnite stroj, uveďte hlavný vypínač (3) do polohy „I“, otočte kľúčom o štvrtinu otáčky smerom udávaným šípkou (obr. 3).



4. Zdvihnite telo podstavca stlačením tlačidla „OVLÁDANIE PODSTAVCA“ (4), ktorý sa nachádza na ovládacom paneli (obr. 4).

POZNÁMKA: Po stlačení tlačidla (4) na ovládacom paneli zhasne zelená LED (5) „TELO PODSTAVCA V PRACOVNEJ POLOHE“ (obr. 4).

5. Vypnite stroj, uveďte hlavný vypínač (3) do polohy „0“, otočte kľúčom o štvrtinu otáčky smerom udávaným šípkou (obr. 5). Vytiahnite kľúč z ovládacieho panelu.
6. Zdvihnite telo stierača z podlahy, otočte pákou ovládania stierača podlahy (6) v smere šípky (obr. 6), páka sa nachádza v zadnej časti stroja.



7. Uchopte rukoväť (7), ktorá sa nachádza v pravej bočnej časti zbernej nádrže (obr. 7), a otočte zbernú nádrž až na koniec dráhy, do polohy údržby.
8. Odpojte konektor elektrického rozvodu (8) od konektora akumulátorov (9) (obr. 8).

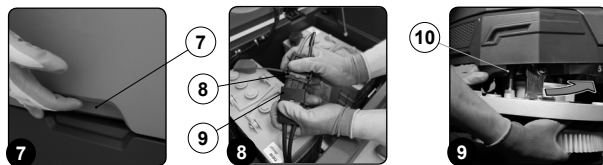
UPOZORNENIE: Táto operácia musí byť vykonaná kvalifikovaným personálom.

9. Uchopte rukoväť (7), ktorá sa nachádza v pravej bočnej časti zbernej nádrže, a otočte zbernú nádrž až na koniec dráhy do pracovnej polohy.

UPOZORNENIE: Skontrolujte, či je napájací kábel nabíjačky akumulátorov odpojený od napájacej siete.

10. Opotrebovanú kefu vymeňte za novú. S podstavcom v hornej polohe vložte kefu do uloženia taniera pod podstavcom a to jeho otáčaním, dokiaľ tri výstupky nezapadnú do troch výklenkov v samotnom tanieri. Stlačte doraz nosného taniera kefy (10) a súčasne otáčajte kefu v smere uvedenom na obrázku (obr. 9).

UPOZORNENIE: Na obrázku obr. 9 je uvedený smer otáčania ľavej kefy, pre pravú kefu otáčajte opačným smerom.



11. Ak bude otáčanie kefy zablokované, otočte sklopením tak, aby sa uchytil výstupok na kefe do pružiny uchytenia na nosnom tanieri kefy.
12. Zopakujte práve opísané úkony i pre pravú kefu.
13. Uchopte rukoväť (7), ktorá sa nachádza v pravej bočnej časti zbernej nádrže, a otočte zbernú nádrž až na koniec dráhy, do polohy údržby.
14. Prípojte konektor elektrického rozvodu (8) ku konektoru akumulátorov (9) (obr. 8).

UPOZORNENIE: Táto operácia musí byť vykonaná kvalifikovaným personálom.

15. Uchopte rukoväť (7), ktorá sa nachádza v pravej bočnej časti zbernej nádrže, a otočte zbernú nádrž až na koniec dráhy do pracovnej polohy.

VÝMENA BRÚSNEHO PADU (VERZIE 50BTO)

Dokladné celistvosť brúsneho padu zaručuje lepšie čistenie podlahy a dlhšiu životnosť motora podstavca. Pri výmene brúsneho padu postupujte takto:

1. Skontrolujte, či sa zapla elektrická brzda, otočte pákou (1) proti smeru hodinových ručičiek. Páka sa nachádza na pravej zadnej strane stroja (obr. 1).
2. Skontrolujte, či je zberná nádrž prázdna, v opačnom prípade ju vyprázdňte prostredníctvom rúrky (2), ktorá sa nachádza na ľavej zadnej strane stroja (obr. 2) (prečítajte si odsek „VYPRÁZDNIENIE ZBERNEJ NÁDRŽE“).

UPOZORNENIE: Vyprázdnenie nádrže musí byť vykonané na mieste určenom na vypúšťanie znečistených vôd.

UPOZORNENIE: Priestor pre túto činnosť musí byť v zhode s platnými predpismi na ochranu životného prostredia.

BEZPEČNOSTNÉ UPOZORNENIE: Odporúča sa vždy používať ochranné rukavice, aby sa zabránilo vážnemu poraneniu rúk.

3. Zapnite stroj, uveďte hlavný vypínač (3) do polohy „I“, otočte kľúčom o štvrtinu otáčky smerom udávaným šípkou (obr. 3).



4. Zdvihnite telo podstavca stlačením tlačidla „OVLÁDANIE PODSTAVCA“ (4), ktorý sa nachádza na ovládacom paneli (obr. 4).

POZNÁMKA: Po stlačení tlačidla (4) na ovládacom paneli zhasne zelená LED (5) „TELO PODSTAVCA V PRACOVNEJ POLOHE“ (obr. 4).

5. Vypnite stroj, uveďte hlavný vypínač (3) do polohy „0“, otočte kľúčom o štvrtinu otáčky smerom udávaným šípkou (obr. 5). Vytiahnite kľúč z ovládacieho panelu.
6. Zdvihnite telo stierača z podlahy, otočte pákou ovládania stierača podlahy (6) v smere šípky (obr. 6), páka sa nachádza v zadnej časti stroja.



7. Uchopte rukoväť (7), ktorá sa nachádza v pravej bočnej časti zbernej nádrže (obr. 7), a otočte zbernú nádrž až na koniec dráhy, do polohy údržby.
8. Odpojte konektor elektrického rozvodu (8) od konektora akumulátorov (9) (obr. 8).

UPOZORNENIE: Táto operácia musí byť vykonaná kvalifikovaným personálom.

9. Uchopte rukoväť (7), ktorá sa nachádza v pravej bočnej časti zbernej nádrže, a otočte zbernú nádrž až na koniec dráhy do pracovnej polohy.

UPOZORNENIE: Skontrolujte, či je napájací kábel nabíjačky akumulátorov odpojený od napájacej siete.

- Opotrebovaný pad vymeňte za nový. S podstavcom v hornej polohe nasadíte brúsný pad do osadenia jeho stlačením až kým sa neupnevní v osadení (obr. 9).



- Uchopte rukoväť (7), ktorá sa nachádza v pravej bočnej časti zbernej nádrže, a otočte zbernú nádrž až na koniec dráhy, do polohy údržby.
- Pripojte konektor elektrického rozvodu (8) ku konektoru akumulátorov (9) (obr. 8).

UPOZORNENIE: Táto operácia musí byť vykonaná kvalifikovaným personálom.

- Uchopte rukoväť (7), ktorá sa nachádza v pravej bočnej časti zbernej nádrže, a otočte zbernú nádrž až na koniec dráhy do pracovnej polohy.

VÝMENA VALCOVÝCH KIEF (VERZIE 50BTS)

Dokonalá integrácia kefy zaručuje lepšie čistenie podlahy a dlhšiu životnosť elektroprevodky podstavca. Pri výmene kefy postupujte nižšie uvedeným spôsobom:

- Skontrolujte, či sa zapla elektrická brzda, otočte pákou (1) proti smeru hodinových ručičiek. Páka sa nachádza na pravej zadnej strane stroja (obr. 1).
- Skontrolujte, či je zberná nádrž prázdna, v opačnom prípade ju vyprázdňte prostredníctvom rúrky (2), ktorá sa nachádza na ľavej zadnej strane stroja (obr. 2) (prečítajte si odsek „[VYPRÁZDNIENIE ZBERNEJ NÁDRŽE](#)“).

UPOZORNENIE: Vyprázdnenie nádrže musí byť vykonané na mieste určenom na vypúšťanie znečistených vôd.

UPOZORNENIE: Priestor pre túto činnosť musí byť v zhode s platnými predpismi na ochranu životného prostredia.

BEZPEČNOSTNÉ UPOZORNENIE: Odporúča sa vždy používať ochranné rukavice, aby sa zabránilo vážnemu poraneniu rúk.

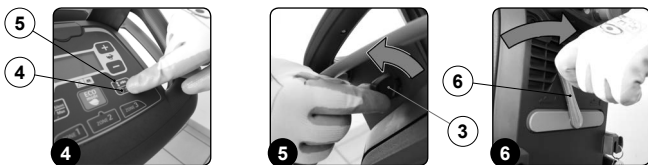
- Zapnite stroj, uveďte hlavný vypínač (3) do polohy „I“, otočte kľúčom o štvrtinu otáčky smerom udávaným šípku (obr. 3).



- Zdvihnite telo podstavca stlačením tlačidla „OVLÁDANIE PODSTAVCA“ (4), ktorý sa nachádza na ovládacom paneli (obr. 4).

POZNÁMKA: Po stlačení tlačidla (4) na ovládacom paneli zhasne zelená LED (5) „TELO PODSTAVCA V PRACOVNEJ POLOHE“ (obr. 4).

- Vypnite stroj, uveďte hlavný vypínač (3) do polohy „0“, otočte kľúčom o štvrtinu otáčky smerom udávaným šípku (obr. 5). Vytiahnite kľúč z ovládacieho panelu.
- Zdvihnite telo stierača z podlahy, otočte pákou ovládania stierača podlahy (6) v smere šípky (obr. 6), páka sa nachádza v zadnej časti stroja.



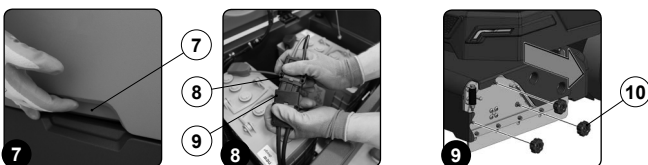
- Uchopte rukoväť (7), ktorá sa nachádza v pravej bočnej časti zbernej nádrže (obr. 7), a otočte zbernú nádrž až na koniec dráhy, do polohy údržby.
- Odpojte konektor elektrického rozvodu (8) od konektora akumulátorov (9) (obr. 8).

UPOZORNENIE: Táto operácia musí byť vykonaná kvalifikovaným personálom.

- Uchopte rukoväť (7), ktorá sa nachádza v pravej bočnej časti zbernej nádrže, a otočte zbernú nádrž až na koniec dráhy do pracovnej polohy.

UPOZORNENIE: Skontrolujte, či je napájací kábel nabíjačky akumulátorov odpojený od napájacej siete.

- S podstavcom zdvihnutým z podlahy odmontujte otáčaním proti smeru hodinových ručičiek ručné kolieska (10), ktorými je pripevnený ľavý bočný ochranný kryt (11) (obr. 9).



- Odmontujte ľavý bočný ochranný kryt (11) (obr. 10).
- Opotrebovanú kefu vymeňte za novú. Vložte dovnútra tunelu kefu (obr. 11) a dávajte pritom pozor, aby sa hnací hriadeľ elektroprevodky dostal do drážky, ktorá sa nachádza v kefe.
- Zopakujte práve opísané úkony i pre pravú stranu.

POZNÁMKA: Kefy musia kvôli správnej montáži tvoriť X a to pri pohľade zhora a v smere jazdy (obr. 12).



- Uchopte rukoväť (7), ktorá sa nachádza v pravej bočnej časti zbernej nádrže, a otočte zbernú nádrž až na koniec dráhy, do polohy údržby.
- Pripojte konektor elektrického rozvodu (8) ku konektoru akumulátorov (9) (obr. 8).

UPOZORNENIE: Táto operácia musí byť vykonaná kvalifikovaným personálom.

- Uchopte rukoväť (7), ktorá sa nachádza v pravej bočnej časti zbernej nádrže, a otočte zbernú nádrž až na koniec dráhy do pracovnej polohy.

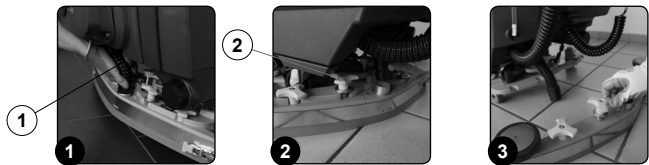
VÝMENA GÚM TELA STIERAČA PODLAHY

Dokonalá neporušenosť gúm stierača podlahy zaručuje lepšie osušovanie a čistenie podlahy a dlhšiu životnosť motora vysávania. Pri výmene gúm stierača podlahy postupujte nižšie uvedeným spôsobom:

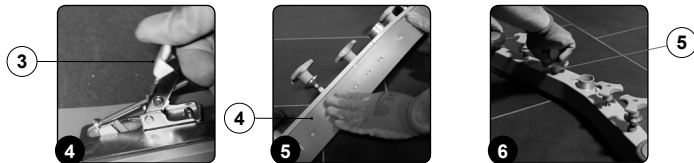
- Premiestnite zariadenie na miesto určené pre údržbu.
- Vykonajte jednotlivé úkony na uvedenie stroja do bezpečného stavu (prečítajte si odsek „[UVEDENIE STROJA DO BEZPEČNÉHO STAVU](#)“).

BEZPEČNOSTNÉ UPOZORNENIE: Pri týchto úkonoch je potrebné používať rukavice, aby ste sa chránili pri kontakte s ostrými hranami alebo hrotmi kovových predmetov.

- Vyvlčte saciu rúrkou (1) z vysávacieho ústia na telo stierača podlahy (obr. 1).
- Odskrutkujte plastové matice (2), ktoré sú súčasťou predmontovaného tela stierača podlahy (obr. 2).
- Vyvlčte telo stierača podlahy z drážok, ktoré sa nachádzajú v úchyte stierača podlahy (obr. 3).



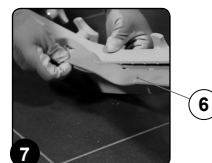
- Odmontujte zadnú lištu pre prítlačenie gumy a odpojte príchytku (3), ktorá sa nachádza v zadnej časti stierača podlahy (obr. 4).
- Odmontujte zadnú gumu (4) z tela stierača podlahy (obr. 5).
- Odskrutkujte plastové matice (5), ktoré sú súčasťou predmontovaného tela stierača podlahy (obr. 6).



- Odmontujte prednú gumu (7) z tela stierača podlahy (obr. 7).
- Pri správnej montáži dodržujte vyššie uvedený postup, ale v opačnom poradí.

POZNÁMKA: Pred opätovným použitím stroja nezabudnite nastaviť telo stierača a v tejto súvislosti si prečítajte odsek „[NASTAVENIE GÚM TELA STIERAČA PODLAHY](#)“.

POZNÁMKA: Je dobrým zvykom vymeniť obidve gumené telo stierača podlahy naraz a to kvôli zaisteniu správneho osušovania podlahy.



ÚKONY NASTAVENIA STROJA

NASTAVENIE GŮM TELA STIERAČA PODLAHY

Dôkladné nastavenie gŕm tela stierača podlahy zaručuje lepšie čistenie podlahy. Pri nastavovaní gŕm stierača podlahy postupujte nižšie uvedeným spôsobom:

1. Vykonať jednotlivé úkony na uvedenie stroja do bezpečného stavu (prečítajte si odsek „**UVEDENIE STROJA DO BEZPEČNÉHO STAVU**“).

UPOZORNENIE: Pri týchto úkonoch je potrebné používať rukavice, aby ste sa chránili pri kontakte s ostrými hranami alebo hrotmi kovových predmetov.

2. Prejdite k zadnej časti stroja.

Nastavenie výšky tela stierača podlahy:

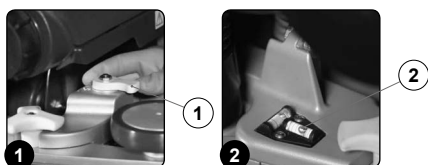
3. Vykonať nastavenie výšky gŕmy povolením alebo dotiahnutím skrutiek s plastovou hlavou (1) (obr. 1).

POZNÁMKA: Na obrázku 1 je uvedený smer otáčania potrebný pre zníženie vzdialenosti medzi držiakom stierača a podlahou; pre jej zvýšenie otáčajte opačným smerom.

POZNÁMKA: Znížením vzdialenosti medzi držiakom stierača a podlahou sa gŕmy, ktoré sa nachádzajú v tele stierača podlahy, priblížia k podlahe.

POZNÁMKA: Pravú aj ľavú skrutku s plastovou hlavou je potrebné otočiť o rovnaký počet otáčok, aby stierač podlahy pracoval rovnomerne s podlahou.

POZNÁMKA: Skontrolujte správne nastavenie prostredníctvom kontroly prístroja (2) umiestneného na tele stierača podlahy (obr. 2).

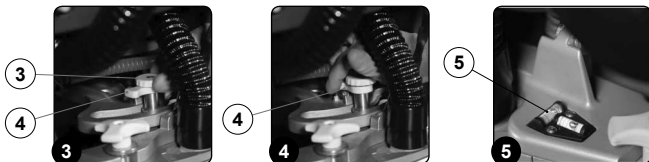


Nastavenie sklonu tela stierača podlahy:

4. Povoľte blokováciu rúkav (3) rúkaví nastavenia sklonu stierača podlahy (4) (obr. 3).
5. Vykonať nastavenie sklonu gŕm stierača podlahy voči podlahe, zaskrutkujte alebo odskrutkujte koliesko (5) (obr. 4), kým nebudú gŕmy tela stierača podlahy ohnuté smerom von rovnomerne po celej svojej dĺžke, približne o 30° voči podlahe.

POZNÁMKA: Skontrolujte správne nastavenie prostredníctvom kontroly prístroja (6) umiestneného na tele stierača podlahy (obr. 5).

6. Bezprostredne po vykonaní nastavenia dotiahnite upevňovaciu rúkav (3).

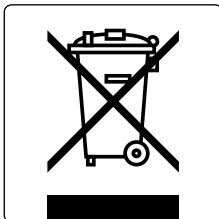


LIKVIDÁCIA

Stroj dajte zlikvidovať v autorizovanom likvidačnom stredisku alebo v zbernom stredisku. Pred likvidáciou stroja je potrebné odstrániť a oddeliť nasledovné materiály a odoslať ich do separovaného zberu v súlade s platnými predpismi o ochrane životného prostredia:

- Kefy
- Plst'
- Elektrické a elektronické súčasti*
- Akumulátory
- Plastové časti (nádrže a riadidlá)
- Kovové časti (páky a rám)

(* Osobitne je kvôli likvidácii elektrických a elektronických súčastí potrebné obrátiť sa na distribútora.



VOLBA A POUŽITIE KIEF

KEFA Z POLYPROPYLENU (PPL)

Používa sa na všetky druhy podláh a vyznačuje sa dobrou odolnosťou voči opotrebovaniu a teplej vode (len do 50 stupňov). PPL nie je hygroskopický, a preto si zachováva svoje vlastnosti aj počas činnosti na mokrom podklade.

ABRAZÍVNA KEFA

Štetiny tejto kefy sú pokryté veľmi abrazívnou vrstvou. Táto kefa sa používa na čistenie veľmi znečistených podláh. Aby sa zabránilo poškodeniu podlahy, odporúča sa pracovať výhradne s vhodným prítlakom.

HRÚBKA ŠTETÍN

Štetiny s väčšou hrúbkou sú pevnejšie, a preto sa používajú na čistenie hladkej podlahy a na podlahy s malými škárami.

Na čistenie nepravidelnej podlahy alebo na podlahy s reliéfmi alebo s hlbokými špárkami sa odporúča používať jemnejšie štetiny, ktoré ľahšie preniknú do hĺbky.

Je potrebné mať na pamäti, že opotrebované, a teda príliš krátke štetiny kefy sú príliš pevné a nedokážu preniknúť do hĺbky, pretože rovnako ako kefa s príliš dlhými štetinami, má tendenciu nadsakovať.

UNÁŠACÍ KOTUČ

Použitie unášacieho kotúča sa odporúča na lesklých povrchoch.

Existujú dva typy unášacieho kotúča:

1. Klasický unášací kotúč je vybavený sériou hrotov v tvare kotvy, ktoré dokážu zachytiť a unášať abrazívny kotúč počas pracovnej činnosti.
2. Unášací kotúč typu CENTER LOCK je okrem štetín v tvare kotvy vybavený aj plastovým systémom centrálného zaistenia so západkou, ktorý umožňuje dokonale vycentrovať abrazívny kotúč a držať ho uchytlený bez rizika odpojenia. Tento typ unášača je vhodný hlavne pre zariadenia s viacerými kefami, pri ktorých je vycentrovanie abrazívnych kotúčov značne obťažné.

STROJ	KÓD	MN.	ŠTETINA	POZNÁMKY
MAXIMA2017 50BT PRO	404654	1	PPL 0.3	KEFA SVETLOMODREJ FARBY
	405631	1	PPL 0.6	KEFA BIELEJ FARBY
	404653	1	PPL 0.9	KEFA ČIERNEJ FARBY
	405632	1	BRÚSNY	KEFA
	405527	1		UNÁŠACÍ KOTUČ SO ZARIADENÍM CENTER LOCK
MAXIMA2017 60BT PRO	442823	2	PPL 0.3	KEFA SVETLOMODREJ FARBY
	442824	2	PPL 0.6	KEFA BIELEJ FARBY
	442825	2	PPL 0.9	KEFA ČIERNEJ FARBY
	442826	2	BRÚSNY	KEFA
	442828	2		UNÁŠACÍ KOTUČ SO ZARIADENÍM CENTER LOCK
MAXIMA2017 50BTO PRO	442005	1		BRÚSNY PAD 508X355 (ČERVENÁ FARBA)
	442661	1		BRÚSNY PAD 508X355 (ZELENÁ FARBA)
	442662	1		BRÚSNY PAD 508X355 (ČIERNA FARBA)
	443711	1		BRÚSNY PAD 508X355 (BIELA FARBA)
	443712	1		BRÚSNY PAD 508X355 (HNEDÁ FARBA)
	445594	2	PPL 0.3	KEFA SVETLOMODREJ FARBY
MAXIMA2017 50BTS PRO	445595	2	PPL 0.6	KEFA BIELEJ FARBY
	445596	2	PPL 0.9	KEFA ŽLTEJ FARBY
	445597	2	BRÚSNY	KEFA

RIEŠENIE PROBLÉMOV

V tejto kapitole sú uvedené najčastejšie problémy súvisiace s použitím stroja. Ak nie je možné vyriešiť vzniknuté problémy podľa nižšie uvedených pokynov, obráťte sa, prosím, na najbližšie stredisko servisnej služby.

PROBLÉM	PRAVDEPODOBNÁ PRÍČINA	RIEŠENIE
NEDOCHÁDZA K ZAPNUTIU STROJA	Hlavný vypínač sa nachádza v polohe „0“.	Skontrolujte, či je hlavný vypínač v polohe „I“, v opačnom prípade otočte kľúč v smere hodinových ručičiek.
	Skontrolujte, či sa v okamihu zapnutia na ovládacom displeji neobjavilo varovné hlásenie.	Okamžite zastavte stroj a obráťte sa na odbornú technickú asistenciu alebo v prípade súpravy HFM stlačte tlačidlo SOS.
	Skontrolujte, či sú akumulátory správne vzájomne prepojené, a či je konektor akumulátorov pripojený ku konektoru elektrického rozvodu.	Správne pripojte akumulátory v stroji (prečítajte si odsek „ VLOŽENIE AKUMULÁTOROV DO STROJA “).
	Skontrolujte úroveň nabitia akumulátorov.	V prípade kriticky nízkeho stavu nabitia akumulátorov zabezpečte ich plné znovunabítenie (prečítajte si odsek „ NABÍJANIE AKUMULÁTOROV “).
AKUMULÁTORY NIE SÚ SPRÁVNE NABITÉ (VERZIE S NABÍJACOU AKUMULÁTOROV NA STROJI)	Zástrčka kábla nabíjačky akumulátorov nie je správne zasunutá do zásuvky na samotnej nabíjačke akumulátorov.	Znovu pripojte napájací kábel nabíjačky akumulátorov.
	Zástrčka napájacieho kábla nabíjačky akumulátorov nebola správne zasunutá do sieťovej zásuvky.	Skontrolujte, či je zástrčka napájacieho kábla nabíjačky zapojená do sieťovej zásuvky.
	Parametre elektrickej siete nezodpovedajú požiadavkám nabíjačky.	Skontrolujte, či sa údaje na štítku nabíjačky zhodujú s parametrami elektrickej siete.
	LED nabíjačky akumulátorov opakovane zablíkajú.	Skontrolujte s pomocou návodu na používanie a údržbu nabíjačky dôvod blikania počas procesu nabíjania akumulátora.
STROJ SA VYZNAČUJE VEĽMI NÍZKOU PRACOVNOU AUTONÓMIOU	Skontrolujte úroveň nabitia akumulátorov prostredníctvom kontroly symbolu zobrazeného na displeji ovládacieho panelu.	V prípade kriticky nízkeho stavu nabitia akumulátorov zabezpečte ich plné znovunabítenie (prečítajte si odsek „ NABÍJANIE AKUMULÁTOROV “).
NEDOCHÁDZA K SPUSTENIU POHYBU STROJA	Nedochádza k zapnutiu stroja.	Prečítajte si sekciu „ NEDOCHÁDZA K ZAPNUTIU STROJA “.
	Vyskytla sa porucha na pedále ovládania chodu.	Obráťte sa na najbližšie stredisko servisnej služby.
NEDOSTATOČNÉ MNOŽSTVO ČISTIACEHO ROZTOKU NA KEFE	Množstvo čistiaceho roztoku v hydraulickej časti nepostačuje pre plánovanú pracovnú činnosť.	Skontrolujte, či je množstvo čistiaceho roztoku, ktorý sa nachádza v rozvode vody stroja, vhodný pre vykonávanú pracovnú činnosť.
	Filter čistiaceho roztoku je upchatý.	Skontrolujte, či nie je upchatý filter čistiaceho roztoku a v takom prípade zabezpečte jeho vyčistenie (prečítajte si odsek „ ČISTENIE FILTRA VODNÉHO SYSTÉMU “).
STROJ NEVYKONÁVA SPRÁVNE ČISTENIE	Nedochádza k zapnutiu stroja.	Prečítajte si sekciu „ NEDOCHÁDZA K ZAPNUTIU STROJA “.
	Množstvo vypúšťaného čistiaceho roztoku nie je dostatočné.	Prečítajte si časť „ NEDOSTATOČNÉ MNOŽSTVO ČISTIACEHO ROZTOKU NA KEFE “.
	Použitie kefy nie sú správne vložené do stroja.	Skontrolujte, či sú kotúčové kefy správne vložené do stroja (prečítajte si odsek „ MONTÁŽ KEFY “).
	Použitý typ kefy nie je vhodný pre nečistoty, ktoré sú odstraňované.	Skontrolujte, či sú kefy namontované na stroji vhodné pre plánovanú pracovnú činnosť (prečítajte si kapitolu „ VOLBA A POUŽITIE KEFY “).
Štetiny kefy sú príliš opotrebované.	Skontrolujte stav opotrebovania kefy a v prípade potreby ju vymeňte (prečítajte si odsek „ OVÝMENA KEFY PODSTAVCA “).	
STIERAČ PODLAHY NEOSUŠUJE DOSTATOČNE	Vysávací stroj je upchatý.	Skontrolujte, či nie je upchatý stierač podlahy (prečítajte si odsek „ ČISTENIE STIERAČA PODLAHY “).
		Skontrolujte, či nie je upchatá sacia rúrka (prečítajte si odsek „ KONTROLA A ČISTENIE SACEJ RŮRKY “).
		Skontrolujte, či nie je upchatá vysávací hlavica (prečítajte si odsek „ ČISTENIE ZBERNEJ NÁDRŽE “).
		Skontrolujte, či nie je upchatý filter sacích motorov (prečítajte si odsek „ ČISTENIE ZBERNEJ NÁDRŽE “).
	Vypúšťací uzáver zbernej nádrže nie je v správnej polohe.	Skontrolujte, či je uzáver na vypúšťacej hadici zbernej nádrže správne umiestnený.
	Veko zbernej nádrže nie je v správnej polohe.	Skontrolujte, či je veko zbernej nádrže správne umiestnený na stroji.
NADMERNÁ TVORBA PENY	Bol použitý nesprávny čistiaci prostriedok.	Skontrolujte, či bol použitý čistiaci prostriedok s obmedzenou tvorbou peny. Prípadne pridajte malé množstvo tekutého protipenového prípravku do zbernej nádrže.
	Podlaha je len málo znečistená.	Viac rozriedte čistiaci prostriedok.
STROJ NEVYKONÁVA SPRÁVNE VYSÁVANIE	Zberná nádrž je plná.	Vyprázdňte zbernú nádrž (prečítajte si odsek „ VYPRÁZDNENIE ZBERNEJ NÁDRŽE “).
	Vysávací stroj je upchatý	Prečítajte si časť „ STIERAČ PODLAHY NEOSUŠUJE DOSTATOČNE “.

UYHLÁSENIE O ZHODE ES (CE)



Nižšie podpísaná výrobná firma:

FIMAP spa

Via Invalidi del Lavoro, 1

37059 Santa Maria di Zevio (VR)

vyhlasuje na vlastnú výhradnú zodpovednosť, že výrobky

STROJE NA UMÝVANIE A VYSÚŠANIE PODLÁH

mod. Maxima2017 50BT CB – Maxima2017 60BT CB – Maxima2017 50BTO CB
Maxima2017 50BTS CB

sú v zhode s nariadeniami nasledujúcich smerníc:

- 2006/42/ES: Smernica o strojových zariadeniach.
- 2014/35/ES: Smernica o nízkom napätí.
- 2014/30/ES: Smernica o elektromagnetickej kompatibilite.

Ďalej je v zhode s nasledovnými normami:

- EN 60335-1: Bezpečnosť elektrických zariadení na použitie v domácnosti a pod. – Bezpečnosť. Časť 1: Základné pokyny.
- EN 60335-2-72: Bezpečnosť elektrických zariadení pre použitie v domácnosti a pod. Časť 2: Špeciálne pokyny pre automatické stroje na úpravu podláh pre priemyselné a kolektívne použitie.
- EN 60335-2-29: Bezpečnosť elektrických zariadení pre použitie v domácnosti a pod. Časť 2: Špeciálne pokyny pre nabíjačky akumulátorov.
- EN 12100-1: Bezpečnosť strojového zariadenia – Základné pravidlá a základné princípy návrhu – Časť 1: Základná terminológia a metodológia.
- EN 12100-2: Bezpečnosť strojového zariadenia – Základné pravidlá a základné princípy návrhu – Časť 2: Technické princípy.
- EN 61000-6-2: Elektromagnetická kompatibilita (EMC) – Časť 6-2: Základné pokyny – Odolnosť v priemyselnom prostredí.
- EN 61000-6-3: Elektromagnetická kompatibilita (EMC) – Časť 6-3: Všeobecné pokyny – Emisia pre obytné prostredia, obchodné prostredia a prostredia ľahkého priemyslu.
- EN 61000-3-2: Elektromagnetická kompatibilita (EMC) – Časť 3-2: Medzné hodnoty – Medzné hodnoty pre emisie harmonického prúdu (Zariadenia so vstupným prúdom ≤ 16 A na každú fázu).
- EN 61000-3-3: Elektromagnetická kompatibilita (EMC) – Časť 3-3: Medzné hodnoty – Obmedzenia fluktuácií napätia a kmitania v systémoch napájanie s nízkym napätím pre zariadenia s menovitým prúdom ≤ 16 A.
- EN 55014-1: Elektromagnetická kompatibilita – Predpisy pre elektrospotrebiče, elektrické náradie a podobné zariadenia. Časť 1: Emisia – Norma pre skupinu výrobkov.
- EN 55014-2: Elektromagnetická kompatibilita – Predpisy pre elektrospotrebiče, elektrické náradie a podobné zariadenia. Časť 2: Odolnosť – Norma pre skupinu výrobkov.
- EN 62233: Zariadenia na použitie v domácnosti atď. – Elektromagnetické polia – Metódy vyhodnocovania a merania.

Osoba oprávnená na zostavenie technického spisu:

pán Giancarlo Ruffo

Via Invalidi del Lavoro, 1

37059 Santa Maria di Zevio (VR) – TALIANSKO

Santa Maria di Zevio (VR), 01/01/2018

FIMAP a.s.
Zákonný zástupca
Giancarlo Ruffo

Nižšie podpísaná výrobná firma:

FIMAP spa

Via Invalidi del Lavoro, 1

37059 Santa Maria di Zevio (VR)

vyhlasuje na vlastnú výhradnú zodpovednosť, že výrobky

STROJE NA UMÝVANIE A VYSÚŠANIE PODLÁH

mod. Maxima2017 50BT – Maxima2017 60BT – Maxima2017 50BTO – Maxima2017 50BTS

sú v zhode s nariadeniami nasledujúcich smerníc:

- 2006/42/ES: Smernica o strojových zariadeniach.
- 2014/30/ES: Smernica o elektromagnetickej kompatibilite.

Ďalej je v zhode s nasledovnými normami:

- EN 60335-1: Bezpečnosť elektrických zariadení na použitie v domácnosti a pod. – Bezpečnosť. Časť 1: Základné pokyny.
- EN 60335-2-72: Bezpečnosť elektrických zariadení pre použitie v domácnosti a pod. Časť 2: Špeciálne pokyny pre automatické stroje na úpravu podláh pre priemyselné a kolektívne použitie.
- EN 12100-1: Bezpečnosť strojového zariadenia – Základné pravidlá a základné princípy návrhu – Časť 1: Základná terminológia a metodológia.
- EN 12100-2: Bezpečnosť strojového zariadenia – Základné pravidlá a základné princípy návrhu – Časť 2: Technické princípy.
- EN 61000-6-2: Elektromagnetická kompatibilita (EMC) – Časť 6-2: Základné pokyny – Odolnosť v priemyselnom prostredí.
- EN 61000-6-3: Elektromagnetická kompatibilita (EMC) – Časť 6-3: Všeobecné pokyny – Emisia pre obytné prostredia, obchodné prostredia a prostredia ľahkého priemyslu.
- EN 62233: Zariadenia na použitie v domácnosti atď. – Elektromagnetické polia – Metódy vyhodnocovania a merania.

Osoba oprávnená na zostavenie technického spisu:

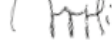
pán Giancarlo Ruffo

Via Invalidi del Lavoro, 1

37059 Santa Maria di Zevio (VR) – TALIANSKO

Santa Maria di Zevio (VR), 01/01/2018

FIMAP a.s.
Zákonný zástupca
Giancarlo Ruffo





FIMAP a.s. – Via Invalidi del Lavoro, 1 – 37059 S. Maria di Zevio – Verona – Taliansko
Tel. +39 045 6060411 – Fax +39 045 6060417 – E-mail: fimap@fimap.com
www.fimap.com