

COMMERCIAL AUTOSCRUBBER

NÁVOD NA POUŽITIE A ÚDRŽBU

 **FIMAP[®]**

OBSAH

SYMBOLY POUŽITÉ V NÁVODE	2
SYMBOLY POUŽITÉ V ZARIADENÍ	2
ÚČEL A OBSAH NÁVODU	3
KOMU JE NÁVOD URČENÝ	3
USCHOVANIE NÁVODU NA POUŽÍVANIE A ÚDRŽBU	3
PRIJATIE ZARIADENIA	3
VÝCHODISKOVÉ PREDPOKLADY	3
IDENTIFIKAČNÉ ÚDAJE	3
TECHNICKÉ ÚDAJE	3
ZAMÝŠĽANÉ POUŽITIE – SPRÁVNE POUŽITIE	3
BEZPEČNOSŤ	3
IDENTIFIKAČNÝ ŠTÍTK	3
TECHNICKÉ PARAMETRE	4
NÁHRADNÉ DIELY	4
ZÁKLADNÉ BEZPEČNOSTNÉ POKYNY	5
MANIPULÁCIA SO ZABALENÝM ZARIADENÍM	8
ROZBALENIE ZARIADENIA	8
PREPRAVA ZARIADENIA	8
DRUH AKUMULÁTORA	9
NABITIE AKUMULÁTORA	9
PRÍPRAVA ZARIADENIA	10
PRÍPRAVA NA PRACOVNÚ ČINNOSŤ	11
PRACOVNÁ ČINNOSŤ	12
PO UKONČENÍ PRACOVNEJ ČINNOSTI	13
ÚDRŽBA	14
RIEŠENIE PROBLÉMOV	18
LIKVIDÁCIA	19
VYHLÁSENIE O ZHODE ES (CE)	19

Opisy uvedené v tejto publikácii nie sú záväzné. Firma si preto vyhradzuje právo vykonať kedykoľvek zmeny na jednotlivých častiach, súčiastkach a príslušenstve, ktoré bude považovať za výhodné z hľadiska vylepšenia alebo z akejkoľvek potreby konštruktívneho či obchodného charakteru. Reprodukcia textov a obrázkov uvedených v tejto publikácii, a to i čiastočná, je zákonom zakázaná.

Firma si vyhradzuje právo na vykonanie zmien technického charakteru a/alebo zmien vo výbave. Obrázky majú výhradne orientačný charakter a nie sú záväzné z hľadiska dizajnu, ani z hľadiska výbavy.

SYMBOLY POUŽITÉ V NÁVODE



Symbol otvorenej knihy s písmenom i

Informuje o potrebe prečítania návodu na používanie.



Symbol otvorenej knihy:

Informuje obsluhu o potrebe prečítania návodu pred začiatkom používania zariadenia.



Symbol krytého priestoru:

Postupy označené týmto symbolom musia byť vykonávané výhradne v krytom a suchom priestore.



Symbol upozornenia:

Pozorne si prečítajte časti označené týmto symbolom a dôkladne dodržujte uvedené pokyny, a to kvôli bezpečnosti obsluhy i zariadenia.



Symbol ochranných rukavíc:

Upozorňuje obsluhu, že pri daných úkonoch je potrebné používať ochranné rukavice, aby sa zabránilo vážnemu poraneniu rúk.



Symbol použitia náradia:

Informuje obsluhu, že pri daných úkonoch je potrebné používať náradie, ktoré je súčasťou balenia.



Symbol nebezpečenstva výbuchu:

Informuje o tom, že s akumulátorom sa musí zaobchádzať v súlade s nariadeniami uvedenými v návode od výrobcu, pretože za určitých podmienok by mohol vybuchnúť.



Symbol likvidácie:

Pozorne si prečítajte časti označené týmto symbolom kvôli správnej likvidácii zariadenia.



Symbol recyklácie:

Upozorňuje obsluhu, aby vykonávala jednotlivé úkony v súlade s platnou ekologickou legislatívou v mieste používania zariadenia.



Symbol vyprázdnenia nádrže

Upozorňuje obsluhu, aby vykonala vyprázdnenie zbernej nádrže pri každom naplnení nádrže na roztok.



Symbol recyklácie:

Pozorne si prečítajte časti označené týmto symbolom v záujme správneho naplnenia nádrže na roztok.

SYMBOLY POUŽITÉ V ZARIADENÍ



Symbol hlavného vypínača:

Je umiestnený sa v zadnej časti zariadenia na označenie hlavného vypínača.



Symbol vypínača elektrického ventilu:

Je umiestnený sa v zadnej časti zariadenia na označenie ovládača elektrického ventilu.



Symbol pohybu stierača podlahy v pracovnej polohe:

Používa sa na označenie smeru, ktorým sa otáča ovládač stierača podlahy pri spustení gúm stierača na podlahu.



Symbol pohybu stierača podlahy v pokojovej polohe:

Používa sa na označenie smeru, ktorým sa otáča ovládač stierača podlahy pri zdvihnutí gúm stierača z podlahy.



Symbol dvíhacích bodov:

Používa sa na označenie prvkov potrebných pre zdvíhanie zariadenia alebo pohybu mobilných častí zariadenia.

OPEN

Symbol "OPEN":

Nachádza sa v hornej časti zariadenia a označuje polohu držadla určeného na otváranie predného krytu zariadenia.



Symbol varovania, vyzývajúci k neotáčaniu zariadenia:

Obsahuje varovanie pred otáčaním zariadenia s plnými nádržami.

ÚČEL A OBSAH NÁVODU

Účelom tohto návodu je poskytnúť zákazníkovi všetky informácie potrebné na používanie zariadenia čo najvhodnejším a najbezpečnejším spôsobom. Obsahuje informácie týkajúce sa technických aspektov, bezpečnosti, činnosti, odstavenia zariadenia, jeho údržby, náhradných dielov a konečnej demontáže. Pred

vykonaním akéhokoľvek úkonu na zariadení si musí obsluha i kvalifikovaní technici pozorne prečítať pokyny uvedené v tomto návode. V prípade pochybností ohľadom správnej interpretácie pokynov sa obráťte na najbližšie servisné stredisko.

KOMU JE NÁVOD URČENÝ

Predmetný návod je určený pre obsluhu aj pre kvalifikovaných technikov, poverených údržbou zariadenia. Obsluha nesmie vykonávať úkony vyhradené pre kvalifikovaných technikov. Firma

FIMAP S.p.A. nezodpovedá za škody spôsobené nedodrzaním tohto zákazu.

USCHOVANIE NÁVODU NA POUŽÍVANIE A ÚDRŽBU

Návod na používanie a údržbu musí byť uschovaný v bezprostrednej blízkosti zariadenia, v príslušnom vrecúsku a musí byť chránený pred

vlhkom a inými vplyvmi, ktoré by mohli znemožniť jeho čitateľnosť.

PRIJATIE ZARIADENIA

Pri preberaní zariadenia je nevyhnutné okamžite skontrolovať, či boli doručené všetky časti, uvedené v sprievodných dokumentoch, a či počas prepravy nedošlo k ich poškodeniu. V prípade zistenia škôd nahláste ich rozsah prepravcovi a zároveň na to upozorníte

naše oddelenie starostlivosti o zákazníkov. Len pri takomto bezprostrednom postupe bude možné doručiť chýbajúce časti a zabezpečiť náhradu škody.

VÝCHODISKOVÉ PREDPOKLADY

Akéhokoľvek zariadenie môže riadne fungovať a efektívne pracovať len v prípade, ak je správne používané a udržiavané v súlade s pokynmi uvedenými v priloženej dokumentácii. Preto vás prosíme, aby ste si pozorne prečítali tento návod pred prvým použitím a následne vždy

pri každom probléme, ktorý sa počas činnosti vyskytne. Pripomíname vám, že v prípade potreby je vám kedykoľvek k dispozícii naša servisná služba, spolupracujúca s našimi predajcami, ktorá vám vždy poradí a prípadne vykoná potrebné priame zásahy.

IDENTIFIKAČNÉ ÚDAJE

Pri žiadosti o servisnú službu alebo o náhradné diely vždy uveďte model, verziu a výrobné číslo zariadenia, ktoré je uvedené na

príslušnom identifikačnom štítku.

TECHNICKÉ ÚDAJE

FIMOP je zariadenie určené na umývanie a osušovanie podláh, ktoré je schopné prostredníctvom mechanického pôsobenia jednej alebo dvoch kotúčových kief a chemického pôsobenia roztoku vody s čistiacim prostriedkom vyčistiť rôzne typy podláh a odstrániť

rôzne druhy nečistoty a súčasne počas činnosti zozbierať uvoľnené nečistoty a čistiaci roztok, ktorý nevsiakol do podlahy. **Zariadenie musí byť používané výhradne na tento účel.**

ZAMÝŠĽANÉ POUŽITIE – SPRÁVNE POUŽITIE

Toto zariadenie na umývanie a osušovanie podláh je vyrobené na čistenie (umývanie a osušovanie) hladkých a kompaktných podláh, pre súkromné aj priemyselné použitie, pri overenej bezpečnosti, kvalifikovanou obsluhou. Zariadenie na umývanie a osušovanie podláh nie je vhodné na čistenie kobercov alebo kovalov. Zariadenie je vhodné na použitie výhradne v uzavretých alebo v každom prípade krytých priestoroch.

UPOZORNENIE: Na zariadenie nesmie pršať, ani naň nesmie byť smerovaný prúd vody.

JE ZAKÁZANÉ používať toto zariadenie na zberanie nebezpečného prachu alebo horľavých tekutín v prostredí s výbušnou atmosférou. Okrem toho, toto zariadenie nie je vhodné ako prostriedok na prepravu nákladu alebo osôb.

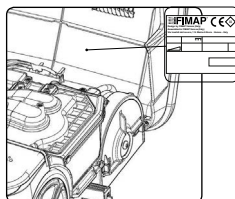
BEZPEČNOSŤ

Pre zabránenie úrazom je nevyhnutná spolupráca obsluhy. Žiadny program na predchádzanie úrazom nemôže byť účinný bez spolupráce osoby, ktorá je priamo zodpovedná za činnosť zariadenia. Väčšina nehôd, ku ktorým dochádza pri práci alebo pri premiestňovaní, je zapríčinená nedodrzaním základných pravidiel

bezpečnosti. Pozorná a opatrná obsluha je najlepšou prevenciou pred úrazmi.

IDENTIFIKAČNÝ ŠTÍTKO

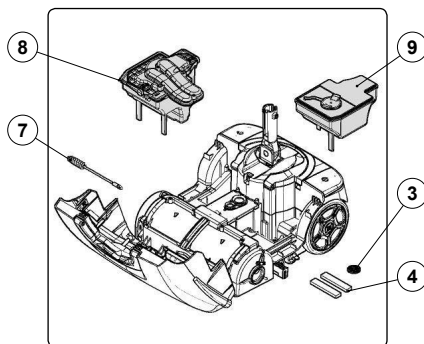
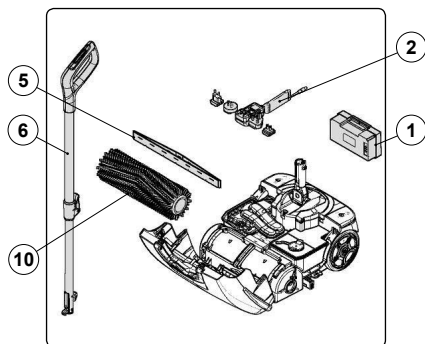
Identifikačný štítko sa nachádza vnútri zariadenia umiestnená pod predným krytom a sú na ňom uvedené základné parametre zariadenia, predovšetkým jeho výrobné číslo. Výrobné číslo predstavuje mimoriadne dôležitú informáciu, ktorú je potrebné uviesť pri každej žiadosti o servisnú službu, alebo pri nákupe náhradných dielov.



TECHNICKÉ PARAMETRE	M.J.	FIMOP
Celkový výkon	W	150
Pracovný záber (šírka)	mm	340
Max. pracovná kapacita	m ² /h	680
Stredová kefa (počet / (priemer x dĺžka))	č. / (Ømm x mm)	1 / (110 x 340)
Motor kief (menovité hodnoty)	V / W	24 / 50
Motor vysávania (menovité hodnoty)	V / W	24 / 100
Prekoneateľný sklon	%	2
Kapacita nádrže na roztok	l	1.2
Kapacita zbernej nádrže	l	1
Dĺžka tela zariadenia	mm	430
Výška tela zariadenia	mm	215
Vonkajšie rozmery zariadenia v polohe stand-by (Lxhxl)	mm	395 x 1295 x 445

TECHNICKÉ PARAMETRE	M.J.	FIMOP
Vonkajšie rozmery zariadenia v pokojovej polohe (Lxhxl)	mm	395 x 915 x 365
Menovité napätie akumulátora	V / mAh	25,55 / 5 200
Hmotnosť akumulátora	kg	1
Hmotnosť zariadenia naprázdno (zariadenie + kefa + stierač podlahy)	kg	9
Hmotnosť zariadenia počas prepravy (zariadenie + akumulátor + kefa + stierač podlahy)	kg	10
Pohotovostná hmotnosť stroja (stroj + akumulátor + čistiaci roztok + kefa + stierač podlahy)	kg	11,4
Úroveň akustického tlaku (ISO 11201) – LpA	dB (A)	< 70
Nepresnosť merania KpA	dB (A)	1,5
Úroveň vibrácií na ruke (ISO 5349)	m/s ²	< 2,5
Nepresnosť merania vibrácií		4 %

NÁHRADNÉ DIELY



POZ.	KÓD	MN.	POPIS
1	440974	1	AKUMULÁTOR
2	441033	1	NABÍJAČKA AKUMULÁTOROV
3	439888	1	FILTER ČISTEJ VODY
4	441025	2	PRACHOVÝ FILTER
5	224800	1	SÚPRAVA GŮM STIERAČA PODLAHY

POZ.	KÓD	MN.	POPIS
6	224615	1	OVLÁDACIA RUKOVÁŤ
7	441023	1	KEFA NA ČISTENIE RÚROK
8	224621	1	ZBERNÁ NÁDRŽ
9	224619	1	NÁDRŽ NA ROZTOK
10	440905	1	JEMNÁ KEFA
	440904	1	TVRDÁ KEFA

ZÁKLADNÉ BEZPEČNOSTNÉ POKYNY

Následne uvedené pokyny je potrebné dôsledne dodržiavať s cieľom vyhnúť sa poraneniu obsluhy a poškodeniu zariadenia.

VÝSTRAHA:

- Toto zariadenie nesmú používať osoby (vrátane detí) so zníženými fyzickými, zmyslovými alebo duševnými schopnosťami, ani osoby bez skúseností a znalostí, s výnimkou prípadu, keď sú pod kontrolou osôb zodpovedných za ich bezpečnosť, alebo sú týmito osobami poučené o použití zariadenia. Deti musia byť pod dozorom, aby ste sa uistili, že sa so zariadením nehrajú.
- Zariadenie je potrebné používať a odkladať výhradne v uzavretom priestore.
- Zariadenie musí byť používané výhradne poverenou osobou, vyškolenou na jeho použitie.
- Nepoužívajte zariadenie na povrchoch s väčším sklonom ako je uvedené na identifikačnom štítku.
- Zariadenie nie je vhodné na čistenie nepospájaných podláh alebo podláh s výškovými rozdielmi. Nepoužívajte zariadenie na svahoch.
- V prípade zistenia poškodenia napájacieho kábla nabíjačky akumulátorov sa okamžite obráťte na autorizované stredisko servisnej služby.
- V prípade nebezpečenstva okamžite vyberte akumulátor zo zadnej časti zariadenia (prečítajte si ods. "VYBRATIE AKUMULÁTORA").
- Pred každým úkonom údržby vypnite zariadenie hlavným vypínačom a vyberte akumulátor.
- Aby sa zabránilo nedovolenému použitiu zariadenia, napájanie musí byť vždy prerušené, vypnite zariadenie hlavným vypínačom a vyberte akumulátor.
- Deti musia byť pod dozorom, aby ste sa uistili, že sa so zariadením nehrajú.
- Počas činnosti zariadenia dávajte pozor na ďalšie osoby

a hlavne na deti.

- Používajte len kefy dodávané so zariadením alebo od autorizovaného dodávateľa/predajcu. Použitie iných kief môže ohroziť bezpečnosť obsluhy.
- Zariadenie musí byť napájané výhradne napätím s hodnotou uvedenou na identifikačnom štítku.
- Zariadenie ponechané bez dozoru musí byť zabezpečené proti náhodnými pohybom.



Zariadenie nesmie byť manipulované v rámci prepravy alebo odparkované do kl'udovej polohy s plnou nádržou na roztok a s plnou zbernou nádržou.

UPOZORNENIE:

- Zariadenie sa nesmie používať vo vlhkom prostredí a nesmie byť vystavené dažďu.
- Skladovacia teplota sa musí pohybovať v rozmedzí od -25 °C do +55 °C a zariadenie musí byť skladované výhradne v uzavretom priestore.
- Prevádzkové podmienky: teplota prostredia v rozsahu od 0 °C do 40 °C s relatívnou vlhkosťou od 30 do 95 %.
- Zásuvka na pripojenie napájacieho kábla akumulátora musí byť vybavená vyhovujúcim uzemnením.
- Zariadenie nie je zdrojom škodlivých vibrácií.
- Zariadenie nikdy nepoužívajte na zber plynov, výbušných alebo horľavých kvapalín alebo práškov, kyselín a rozpúšťadiel! Do tejto skupiny patrí benzín, riedidlá na laky a vykurovací olej, ktoré môžu so vzduchom vytvárať výbušné výpary alebo zmesi, a ďalej acetón, kyseliny a nerozriedené rozpúšťadlá, hliníkový a horčíkový prášok. Tieto látky môžu spôsobiť koróziu materiálov, z ktorých je zariadenie vyrobené.
- V prípade použitia zariadenia v nebezpečnom prostredí (napr.

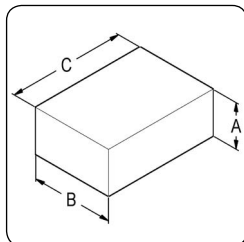
čerpacie stanice) je potrebné dodržiavať príslušné bezpečnostné pokyny. Platí zákaz použitia zariadenia v prostredí s potenciálne výbušnou atmosférou.

- Nekladajte na zariadenie nádoby s tekutinami.
- V prípade požiaru použite práškové hasiace prístroje. Nepoužívajte vodu.
- Prispôbte rýchlosť použitia podmienkam prílnavosti.
- Zabezpečte, aby sa kefa neotáčala pri zastavenom zariadení, čím zabránite poškodeniu podlahy.
- Nenarážajte do regálov alebo lešení, z ktorých by mohli spadnúť nejaké predmety. Obsluha musí byť vždy vybavená vhodnými osobnými ochrannými pracovnými prostriedkami (ochranné rukavice, ochranné obuv, ochranná prilba, ochranné okuliare atď.).
- Pri zistení porúch v činnosti zariadenia sa uistite, či nie sú spôsobené tým, že nebola vykonaná bežná údržba. V opačnom prípade požiadajte o zásah autorizované stredisko servisnej služby.
- V prípade výmeny dielov požiadajte o **ORIGINÁLNE** náhradné diely značkovú predajňu a/alebo autorizovaného predajcu.
- Po každej údržbe obnovte všetky elektrické zapojenia.
- Každý rok dajte zariadenie skontrolovať autorizovaným strediskom servisnej služby.
- Zabezpečte likvidáciu recyklovateľných materiálov za dôsledného dodržania nariadení platných zákonov. Keď musí byť vaše zariadenie po rokoch spoľahlivej služby vyradené z prevádzky, zabezpečte vhodnú likvidáciu materiálov, ktoré sú jeho súčasťou a majte na pamäti, že bolo celé vyrobené z recyklovateľných materiálov.

MANIPULÁCIA SO ZABALENÝM ZARIADENÍM

Zariadenie sa nachádza v špecifickom obale a súčasti obalu (plastové vrecúška, spony, atď.), ktoré predstavujú potenciálne zdroje nebezpečenstva, nesmú zostať v dosahu detí, nesvojprávnych osôb, atď. Celková hmotnosť zariadenia s obalom je 18 kg. Rozmery obalu sú nasledujúce:

	M.J.	FIMOP
A	mm	270
B	mm	487
C	mm	698



ROZBALENIE ZARIADENIA

Pri vyberaní zariadenia z obalu postupujte nižšie uvedeným spôsobom:

1. Postavte vonkajší obal spodnou časťou na podlahu.



UPOZORNENIE: Riadte sa pri tom obrázkami na kartóne.

2. Otvorte vonkajší kartón.
3. Vyberte príslušenstvo, ktoré sa nachádza vo vnútri kartónu, a opatrne ho uložte na zem.

4. Vyberte zariadenie z kartónu.



UPOZORNENIE: Odporúča sa uschovať všetky súčasti obalu kvôli prípadnej ďalšej preprave zariadenia.



UPOZORNENIE: Pri týchto úkonoch je potrebné používať rukavice, aby ste neprišli do styku s hranami alebo hrotmi kovových predmetov.

PREPRAVA ZARIADENIA

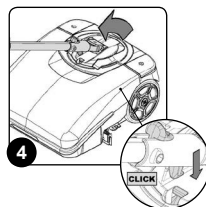
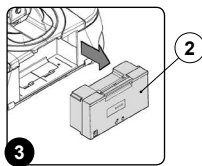
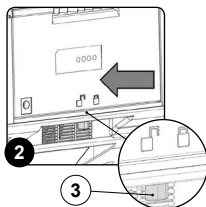
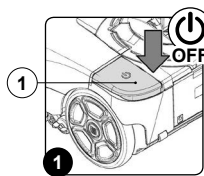
Kvôli zaisteniu bezpečnej prepravy zariadenia postupujte nižšie uvedeným spôsobom:

1. Ak je zariadenie v činnosti, vypnite ho hlavným vypínačom (1) (obr. 1).
2. Skontrolujte, či je zberná nádrž prázdna, ak nie je, vyprázdnite ju.
3. Skontrolujte, či je nádrž na roztok prázdna, ak nie je, vyprázdnite ju.
4. Vyberte napájací akumulátor (2) z tela zariadenia a na uvoľnenie akumulátora posuňte poistnú páku v smere šípky (3) (obr. 2).

5. Vyberte akumulátor z tela zariadenia podľa držadla, ktoré je na ňom vytlačené (obr. 3).



Zariadenie nesmie byť manipulované v rámci prepravy alebo odparkované do kludovej polohy s plnou nádržou na roztok a s plnou zbernou nádržou.

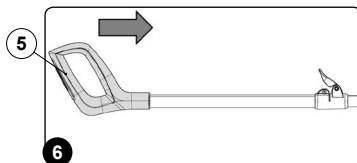
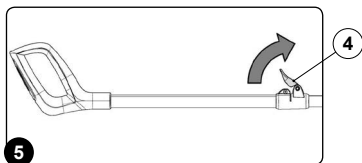


6. Zaisťte ovládací rukoväť vo vodorovnej polohe. Oprite chodidlo o telo zariadenia, aby ste zabránili jeho nakloneniu, a potom zatlačte rukoväť ďalej od seba; dávajte pritom pozor, aby začavlače vo vodorovnej polohe (obr. 4).

7. Otočte poistnú páčku ovládacej rukoväti (4) v súlade so smerom otáčania, ktorý je vyznačený šípku (obr. 5).
8. Zasuňte ovládací rukoväť (5) po stlačení poistnej páčky smerom k telu zariadenia (obr. 6).



UPOZORNENIE: Dávajte pozor, aby ste neopreli chodidlo o hlavný vypínač.



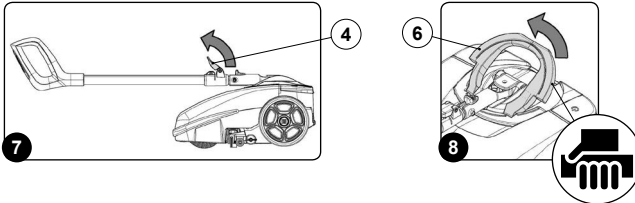
9. Otočte poistnú páku ovládacej rukoväti (4) v súlade so smerom otáčania, ktorý je vyznačený šípku (obr. 7).
10. Na zdvihnutie zariadenia zo zeme použite držadlo (6) v zadnej časti zariadenia (obr.8)



UPOZORNENIE: Pri týchto úkonoch je potrebné používať rukavice, aby ste neprišli do styku s hranami alebo hrotmi kovových predmetov.



UPOZORNENIE: Pri preprave vo vozidle zaistite zariadenie v súlade s platnými smernicami, aby nemohlo vyklznúť a prevrátiť sa.



DRUH AKUMULÁTORA

Pre napájanie zariadenia je potrebné používať výhradne akumulátor dodaný v balení alebo akumulátor dodaný špecializovaným technikom.

NESMÚ SA POUŽÍVAŤ INÉ DRUHY AKUMULÁTOROV.

Zariadenie je napájané z jedného akumulátora s iónmi lítia.

Priestor pre akumulátor umožňuje vloženie jedného akumulátora s menovitým napätím 25,55 V.



UPOZORNENIE: Pre správnu údržbu a likvidáciu akumulátora si prečítajte dokument dodaný jeho výrobcom.

NABITIE AKUMULÁTORA

Pred použitím zariadenia je potrebné akumulátor nabiť. Ďalej je potrebné ho nabiť v prípade, keď zaznamenáte nedostačujúci výkon pri prácach, ktoré predtým bolo možné vykonávať bez najmenších problémov. Pri nabíjaní akumulátora je potrebné vykonať nižšie uvedené úkony:

1. Premiestnite zariadenie na miesto určené na nabíjanie akumulátora.

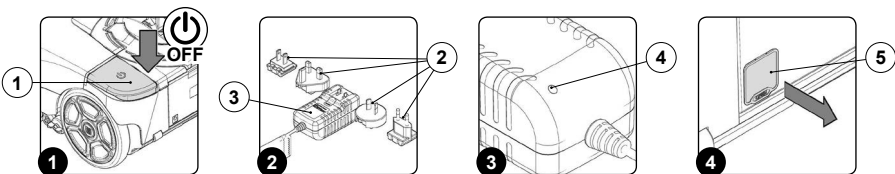


UPOZORNENIE: Miestnosť, určená na nabíjanie akumulátorov, musí byť vhodne vetraná, aby sa zabránilo hromadeniu plynov, unikajúcich z akumulátorov.

2. Ak je zariadenie v činnosti, vypnite ho hlavným vypínačom (1) (obr. 1).
3. Zaisťte ovládaciu rukoväť vo zvislej polohe.



UPOZORNENIE: Počas uvedeného úkonu nekladte chodidlo na zariadenie.



6. Odstráňte krytku (5) zásuvky nabíjačky akumulátora (obr. 4).
7. Pripojte zástrčku (6) napájacieho kábla nabíjačky do zásuvky (7) na akumulátore (obr. 5).



UPOZORNENIE: Skontrolujte, či sa po zapojení nabíjačky akumulátorov rozsvieti zelená LED kontrolka (4), ktorá sa nachádza na nabíjačke akumulátorov (obr. 3). Rozsvietenie zelenej LED informuje o správnom napájaní nabíjačky akumulátorov.



UPOZORNENIE: Pred zasunutím zástrčky (6) do zásuvky (7) skontrolujte, či sa v mieste jej zasunutia nenachádzajú nečistoty (prach, kondenzát alebo iné druhy kvapalín).



UPOZORNENIE: Skontrolujte, či sa v momente pripojenia zástrčky (6) do zásuvky (7) zapne červená LED-kontrolka (4) na nabíjačke. Rozsvietenie červenej LED-kontrolky informuje o prebiehajúcom nabíjaní akumulátora.

8. Nechajte akumulátor plne nabiť.

UPOZORNENIE: Červená LED (4) zostane rozsvietená až do úplného nabitia akumulátora. Po nabití zhasne červená LED-kontrolka a zapne sa zelená LED-kontrolka.

UPOZORNENIE: Nabíjačka akumulátorov i akumulátor môžu ostať pripojené k elektrickej sieti. Červená LED (4) sa rozsvieti pri priebežnom dobíjaní akumulátora.

UPOZORNENIE: Červená LED (4) stavu nabíjania neposkytuje žiadnu informáciu o stave nabitia akumulátora.

UPOZORNENIE: Počas nabíjania akumulátora môže dôjsť k jeho prehriatiu. Ide o bežný jav neznamená to, že akumulátor je chybný.

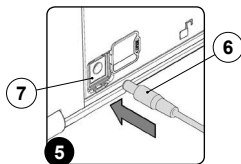
UPOZORNENIE: Keď je akumulátor napájaný vyšším napätím ako je predpísané, môže dôjsť k požiaru, výbuchu alebo poleptaniu.

9. Po ukončení nabíjacieho cyklu odpojte napájajúcu zástrčku (2) nabíjačky akumulátorov zo zásuvky elektrickej siete.

UPOZORNENIE: Aby sa zabránilo poškodeniu sieťovej zásuvky, odpojte zástrčku zo zásuvky potiahnutím priamo za zástrčku a nie za kábel.

10. Odpojte zástrčku (6) napájacieho kábla zo zásuvky (7) na akumulátore.

11. Nasadte krytku (5) zásuvky nabíjačky akumulátora.



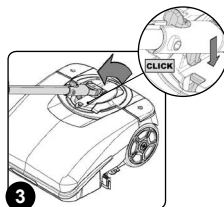
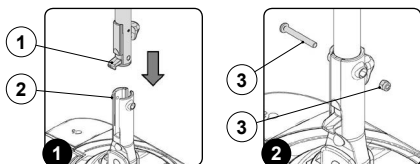
PRÍPRAVA ZARIADENIA

1. Premiestnite obal na miesto určené na údržbu.
2. Vyberte zariadenie a všetko príslušenstvo zo škatule.
3. Zasuňte spodnú rúrku (1) ovládacej rukoväti do otvoru, ktorý sa nachádza v kĺbe (2) (obr. 1).
4. Upevnite ovládaciu rukoväť v kĺbe prostredníctvom skrutky a matice (3), pričom dávajte pozor, aby sa otvor na rukoväti zhodoval s otvorom v kĺbe (obr. 2).

5. Zaisťte ovládaciu rukoväť vo vodorovnej polohe. Opríte chodidlo o telo zariadenia, aby ste zabránili jeho nakloneniu, a potom zatlačte rukoväť ďalej od seba; dávajte pritom pozor, aby zacvakla vo vodorovnej polohe (obr. 3).

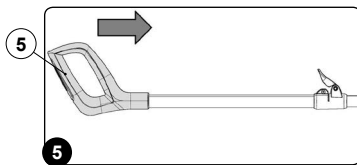
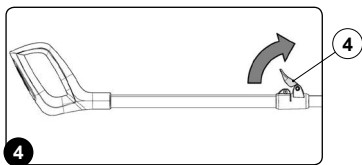
UPOZORNENIE: Dávajte pozor, aby ste neopreli chodidlo o hlavný vypínač.

UPOZORNENIE: Skrutkovač nie je súčasťou výbavy.



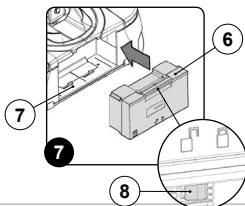
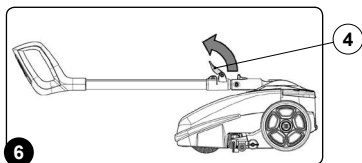
6. Otočte poistnú páku ovládacej rukoväti (4) v súlade so smerom otáčania, ktorý je vyznačený šípku (obr. 4).

7. Zasuňte ovládaciu rukoväť (5) po stlačení poistnej páčky smerom k telu zariadenia (obr. 5).



8. Otočte poistnú páku ovládacej rukoväti (4) v súlade so smerom otáčania, ktorý je vyznačený šípku (obr. 6).

9. Vložte akumulátor (6) do preň určeného priestoru (7) v zadnej časti tela zariadenia (obr. 7). Potlačte akumulátor, až kým sa odistovacia páka (8) nedostane do zablokovanej polohy.



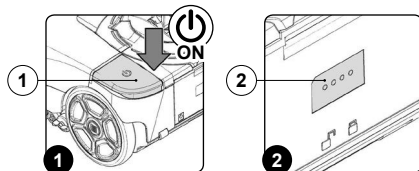
PRÍPRAVA NA PRACOVNÚ ČINNOSŤ

Pred začiatkom pracovnej činnosti postupujte nasledovne:

UPOZORNENIE: Pred začatím prvého pracovného cyklu nechajte plne nabitý akumulátor, prečítajte si kapitolu "NABÍTE AKUMULÁTORA".

1. Pred použitím je potrebné skontrolovať všeobecný stav a bezpečnú prevádzku zariadenia. Ak stav nie je dokonalejší, použitie zariadenia je zakázané.
2. Otočte ovládaciu rukoväť do vertikálnej polohy.

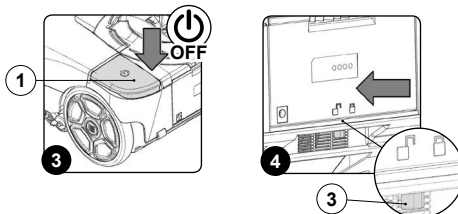
UPOZORNENIE: Počas uvedeného úkonu nekladte chodidlo na zariadenie.



3. Zapnite zariadenie hlavným vypínačom (1) (obr. 1).

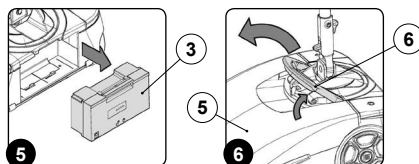
UPOZORNENIE: Pokiaľ svieti LED-kontrolka hlavného vypínača(1) (obr. 1), znamená to, že je zapnutá elektrická inštalácia zariadenia.

4. Skontrolujte stav nabitia akumulátora. Na akumulátore sa nachádzajú štyri LED-kontrolky (2), ktoré označujú percento nabitia (obr. 2) takým spôsobom, že pri plnom nabití všetky štyri svietia a pokiaľ sú všetky zhasnuté, je akumulátor úplne vybitý.
5. Vypnite zariadenie hlavným vypínačom (1) (obr. 3).
6. Vyberte napájací akumulátor (3) z tela zariadenia a na uvoľnenie akumulátora posuňte poistnú páku v smere šípky (4) (obr. 4).



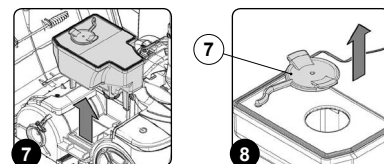
7. Vyberte akumulátor z tela zariadenia podľa držiadla, ktoré je na ňom vytlačené (obr. 5).
8. Skontrolujte, či je stav gúm stierača podlahy vyhovujúci pre plánovanú pracovnú činnosť; v opačnom prípade vykonajte ich údržbu (prečítajte si odsek "ÚDRŽBA").
9. Skontrolujte, či je stav kľezy vhodný pre plánovanú pracovnú činnosť; v opačnom prípade vykonajte údržbu (prečítajte si odsek "ÚDRŽBA").
10. Otočte predný kryt (5) až po koniec dráhy, na uľahčenie tohto úkonu použite rukoväť (6) (obr. 6).

UPOZORNENIE: Pri týchto úkonoch je potrebné používať rukavice, aby ste neprišli do styku s hranami alebo hrotmi kovových predmetov.



11. Vyberte nádrž na čistiaci roztok zo zariadenia (obr. 7). Opatrne ju postavte na podlahu.
12. Odmontujte plniaci uzáver na nádrži na čistiaci roztok (7) (obr. 8).
13. Naplňte nádrž čistou vodou s teplotou neprevyšujúcou 50 °C a vyššou ako 10 °C.
14. Pridajte do nádrže tekutý čistiaci prostriedok v koncentrácii a podľa pokynov uvedených na štítku od výrobcu čistiaceho prostriedku.

UPOZORNENIE: Aby sa predišlo tvorbe nadmerného množstva peny, ktorá by poškodila motor vysávania, použite minimálne množstvo čistiaceho prostriedku.



UPOZORNENIE: Zakaždým používajte čistiace prostriedky, ktoré majú na štítku výrobcu uvedené označenie ich použiteľnosti pre stroje na umývanie a vysušenie podláh. Nepoužívajte kyslé a alkalické výrobky ani rozpúšťadlá, ktoré neobsahujú uvedené označenie. Je možné používať kyslé alebo alkalické čistiace prostriedky pre údržbu s hodnotami pH v rozmedzí od štyri do desať, ktoré neobsahujú: oxidáčne činidlá, chlór alebo bróm, formaldehyd, minerálne rozpúšťadlá.

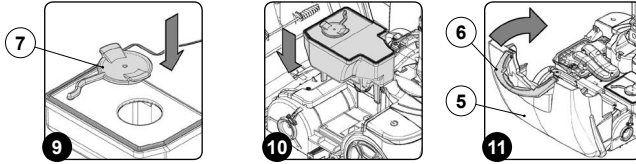
15. Vložte plniaci uzáver čistiaceho roztoku (7) na jeho miesto na nádrži na roztok (obr. 9).

UPOZORNENIE: Pri dopĺňaní úrovne čistiaceho roztoku je vhodné zakaždým vyprázdniť zbernú nádrž.

UPOZORNENIE: Pri manipulácii s čistiacimi prostriedkami, kyslými alebo alkalickými roztokmi sa vždy odporúča používať ochranné rukavice kvôli zabráneniu vážneho poranenia rúk.

16. Vložte nádrž na čistiaci roztok do zariadenia (obr. 10).
17. Otočte predný kryt (5) do pracovnej polohy, na uľahčenie tohto úkonu použite rukoväť (6) (obr. 11).
18. Vložte akumulátor do predn určeného priestoru v zadnej časti tela zariadenia.

UPOZORNENIE: Vždy používajte čistiaci prostriedok so zníženou tvorbou peny. Aby sa bezpečne predišlo nadmernej tvorbe peny, pred začatím pracovnej činnosti nalejte do zbernej nádrže malé množstvo tekutého protipenového prostriedku. Nepoužívajte kyseliny v čistom stave.



PRACOVNÁ ČINNOSŤ

Pred začiatkom pracovnej činnosti postupujte nasledovne:

1. Vykonať úkony popísané v kapitole **"PRÍPRAVA NA PRACOVNÚ ČINNOSŤ"**.
2. Preverte, či je telo stierača v kontakte s povrchom, ktorý sa bude čistiť, v opačnom prípade otočte ovládačom (1) smerom označenom šípkou (obr. 1).

UPOZORNENIE: Na obrázku obr.1 je vyobrazená ľavá strana zariadenia, otočte ovládačom na pravej strane zariadenia v opačnom smere.

3. Odblokujte ovládacie rukoväť z vertikálnej polohy, otočte ju smerom k sebe.

UPOZORNENIE: Počas uvedeného úkonu nekladte chodidlo na zariadenie.

4. Vykonať nastavenie ovládacej rukoväti.
5. Zapnite zariadenie hlavným vypínačom (2) (obr. 2).

UPOZORNENIE: Pokiaľ svieti LED-kontrolka hlavného vypínača(2) (obr. 2), znamená to, že je zapnutá elektrická inštalácia zariadenia.

UPOZORNENIE: Po aktivovaní zariadenia sa zapnú predné LED-kontrolky a motory kefy aj vysávania začnú pracovať.

6. Aktivujte dávkovanie čistiaceho prostriedku stlačením ovládača elektrickej pumpy (3) (obr. 3).

UPOZORNENIE: Ak je LED-kontrolka ovládača elektrickej pumpy (3) (obr. 3) aktivná, znamená to, že elektrická pumpa začne dávkovať čistiaci prostriedok.

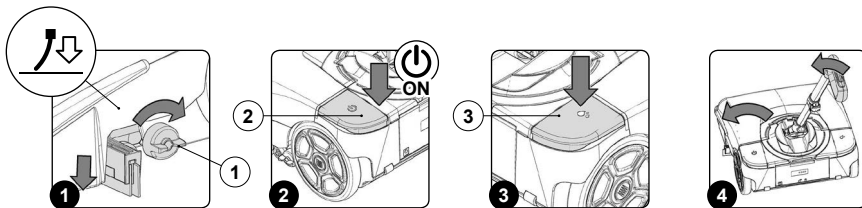
7. Stroj teraz začne pracovať na plný výkon a bude pracovať až do úplného vyčerpania všetkého čistiaceho prostriedku alebo do vybitia akumulátorov.

UPOZORNENIE: Kĺb na tele zariadenia zaručuje jeho ovládateľnosť pri používaní. Na zatočenie doľava otočte rukoväťou doľava (obr. 4), pri zatočení opačným smerom otočte rukoväť opačným smerom.

UPOZORNENIE: Ak sa máte v úmysle so strojom počas používania vrátiť späť, stačí otočiť telo zariadenia s pomocou rukoväti o 180°.

UPOZORNENIE: Ak sa počas používania nastavi rukoväť do pokojovej polohy (vertikálna poloha), motor kefy a elektrickej pumpy prestanú pracovať, a po niekoľkých sekundách sa vypne aj motor vysávania.

UPOZORNENIE: Ak počas používania dostane klesne úroveň nabitia akumulátora k istej hodnote, motor kefy a elektrickej pumpy prestanú pracovať, a po niekoľkých sekundách automaticky vypne aj motor vysávania. LED-kontrolka hlavného vypínača aj LED-kontrolka ovládača elektrickej pumpy ostanú zapnuté.



PO UKONČENÍ PRACOVNEJ ČINNOSTI

Po ukončení pracovnej činnosti a pred každou údržbou vykonajte nižšie uvedené úkony:

1. Vypnite zariadenie hlavným vypínačom (1) (obr. 1).
2. Otočte ovládaciu rukoväť do vertikálnej polohy.

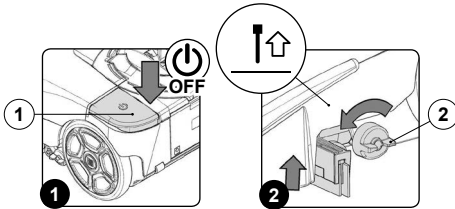


UPOZORNENIE: Počas uvedeného úkonu nekladte chodidlo na zariadenie.

3. Zdvihnite telo stierača podlahy zo zeme, otočte ovládačom (2) v smere určenom šípku (obr. 2).



UPOZORNENIE: Na obrázku obr. 2 je vyobrazená ľavá strana zariadenia, otočte ovládačom na pravej strane zariadenia v opačnom smere.

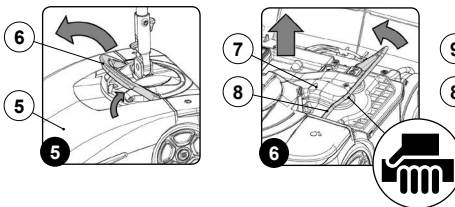


7. Otočte predný kryt (5) až po koniec dráhy, na uľahčenie tohto úkonu použite rukoväť (6) (obr. 5).



UPOZORNENIE: Pri týchto úkonoch je potrebné používať rukavice, aby ste neprišli do styku s hranami alebo hrotmi kovových predmetov.

8. Vyberte zbernú nádrž (7) zo zariadenia, na uľahčenie tohto úkonu použite držadlo (8) (obr. 6).
9. Odstráňte kryt zbernej nádrže (9), otočte kompletne rúčkou (8), čím uvoľníte otočný čap (10) z poistnej polohy (11) (obr. 7).



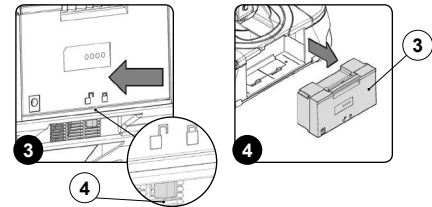
15. Odmontujte plniaci uzáver na nádrži na čistiaci roztok (12) (obr. 9).
16. Vyprázdňte nádrž.
17. Opláchnite vnútro nádrže prúdom vody.
18. Vložte plniaci uzáver čistiaceho roztoku (12) na jeho miesto na nádrži na roztok (obr. 10)

4. Premiestnite zariadenie na miesto určené na likvidáciu znečistené vody.



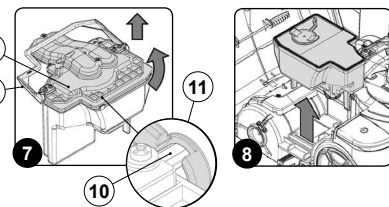
UPOZORNENIE: Priestor pre túto činnosť musí byť v zhode s platnými predpismi na ochranu životného prostredia.

5. Vyberte napájací akumulátor (3) z tela zariadenia a na uvoľnenie akumulátora posuňte poistnú páku v smere šípky (4) (obr. 3).
6. Vyberte akumulátor z tela zariadenia podľa držadla, ktoré je na ňom vytlačené (obr. 4).

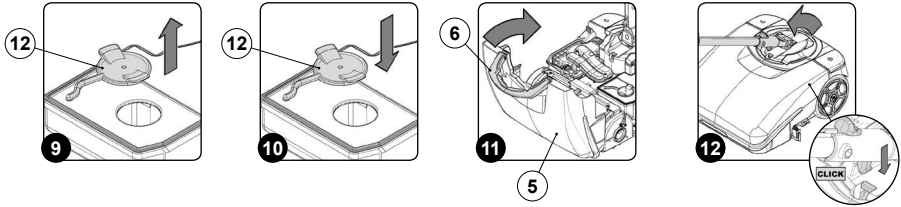


UPOZORNENIE: Pri manipulácii s čistiacimi prostriedkami, kyselinami alebo alkalickými roztokmi sa vždy odporúča používať ochranné rukavice kvôli zabráneniu vážneho poranenia rúk.

10. Vyprázdňte nádrž.
11. Opláchnite vnútro prúdom vody a podľa potreby použite na odstránenie bahna nahromadeného na dne nádrže špachtľu.
12. Umiestnite kryt zbernej nádrže (9) na nádrž.
13. Upevnite kryt zbernej nádrže, otočte kompletne rúčkou (8), čím zaistíte otočný čap (10) do poistnej polohy (11).
14. Vyberte nádrž na čistiaci roztok zo zariadenia (obr. 8).



19. Vložte obidve nádrže dovnútra zariadenia, najprv nádrž na roztok a následne zbernú nádrž.
20. Otočte predný kryt (5) do pracovnej polohy, na uľahčenie tohto úkonu použite rukoväť (6) (obr. 11).
21. Zaistite ovládaciu rukoväť vo vodorovnej polohe (obr. 12).

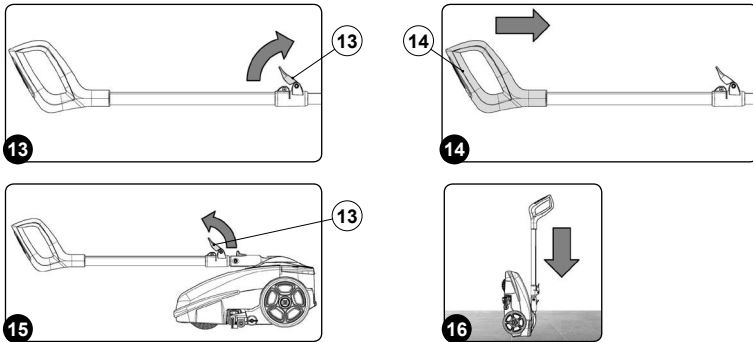


UPOZORNENIE: Počas uvedeného úkonu nekladte chodidlo na zariadenie.

25. Premiestnite stroj na odstavné miesto.
26. Uložte zariadenie na podlahu na jeho zadnú časť. (obr. 16).

22. Otočte poistnú páku ovládacej rukoväti (13) v súlade so smerom otáčania, ktorý je vyznačený šípkou (obr. 13).
23. Zasuňte ovládaciu rukoväť po stlačení poistnej páčky (14) smerom k telu zariadenia (obr. 14).
24. Otočte poistnú páku ovládacej rukoväti (13) v súlade so smerom otáčania, ktorý je vyznačený šípkou (obr. 15).

UPOZORNENIE: Zariadenie uskladnite v uzavretom priestore a na rovnej a hladkej ploche. V blízkosti zariadenia sa nesmú nachádzať predmety, ktoré by mohli poškodiť zariadenie, alebo ktoré by sa pri styku so zariadením mohli samé poškodiť.



ÚDRŽBA

Po ukončení pracovnej činnosti a pred každou údržbou vykonajte nižšie uvedené úkony:

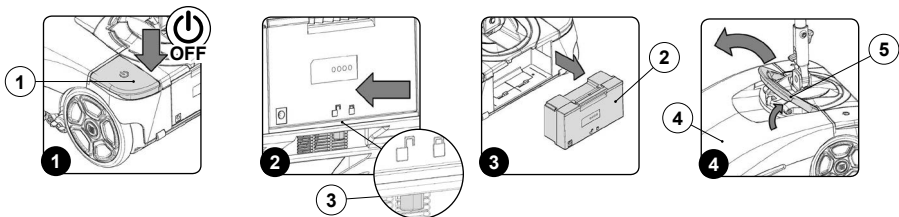
UPOZORNENIE: Priestor pre túto činnosť musí byť v zhode s platnými predpismi na ochranu životného prostredia.

1. Vypnite zariadenie hlavným vypínačom (1) (obr. 1).
2. Otočte ovládaciu rukoväť do vertikálnej polohy.

4. Vyberte napájací akumulátor (2) z tela zariadenia a na uvoľnenie akumulátora posuňte poistnú páku v smere šípku (3) (obr. 2).
5. Vyberte akumulátor z tela zariadenia podľa držadla, ktoré je na ňom vytláčené (obr. 3).
6. Otočte predný kryt (4) až po koniec dráhy, na uľahčenie tohto úkonu použite rukoväť (5) (obr. 4).

UPOZORNENIE: Počas uvedeného úkonu nekladte chodidlo na zariadenie.

3. Premiestnite zariadenie na miesto určené na údržbu.





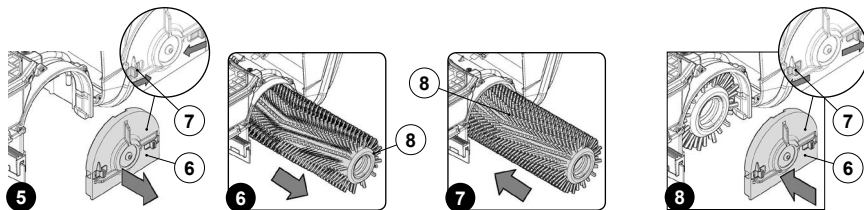
UPOZORNENIE: Pri týchto úkonoch je potrebné používať rukavice, aby ste neprišli do styku s hranami alebo hrotmi kovových predmetov.

- Odstráňte kryt tunela (6), posuňte poistné páky (7) v smere šípky (obr. 5).
- Vyťahnite kefu (8) zo zariadenia (obr. 6).



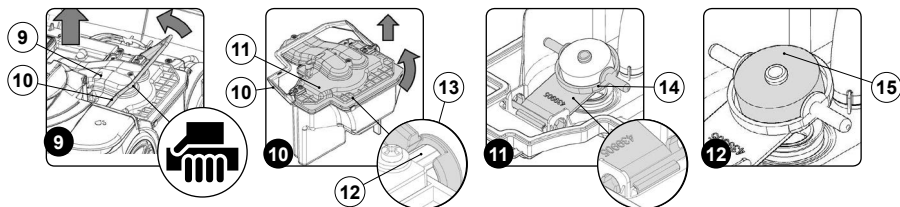
UPOZORNENIE: Počas operácie pevne držte ovládacie riadidlo, aby nedošlo k náhodnému pohybu zariadenia.

- Vyčistite ju pod prúdom vody a odstráňte prípadné nečistoty, ktoré sa nachádzajú v štetinách. Skontrolujte opotrebovanie štetín a v prípade ich nadmerného opotrebovania vymeňte kefu (štetiny kefy musia vyčnievať najmenej 10 mm).
- Vložte kefu (8) do príslušného čapu na motore kefy, kefa umožňuje len jediný smer vloženia (obr. 7).
- Nasadte kryt tunela (6), posuňte poistné páky (7) v smere šípky (obr. 8)



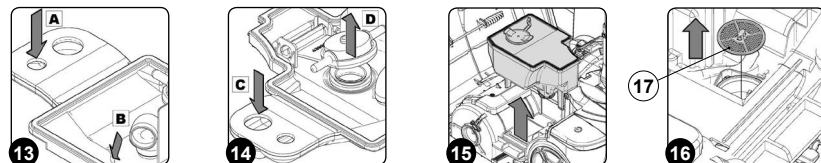
- Vyberte zbernú nádrž (9) zo zariadenia, na uľahčenie tohto úkonu použite držadlo (10) (obr. 9).
- Odstráňte kryt zbernej nádrže (11), otočte kompletne rúčkou (10), čím uvoľníte otočný čap (12) z poistnej polohy (13) (obr. 10).

- Opláchnite najprv prúdom vody a vyčistite vlhkou handričkou rotačnú základňu (14) plavákov na motore vysávania (obr. 11).
- Opláchnite najprv prúdom vody a potom vyčistite vlhkou handričkou stredný plavák (15) (obr. 12).



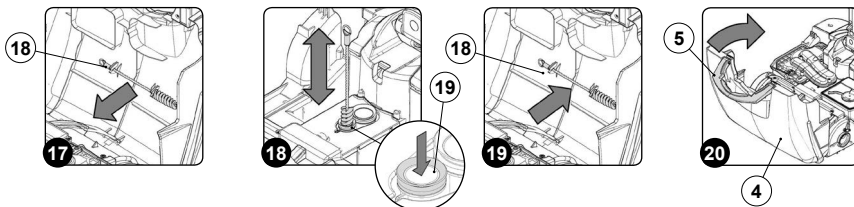
- Opláchnite najprv prúdom vody priestor na vedenie znečistenej vody. Vstupný otvor je označený písmenom (A), výstupný otvor je označený písmenom (B) (obr. 13).
- Opláchnite prúdom vzduchu priestor na vedenie vzduchu na motore vysávania. Vstupný otvor je označený písmenom (C), výstupný otvor je označený písmenom (D) (obr. 14).

- Upevnite kryt zbernej nádrže, otočte kompletne rúčkou (10), čím zaistíte otočný čap (12) do poistnej polohy (13).
- Vyberte nádrž na čistiaci roztok zo zariadenia (obr. 15).
- Výberte vložku filtra (17) a vyčistite ju prúdom vody, odstráňte prípadné nečistoty na ňom a v prípade potreby ju vymeňte (obr. 16).



- Vyberte čistiacu kefu na vysávanie potrubia (18) z držiaka (obr. 17).
- Vyčistite vnútro vysávacieho potrubia (19) s kefou (18) (obr. 18).

- Vložte čistiacu kefu na vysávanie potrubia (18) do držiaka (obr. 19).
- Otočte predný kryt (4) do pracovnej polohy, na uľahčenie tohto úkonu použite držadlo (5) (obr. 20).

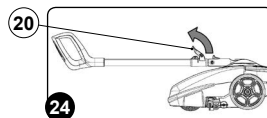
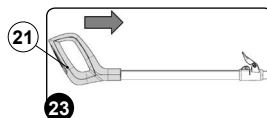
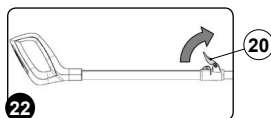
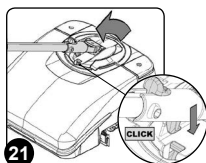


25. Zaisťte ovládaciu rukoväť voodorovnej polohe (obr. 21).

26. Otočte poistnú páku ovládacej rukoväti (20) v súlade so smerom otáčania, ktorý je vyznačený šípku (obr. 22).

UPOZORNENIE: Počas uvedeného úkonu nekladte chodidlo na zariadenie.

27. Zasuňte ovládaciu rukoväť po stlačení poistnej páčky (21) smerom k telu zariadenia (obr. 23).



28. Otočte poistnú páku ovládacej rukoväti (20) v súlade so smerom otáčania, ktorý je vyznačený šípku (obr. 24).

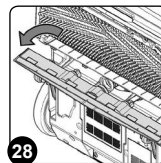
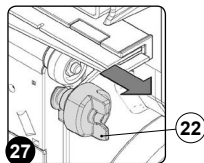
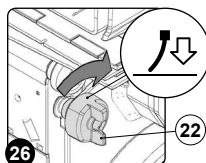
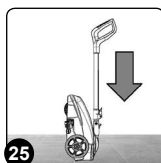
UPOZORNENIE: Na obrázku obr. 26 je vyobrazená ľavá strana zariadenia, otočte rovnako aj ovládačom na pravej strane zariadenia.



29. Uložte zariadenie na podlahu na jeho zadnú časť (obr. 25).

30. Skontrolujte, či je telo stierača podlahy v pracovnej polohe, a ak nie je, otočte ovládačom (22) v smere označenom šípku (obr. 26).

31. Nastavte úchyt stierača podlahy do polohy pre údržbu, posuňte ovládač (22) smerom von (obr. 27). Otočte úchyt stierača podlahy smerom k sebe (obr. 28).



UPOZORNENIE: Vykonaajte popísané úkony tak ľavým, ako aj pravým ovládačom.

32. Pozorne vyčistite vlhkou handričkou priestor potrubia vysávacieho ústia (23) (obr. 29).

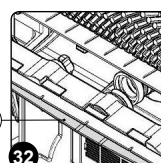
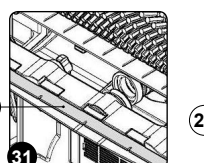
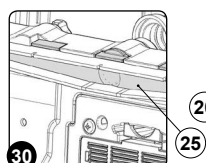
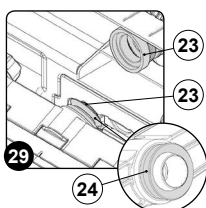
33. Pozorne vyčistite vlhkou handričkou vysávaciu komoru tela stierača podlahy (25) (obr. 30).

34. Pozorne vyčistite vlhkou handričkou prednú gumu (26) tela stierača podlahy (obr. 31). Skontrolujte stav opotrebovania prednej gumeny stierača podlahy; keď je hrana gumeny, ktorá prichádza do styku s podlahou, poškodená, vymeňte ju.

35. Pozorne vyčistite vlhkou handričkou zadnú gumu (27) tela stierača podlahy (obr. 32). Skontrolujte stav opotrebovania zadnej gumeny stierača podlahy; keď je hrana gumeny, ktorá prichádza do styku s podlahou, poškodená, vymeňte ju.

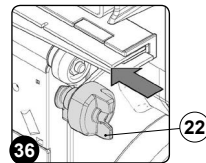
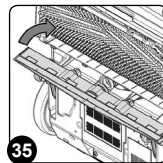
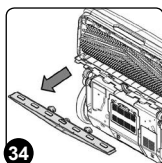
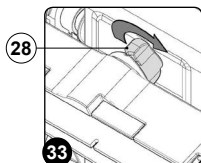


UPOZORNENIE: Venujte veľkú pozornosť tomu, aby nevypadlo a nepoškodilo sa tesnenie (24) umiestnené nad vysávacím ústím (obr. 29).



Dôsledná údržba gúm stierača podlahy zaručuje lepšie osušovanie a čistenie podlahy a dlhšiu životnosť motora vysávania. Pri výmene gúm stierača podlahy postupujte nižšie uvedeným spôsobom:

- Otočte plastové upevňovacie matice tela stierača podlahy (28) o 90 stupňov (obr. 33).
- Vytlačte stierač podlahy z drážok jeho úchytu. Dbajte pritom na to, aby nevypadlo tesnenie na vysávacom ústí (obr. 34).

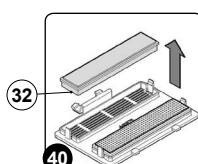
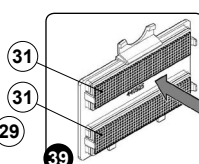
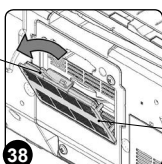
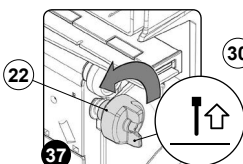


UPOZORNENIE: Na obrázku obr. 37 je vyobrazená ľavá strana zariadenia, otočte ovládačom na pravej strane zariadenia v opačnom smere.

- 38. Vyberte držiak výstupného vzduchového filtra (29) zo zariadenia zatlačením jazyčka (30) v smere označenom šípkou (obr. 38).
- 39. Vychistite vložky filtra (31) prúdom vzduchu a zdržujte sa pritom vo vzdialenosti najmenej dvadsať centimetrov (obr. 39).

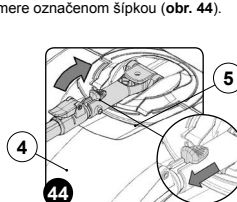
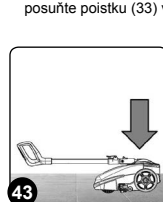
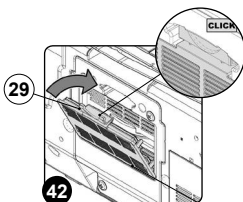
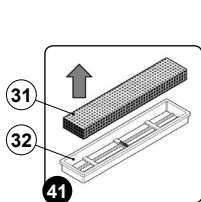
Dôsledná údržba výstupných vzduchových filtrov zaručuje dlhšiu životnosť motora vysávania. Pri výmene vložiek filtra postupujte nižšie uvedeným spôsobom:

- Vyberte kryty vložky filtra (32) z držiaka filtra (obr. 40).



- Vyberte opotrebovanú vložku filtra (31) z jej kryty (32) a nahraďte ju novou vložkou (obr. 41).
- Pri spätnej montáži dodržujte vyššie uvedený postup, ale v opačnom poradí.

- 40. Vložte držiak výstupného vzduchového filtra (29) do zariadenia (obr. 42).
- 41. Otočte zariadenie do pracovnej polohy (obr. 43).
- 42. Zaisťte ovládaciu rukoväť v zvislej polohe, na uvoľnenie rukoväti posuňte poistku (33) v smere označenom šípkou (obr. 44).

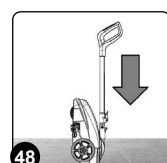
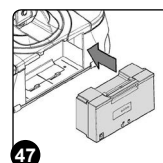
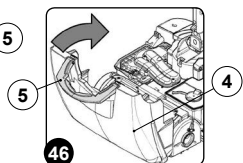
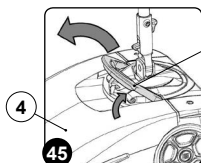


- 43. Otočte predný kryt (4) až po koniec dráhy, na uľahčenie tohto úkonu použite rukoväť (5) (obr. 45).
- 44. Vložte obidve nádrže a vložku filtra čistiaceho roztoku do zariadenia, najprv umiestnite vložku filtra čistiaceho roztoku, potom nádrž na roztok a ako poslednú zbernú nádrž.
- 45. Otočte predný kryt (4) do pracovnej polohy, na uľahčenie tohto úkonu použite držadlo (5) (obr. 46).

- 46. Vložte akumulátor do preň určeného priestoru v zadnej časti zariadenia (obr. 47).
- 47. Uložte zariadenie na podlahu na jeho zadnú časť (obr. 48).



UPOZORNENIE: Zariadenie uskladnite v uzavretom priestore a na rovnej a hladkej ploche. V blízkosti zariadenia sa nesmú nachádzať predmety, ktoré by mohli poškodiť zariadenie, alebo ktoré by sa pri styku so zariadením mohli samé poškodiť.



RIEŠENIE PROBLÉMOV

V tejto kapitole sú uvedené najčastejšie problémy súvisiace s použitím zariadenia. Ak nie je možné vyriešiť vzniknuté problémy podľa nižšie uvedených pokynov, obráťte sa, prosím, na najbližšie stredisko servisnej služby.

PROBLÉM	PRAVDEPODOBNÁ PRÍČINA	RIEŠENIE
NEDOCHÁDZA K ZAPNIUTIU ZARIADENIA	Hlavný vypínač je vypnutý.	Stlačte hlavný vypínač.
	Skontrolujte, či je akumulátor správnym spôsobom vložený do zariadenia.	Vložte správnym spôsobom akumulátory do zariadenia.
	Skontrolujte stav nabitia akumulátora.	V prípade kritického stavu nabitia akumulátorov zabezpečte ich opätovné plné nabitie.
AKUMULÁTOR NEBOL SPRÁVNE NABÝTÝ	Zástrčka napájacieho kábla nebola správne vložená do nabíjačky.	Skontrolujte, či je zástrčka napájacieho kábla nabíjačky zapojená do zásuvky v nabíjačke.
	Zástrčka napájacieho kábla nebola správne pripojená do sieťovej zásuvky.	Skontrolujte, či je zástrčka napájacieho kábla nabíjačky zapojená do sieťovej zásuvky.
	Parametre elektrickej siete nezodpovedajú požiadavkám nabíjačky.	Skontrolujte, či sa údaje na štítku nabíjačky zhodujú s parametrami elektrickej siete.
	Kontrolka na nabíjačke opakovane bliká.	Skontrolujte s pomocou návodu na použitie a údržbu nabíjačky dôvod blikania počas procesu nabíjania akumulátora.
ZARIADENIE SA VYZNAČUJE VEĽMI NÍZKOU PRACOVNOU AUTONÓMIOU	Skontrolujte úroveň nabitia akumulátora prostredníctvom kontroly symbolu zobrazeného na displeji ovládacieho panelu.	V prípade kritického stavu nabitia akumulátorov zabezpečte ich opätovné plné nabitie.
NEDOSTATOČNÉ MNOŽSTVO ČISTIACEHO ROZTOKU NA KEFE	Množstvo čistiaceho roztoku v hydraulickej časti nepostačuje pre plánovanú pracovnú činnosť.	Naplňte nádrž na roztok čistiacim prostriedkom.
	Filter čistiaceho roztoku je upchatý.	Odstráňte nečistoty na filtre čistiaceho roztoku (prečítajte si kap. "ÚDRŽBA").
ZARIADENIE NEČISTÍ SPRÁVNYM SPÔSOBOM	Nedochádza k zapnutiu zariadenia.	Prečítajte si časť " NEDOCHÁDZA K ZAPNIUTIU ZARIADENIA ".
	Množstvo vypúšťaného čistiaceho roztoku nie je dostatočné.	Prečítajte si časť " NEDOSTATOČNÉ MNOŽSTVO ČISTIACEHO ROZTOKU NA KEFE ".
	Používané kefa nie je správne vložená do zariadenia.	Vložte správnym spôsobom kefu do zariadenia.
	Štetiny kefy sú príliš opotrebované	Skontrolujte stav opotrebovania kefy a v prípade potreby ju vymeňte (prečítajte si kap. "ÚDRŽBA").
STIERAČ PODLAHY NEOSUŠUJE DOSTATOČNE	Vysávací prístroj je upchatý	Odstráňte nečistoty v tele stierača podlahy (prečítajte si kap. "ÚDRŽBA").
		Odstráňte nečistoty vo vysávacom potrubí (prečítajte si kap. "ÚDRŽBA").
		Odstráňte nečistoty v kryte zbernej nádrže (prečítajte si kap. "ÚDRŽBA").
	Kryt zbernej nádrže nie je v správnej polohe.	Uložte kryt zbernej nádrže správnym spôsobom.
NADMERNÁ TVORBA PENY	Bol použitý nesprávny čistiaci prostriedok.	Skontrolujte, či bol použitý čistiaci prostriedok s obmedzenou tvorbou peny. Prípadne pridajte malé množstvo tekutého protipenového prípravku do zbernej nádrže.
	Podlaha je len málo znečistená.	Zabezpečte lepšie rozpustenie čistiaceho roztoku v nádrži na roztok.

PROBLÉM	PRAVDEPODOBNÁ PRÍČINA	RIEŠENIE
ZARIADENIE NEVYSÁVA SPRÁVNÝM SPÔSOBOM	Zberná nádrž je plná	Vyprázdnite zbernú nádrž (prečítajte si kap. "ZARIADENIE NA KONTROLU PREPLNENIA").
	Vysávací prístroj je upchatý	Prečítajte si časť "STIERAČ PODLAHY NEOSUŠUJE DOSTATOČNE" .

LIKVIDÁCIA

Zariadenie dajte zlikvidovať v autorizovanom likvidačnom stredisku alebo v zbernom stredisku.

Pred likvidáciou zariadenia je potrebné odstrániť a oddeliť nasledovné materiály a odoslať ich do separovaného zberu v súlade s platnými predpismi o ochrane životného prostredia:

- Keľa
- elektrické a elektronické súčasti*
- Akumulátor
- plastové súčasti
- kovové súčasti

(*) Osobitne je kvôli likvidácii elektrických a elektronických súčastí potrebné obrátiť sa na distribútora.



VYHLÁSENIE O ZHODE ES (CE)



Nižšie podpísaná výrobná firma:

FIMAP S.p.A.

Via Invalidi del Lavoro n.1

37059 Santa Maria di Zevio (VR)

vyhlasuje na vlastnú výhradnú zodpovednosť, že výrobky

STROJ NA UMYVANIE O OSUŠOVANIE PODLÁH, mod. FIMOP

je v zhode s nariadeniami Smerníc:

- 2006/95/ES.
- 2004/108/ES

Ďalej je v zhode s nasledovnými normami:

- EN 55014 - 1: 2006 + A1: 2009
- EN 55014 - 2: 1997 + A2: 2008
- EN 60335 - 1
- EN 60335 - 2 - 72
- EN 60335 - 2 - 29
- EN 61000 - 3 - 2: 2006 + A2: 2009
- EN 61000 - 3 - 3: 2008
- EN 62233: 2008

Osoba oprávnená na zostavenie technického spisu:

p. Giancarlo Ruffo

Via Invalidi del Lavoro n.1

37059 Santa Maria di Zevio (VR) – TALIANSKO

Santa Maria di Zevio, 09/02/2015

FIMAP S.p.A.
Zákonný zástupca
Giancarlo Ruffo



FIMAP a.s. – Via Invalidi del Lavoro, 1 – 37059 S. Maria di Zevio – Verona – Taliansko
Tel. +39 045 6060411 – Fax +39 045 6060417 – E-mail: fimap@fimap.com
www.fimap.com