

SLOVENSKY

OBSAH

SYMBOLY POUŽITÉ V NÁVODE	171
SYMBOLY POUŽITÉ NA STROJI A NA NABÍJAČKE AKUMULÁTOROV	171
ÚČEL A OBSAH NÁVODU	172
USCHOVANIE NÁVODU NA POUŽÍVANIE A ÚDRŽBU	172
PRIJATIE ZARIADENIA	172
VÝCHODISKOVÉ PREDPOKLADY	172
TECHNICKÉ ÚDAJE	172
ZAMÝŠĽANÉ POUŽITIE – SPRÁVNE POUŽITIE	172
BEZPEČNOSŤ	172
IDENTIFIKAČNÝ ŠTÍTK	172
NÁHRADNÉ DIELY	173
TECHNICKÉ PARAMETRE	173
ZÁKLADNÉ BEZPEČNOSTNÉ POKYNY	174
MANIPULÁCIA SO ZABALENÝM ZARIADENÍM	178
ROZBALENIE ZARIADENIA	178
PREPRAVA ZARIADENIA	178
DRUH AKUMULÁTORA	178
ÚDRŽBA A LIKVIDÁCIA AKUMULÁTORA	178
NABITIE AKUMULÁTORA	179
PRIPRAVA NA PRACOVNÚ ČINNOSŤ	180
PRACOVNÁ ČINNOSŤ	180
PO UKONČENÍ PRACOVNEJ ČINNOSTI	180
ÚDRŽBA	181
LIKVIDÁCIA	181
RIEŠENIE PROBLÉMOV	182
VYHLÁSENIE O ZHODE ES (CE)	182

Opisy uvedené v tejto publikácii nie sú záväzné. Firma si preto vyhradzuje právo vykonať kedykoľvek zmeny na jednotlivých častiach, súčiastkach a príslušenstve, ktoré bude považovať za výhodné z hľadiska vylepšenia alebo z akejkoľvek potreby konštruktívneho či obchodného charakteru. Reprodukcia textov a obrázkov uvedených v tejto publikácii, a to i čiastočná, je zákonom zakázaná.

Firma si vyhradzuje právo na vykonanie zmien technického charakteru a/alebo zmien vo výbave. Obrázky majú výhradne orientačný charakter a nie sú záväzné z hľadiska dizajnu, ani z hľadiska výbavy.

SYMBOLY POUŽITÉ V NÁVODE



Symbol otvorenej knihy s písmenom i:
Informuje o potrebe prečítania návodu na používanie.



Symbol otvorenej knihy:
Informuje obsluhu o potrebe prečítania návodu pred začiatkom používania zariadenia.



Symbol krytého priestoru:
Postupy označené týmto symbolom musia byť vykonávané výhradne v krytom a suchom priestore.



Symbol upozornenia:
Pozorne si prečítajte časti označené týmto symbolom a dôkladne dodržujte uvedené pokyny, a to kvôli bezpečnosti obsluhy i zariadenia.



Symbol ochranných rukavíc:
Upozorňuje obsluhu, že pri daných úkonoch je potrebné používať ochranné rukavice, aby sa zabránilo vážnemu poraneniu rúk.



Symbol použitia náradia:
Informuje obsluhu, že pri daných úkonoch je potrebné používať náradie, ktoré je súčasťou balenia.



Symbol dvíhacích bodov:
Je umiestnený v prednej a zadnej časti zariadenia na označenie bodov na dvíhanie.



Symbol nebezpečenstva výbuchu:
Informuje o tom, že s akumulátorom sa musí zaobchádzať v súlade s nariadeniami uvedenými v návode od výrobcu, pretože za určitých podmienok by mohol vybuchnúť.



Symbol likvidácie:
Pozorne si prečítajte časti označené týmto symbolom kvôli správnej likvidácii zariadenia.



Symbol recyklácie:
Pozorne si prečítajte časti označené týmto symbolom kvôli zaisteniu správnej likvidácie zariadenia.

SYMBOLY POUŽITÉ NA STROJI A NA NABÍJAČKE AKUMULÁTOROV



Symbol hlavného vypínača:
Je umiestnený sa v strede zadnej časti zariadenia na označenie hlavného vypínača.



Symbol akumulátoru:
Je umiestnený sa na ľavej bočnej časti zariadenia na označenie polohy akumulátora.

OPEN

Symbol "OPEN":
Je umiestnený sa v zadnej časti zariadenia na označenie polohy tlačidla na odistenie zbernej zásuvky.



Power

Symbol "Power":
Je umiestnený sa na podstavci nabíjačky akumulátora na označenie zelenej LED. Uvedená LED informuje, že nabíjačka je v činnosti.



Charging

Symbol "Charging":
Je umiestnený sa na podstavci nabíjačky akumulátora na označenie červenej LED. Uvedená LED informuje o prebiehajúcom nabíjaní akumulátora.

ÚČEL A OBSAH NÁVODU

Účelom tohto návodu je poskytnúť zákazníkovi všetky informácie potrebné na používanie zariadenia čo najvhodnejším a najbezpečnejším spôsobom. Obsahuje informácie týkajúce sa technických aspektov, bezpečnosti, činnosti, odstavenia zariadenia, jeho údržby, náhradných dielov a konečnej demontáže. Pred

vykonaním akéhokoľvek úkonu na zariadení si musí obsluha i kvalifikovaní technici pozorne prečítať pokyny uvedené v tomto návode. V prípade pochybností ohľadom správnej interpretácie pokynov sa obráťte na najbližšie servisné stredisko.

USCHOVANIE NÁVODU NA POUŽÍVANIE A ÚDRŽBU

Návod na používanie a údržbu musí byť uschovaný v bezprostrednej blízkosti zariadenia, v príslušnom vrecúšku a musí byť chránený pred

vlhkom a inými vplyvmi, ktoré by mohli znemožniť jeho čitateľnosť.

PRIJATIE ZARIADENIA

Pri preberaní zariadenia je nevyhnutné okamžite skontrolovať, či boli doručené všetky časti, uvedené v sprievodných dokumentoch, a či počas prepravy nedošlo k ich poškodeniu. V prípade zistenia škôd nahláste ich rozsah prepravcovi a zároveň na to upozornite

naše oddelenie starostlivosti o zákazníkov. Len pri takomto bezprostrednom postupe bude možné doručiť chýbajúce časti a zabezpečiť náhradu škody.

VÝCHODISKOVÉ PREDPOKLADY

Akéhokoľvek zariadenie môže riadne fungovať a efektívne pracovať len v prípade, ak je správne používané a udržiavané v súlade s pokynmi uvedenými v prílozenej dokumentácii. Preto vás prosíme, aby ste si pozorne prečítali tento návod pred prvým použitím zariadenia a následne vždy pri každom probléme, ktorý sa počas

činnosti vyskytne. Pripomíname vám, že v prípade potreby je vám kedykoľvek k dispozícii naša servisná služba, spolupracujúca s našimi predajcami, ktorá vám vždy poradí a prípadne vykoná potrebné priame zásahy.

TECHNICKÉ ÚDAJE

Broom je elektrická metla napájaná z akumulátorov, určená na čistenie suchých povrchov v exteriéri aj interiéri. K základným častiam zariadenia patria: stredová kefa na zber nečistôt, dve bočné

kefy na čistenie rohov a zásuvky na zachytávanie pozametánych nečistôt. Nepoužívajte zariadenie na iné ako na vyššie uvedené účely.

ZAMÝŠĽANÉ POUŽITIE – SPRÁVNE POUŽITIE

Táto elektrická metla bola navrhnutá a vyrobená na čistenie hladkých a kompaktných podláh, pre domáce aj priemyselné použitie, pri overenej bezpečnosti, kvalifikovanou obsluhou. Zariadenie je vhodné na používanie výhradne v uzavretých alebo v každom prípade krytých priestoroch. Na zariadenie nesmie pršať, ani naň nesmie byť smerovaný prúd vody.



UPOZORNENIE: Je zakázané používať toto zariadenie na zberanie nebezpečného prachu alebo horľavých tekutín v prostredí s výbušnou atmosférou.

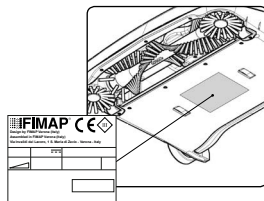
BEZPEČNOSŤ

Pre zabránenie úrazom je nevyhnutná spolupráca obsluhy. Žiadny program na predchádzanie úrazom nemôže byť účinný bez spolupráce osoby, ktorá je priamo zodpovedná za činnosť zariadenia. Väčšina nehôd, ku ktorým dochádza pri práci alebo pri premiestňovaní, je zapríčinená nedodržaním základných pravidiel

bezpečnosti. Pozorná a opatrná obsluha je najlepšou prevenciou pred úrazmi.

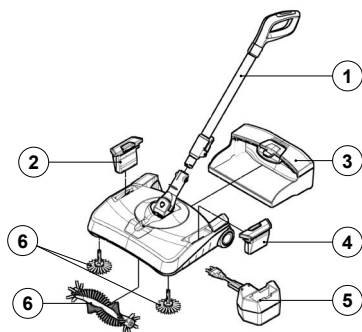
IDENTIFIKAČNÝ ŠTÍTKO

Identifikačný štítko sa nachádza v spodnej časti zariadenia a sú na ňom uvedené základné parametre zariadenia a predovšetkým jeho výrobné číslo. Výrobné číslo predstavuje mimoriadne dôležitú informáciu, ktorú je potrebné uviesť pri každej žiadosti o servisnú službu, alebo pri nákupe náhradných dielov.



NÁHRADNÉ DIELY

POZ.	KÓD	MN.	POPIS
1	224069	1	Ovládacia rukoväť
2	224072	1	Akumulátor Dummy
3	224071	1	Zásuvka na nečistoty
4	224073	1	Napájaci akumulátor
5	224074	1	Podstavec na nabíjanie akumulátorov
6	224464	1	Kefy



TECHNICKÉ PARAMETRE	M.J.	Broom
Pracovný záber	mm	375
Max. pracovná kapacita	m ³ /h	1 480
Stredová kefa (počet / priemer)	ks / Ø mm	1 / 70
Bočná kefa (počet / priemer)	ks / Ø mm	2 / 73
Otáčky strednej kefy	ot/min.	2 115
Otáčky bočnej kefy	ot/min.	940
Motor kief	V / W	10,8 / 70
Celkový výkon	W	70
Prekonateľný sklon	%	2
Objem zásuvky pre zber odpadu	l	2
Dĺžka zariadenia	mm	310
Výška tela zariadenia	mm	137
Výška úplne vysunutej rukoväte (v kludovej polohe)	mm	1 100
Šírka zariadenia	mm	368
Menovité napätie akumulátora	V	10,8
Kapacita akumulátora	min	45
Hmotnosť akumulátora	kg	0,197
Hmotnosť zariadenia naprázdno	kg	2,4
Pohotovostná hmotnosť kompletného zariadenia	kg	2,8

Následne uvedené pokyny je potrebné dôsledne dodržiavať s cieľom vyhnúť sa poraneniu obsluhy a poškodeniu zariadenia.

VAROVANIE:

- Pozorne si prečítajte varovania uvedené v tomto návode a uschovajte ho kvôli ďalšiemu nahliadnutiu.
- Prvky obalu (plastové vrecúška, spony atď.) predstavujú potenciálne zdroje nebezpečenstva a preto nesmú zostať v dosahu detí, nesvojprávnych osôb atď.
- Toto zariadenie musí byť používané výhradne na účely, pre ktoré bolo vyrobené: čistenie povrchov v interiéri a zber pevných nehorľavých a nevýbušných látok. Akékoľvek iné použitie je nevhodné a nebezpečné.
- Zabráňte, aby sa zariadenie počas činnosti dostalo do bezprostrednej blízkosti citlivých orgánov ako sú uši, ústa, oči atď.
- Prístroj môžu používať deti vo veku nad 8 rokov a osoby so zníženými fyzickými, zmyslovými alebo duševnými schopnosťami alebo s nedostatkom skúsenosti alebo potrebných znalostí v prípade, že sú pod dohľadom, alebo ak boli tieto osoby poučené o bezpečnom používaní zariadenia a porozumeli nebezpečenstvám spojeným s jeho používaním.
- Deti sa so zariadením nesmú hrať.
- Čistenie a údržbu zariadenia, ktoré má vykonávať používateľ, nesmú vykonávať deti bez dozoru.
- Pozorne si prečítajte štítky, ktoré sa nachádzajú na zariadení, v žiadnom prípade ich nezakrývajte a v prípade poškodenia ich okamžite vymeňte.
- Zariadenie musí byť používané výhradne poverenou osobou, vyškolenou na jeho použitie.
- Nepoužívajte zariadenie na povrchoch s väčším sklonom ako je uvedené na identifikačnom štítku. Zariadenie nie je vhodné

na čistenie nepospájaných podláh alebo podláh s výškovými rozdielmi. Nepoužívajte zariadenie na svahoch.

- Je potrebné venovať pozornosť tomu, aby nedošlo k poškodeniu napájacieho kábla nabíjačky akumulátorov v dôsledku jeho pritlačenia, trhnutia, atď. Chráňte kábel pred teplom, olejom a ostrými hranami. Pravidelne kontroluje, či nie je napájací kábel poškodený, napríklad či na ňom nie sú praskliny alebo či nie je zostarnutý. V prípade zistenia poškodenia zariadenie ďalej nepoužívajte a okamžite vymeňte napájací kábel (za týmto účelom sa obráťte na špecializovaného technika).
- Neodstrihujte zástrčku, ktorá sa nachádza v podstavci nabíjačky, kvôli jej výmene za inú zástrčku, aby ste zabránili vzniku nebezpečných situácií.
- V prípade nebezpečenstva okamžite vyberte akumulátor zo zariadenia.
- Pred každou údržbou vypnite zariadenie hlavným vypínačom a vyberte napájací akumulátor z jeho uloženia.
- Počas činnosti zariadenia dávajte pozor na ďalšie osoby a hlavne na deti.
- Používajte výhradne príslušenstvo, ktoré bolo dodané spolu so zariadením, alebo príslušenstvo uvedené v návode na používanie. Použitie iného príslušenstva môže ohroziť bezpečnosť zariadenia.
- Keď sa zariadenie nepoužíva, nesmie byť k nemu akumulátor pripojený zbytočne dlho.
- Neponárajte zariadenie do vody a nečistite ho rozpúšťadlami ani inými derivátmi.
- Výrobca nebude zodpovedný za poranenie osôb a zvierat a za škody na majetku, spôsobené nevhodným použitím, alebo pri nedodržaní vyššie uvedených pokynov.
- Pri konečnej demontáži postupujte v súlade s predpismi platnými v danej krajine.
- Pred pripojením nabíjačky akumulátorov do elektrickej zásuvky skontrolujte, či sa parametre elektrického rozvodu

uvedené na identifikačnom štítku zhodujú s parametrami napájacej siete. Nabíjačka akumulátorov musí byť napájaná výhradne napätím s hodnotou uvedenou na identifikačnom štítku.

UPOZORNENIE:

- Zariadenie sa nesmie používať vo vlhkom prostredí a nesmie byť vystavené dažďu.
- Skladovacia teplota sa musí pohybovať v rozmedzí od -25 °C do +55 °C a zariadenie musí byť skladované výhradne v uzavretom priestore.
- Prevádzkové podmienky: teplota prostredia v rozsahu od 0 °C do 40 °C s relatívnou vlhkosťou od 30 do 95 %.
- Zásuvka na pripojenie napájacieho kábla nabíjačky akumulátorov musí mať vyhovujúce uzemnenie.
- Zariadenie nie je zdrojom škodlivých vibrácií.
- Zariadenie nikdy nepoužívajte na zber plynov, výbušných alebo horľavých kvapalín alebo práškov, kyselín a rozpúšťadiel! Do tejto skupiny patrí benzín, riedidlá na laky a vykurovací olej, ktoré môžu so vzduchom vytvárať výbušné výpary alebo zmesi, a ďalej acetón, kyseliny a nerozriedené rozpúšťadlá, hliníkový a horčíkový prášok. Tieto látky môžu spôsobiť koróziu materiálov, z ktorých je zariadenie vyrobené.
- V prípade použitia zariadenia v nebezpečnom prostredí (napr. čerpacie stanice) je potrebné dodržiavať príslušné bezpečnostné pokyny. Platí zákaz použitia zariadenia v prostredí s potenciálne výbušnou atmosférou.
- Nekladte na zariadenie nádoby s tekutinami.
- V prípade požiaru použite práškové hasiace prístroje. Nepoužívajte vodu.
- Prispôbte rýchlosť použitia podmienkam príľnavosti.
- Zabezpečte, aby sa kľuky neotáčali pri zastavenom stroji, čím zabránite poškodeniu podlahy.

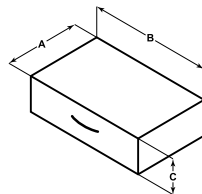
- Nenarážajte do regálov alebo lešení, z ktorých by mohli spadnúť nejaké predmety. Obsluha musí byť vždy vybavená vhodnými osobnými ochrannými pracovnými prostriedkami (ochranné rukavice, ochranné obuv, ochranná prilba, ochranné okuliare atď.).
- Pri zistení porúch v činnosti zariadenia sa uistite, či nie sú spôsobené tým, že nebola vykonaná bežná údržba. V opačnom prípade požiadajte o zásah autorizované stredisko servisnej služby.
- V prípade výmeny dielov požiadajte o ORIGINALNE náhradné diely značkovú predajňu a/alebo autorizovaného predajcu.
- Po každej údržbe obnovte všetky elektrické zapojenia.
- Každý rok dajte zariadenie skontrolovať autorizovaným strediskom servisnej služby.
- Zabezpečte likvidáciu recyklovateľných materiálov za dôsledného dodržania nariadení platných zákonov. Keď musí byť vaše zariadenie po rokoch spoľahlivej služby vyradené z prevádzky, zabezpečte vhodnú likvidáciu materiálov, ktoré sú jeho súčasťou a majte na pamäti, že bolo celé vyrobené z recyklovateľných materiálov.

MANIPULÁCIA SO ZABALENÝM ZARIADENÍM

So zariadením manipulujte prostredníctvom príslušnej rukoväte. Celková hmotnosť zariadenia s obalom je 4,5 kg (hmotnosť zariadenia naprázdno plus príslušenstva a obalu). Zariadenie sa nachádza v špecifickom obale a súčasťou obalu (plastové vrecúška, spony, atď.), ktoré predstavujú potenciálne zdroje nebezpečenstva, nesmú zostať v dosahu detí, nesvojprávnych osôb, atď.

Rozmery obalu sú nasledujúce:

- A : 370 mm**
- B : 600 mm**
- C : 170 mm**



ROZBALENIE ZARIADENIA

Pri vyberaní zariadenia z obalu postupujte nižšie uvedeným spôsobom:

1. Otvorte vonkajší kartón.
2. Vyberte príslušenstvo, ktoré sa nachádza vo vnútri kartónu, a opatrne ho uložte na zem.
3. Vyberte zariadenie z kartónu.



Upozornenie: Odporúča sa uschovať všetky súčasti obalu kvôli prípadnej ďalšej preprave zariadenia.

Upozornenie: Odporúča sa vždy používať ochranné rukavice, aby sa zabránilo vážnemu poraneniu rúk

PREPRAVA ZARIADENIA

Kvôli zaisteniu bezpečnej prepravy zariadenia postupujte nižšie uvedeným spôsobom:

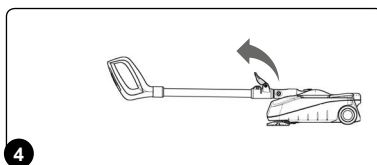
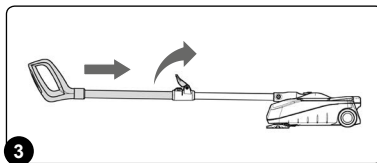
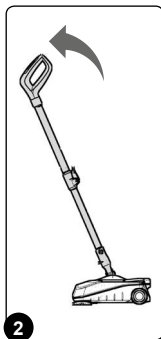
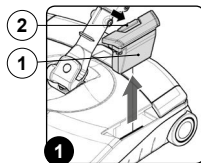
1. Vyberte napájací akumulátor (1) z tela zariadenia; kvôli uvoľneniu akumulátora presuňte poistnú páku (2) smerom k vonkajšej časti zariadenia. Dvihnite akumulátor z tela zariadenia (obr. 1).
2. Otočte poistnú páku ovládacej rukoväte v súlade so smerom otáčania, ktorý je vyznačený šípku (obr. 2).
3. Zatvorte ovládaciu rukoväť po stlačení poistnej páčky smerom k telu zariadenia (obr. 3).

4. Otočte poistnú páku ovládacej rukoväte v súlade so smerom otáčania, ktorý je vyznačený šípku (obr. 4).



Upozornenie: Pri preprave vo vozidle zaistite zariadenie v súlade s platnými smernicami, aby nemohlo vyklznúť a prevrátiť sa.

Upozornenie: Odporúča sa vždy používať ochranné rukavice, aby sa zabránilo vážnemu poraneniu rúk.



DRUH AKUMULÁTORA

Pre napájanie zariadenia je potrebné používať výhradne akumulátor dodaný v balení alebo akumulátor dodaný špecializovaným technikom. **NESMÚ SA POUŽÍVAŤ INÉ DRUHY AKUMULÁTOROV.**

Zariadenie je napájané z jedného akumulátora s iónmi lítia. Priestor pre akumulátor umožňuje vloženie jedného akumulátora s menovitým napätím 10,8 V.

ÚDRŽBA A LIKVIDÁCIA AKUMULÁTORA

Pri údržbe a nabíjaní akumulátorov postupujte podľa pokynov dodaných výrobcom akumulátorov. Vyčerpaný akumulátor je potrebné odovzdať do strediska určeného na jeho likvidáciu.

Akumulátor, ktorý je klasifikovaný ako nebezpečný odpad, je potrebné povinne odovzdať inštitúcii, ktorá je zákonom autorizovaná na jeho likvidáciu.

V rámci správnej údržby akumulátora je potrebné postupovať nižšie uvedeným spôsobom:

- Zo žiadnych dôvodov sa nepokúšajte otvárať akumulátory.
- Nedovoľte, aby došlo k znečisteniu alebo k namočeniu akumulátora.

- Akumulátor nesmie byť vystavený nadmernému teplu (napríklad s inečným žiareniu, otvorenému ohňu, atď.).
- Neodkladajte akumulátor na miesta, kde by teplota mohla prekročiť 40 °C.
- Akumulátor nabíjajte výhradne pri teplotách prostredia od 10 °C do 40 °C.
- Akumulátor nabíjajte len s použitím napájacieho zdroja dodaného so zariadením.
- Nepokúšajte sa nabíjať poškodené akumulátory.
- Kontakty akumulátora sa nesmú dotýkať kovových častí, aby nedošlo k skratu.
- Akumulátor musí byť uložený v dostatočnej vzdialenosti od

- kovových predmetov kvôli riziku skratu.
- Neodhadzujte akumulátor do ohňa.
- Neodhadzujte akumulátor do domového odpadu a postupujte v súlade s predpismi platnými v krajine použitia zariadenia.
- Vyhňte sa kontaktu s kvapalinou, ktorá unikne z poškodených akumulátorov. Pri náhodnom dotyku uvedenej kvapaliny si opláchnite ruky vodou. V prípade styku s očami vyhľadajte lekársku pomoc.

V rámci správnej údržby nabíjačky akumulátorov je potrebné postupovať nižšie uvedeným spôsobom:

- Napájací zdroj dodaný so zariadením používajte výhradne na nabíjanie akumulátora dodaného so zariadením alebo akumulátora dodaného špecializovaným technikom. Iné akumulátory by mohli vybuchnúť a spôsobiť zranenie osôb a škody na majetku.
- Napätie uvedené na štítku, ktorý sa nachádza na nabíjačke akumulátorov, sa musí zhodovať so sieťovým napätím.
- Nepoužívajte nabíjačku akumulátorov v prostredí s rizikom výbuchu.
- Kontakty akumulátora sa nesmú dotýkať kovových častí, aby nedošlo k skratu.
- Nikdy sa nepokúšajte nabíjať akumulátory, ktoré nie je možné dobíjať.

- Pred každým použitím skontrolujte, či nie je poškodená nabíjačka akumulátorov ani akumulátor. Neuvádzajte do činnosti poškodené zariadenia a chybné časti nechajte opraviť výhradne v stredisku servisnej služby.
- Chybné napájacie vodiče nechajte okamžite vymeniť.
- Nedovoľte, aby došlo k znečisteniu alebo namočeniu napájacieho zdroja.
- Neotvárajte napájací zdroj.
- Nepripájajte napájací zdroj k sondám.
- Pri vložení do nabíjačky akumulátorov musia byť akumulátory čisté a suché.

Upozornenie: Nabíjačku akumulátorov je možné používať len v krytom priestore.

Upozornenie: Prečítajte si nižšie uvedený návod ešte pred použitím zariadenia alebo pred vykonaním akejkoľvek údržby.

Upozornenie: Pri nesprávnom zaobchádzaní môže akumulátor vybuchnúť alebo môže spôsobiť únik kyselín. To môže mať za následok poranenie osôb a spôsobiť popáleniny, poranenia následkom výbuchu alebo poleptanie kyselinou.

Upozornenie: Keď je akumulátor vyčerpaný alebo poškodený, postupujte v súlade s predpismi pre likvidáciu, platnými v krajine použitia zariadenia.

NABÍJANIE AKUMULÁTORA

Pred použitím zariadenia je potrebné akumulátor nabiť. Ďalej je potrebné ho nabiť v prípade, keď zaznamenáte nedostačujúci výkon pri prácach, ktoré predtým bolo možné vykonávať bez najmenších problémov. Pri nabíjaní akumulátora je potrebné vykonať nižšie uvedené úkony:

- Premiestnite zariadenie na miesto určené na nabíjanie akumulátora.
- Ak je zariadenie v činnosti, vypnite ho hlavným vypínačom (1) (obr. 1).
- Zaisťte ovládaciu rukoväť vo zvislej polohe.
- Vyberte napájací akumulátor (2) z tela zariadenia a na uvoľnenie akumulátora premiestnite poistnú páku (3) v smeru šípky (obr. 2). Pri vyberaní akumulátora z tela zariadenia ho potiahnite nahor.

Upozornenie: Miestnosť, určená na nabíjanie akumulátorov, musí byť vhodne vetraná, aby sa zabránilo hromadeniu plynov, unikajúcich z akumulátorov.

Upozornenie: Počas uvedeného úkonu nekladte chodidlo na zariadenie.

- Vložte akumulátor (2) do uloženia (4), ktoré sa nachádza v nabíjačke akumulátorov, pričom dávajte pozor na správne umiestnenie pólov (5) (obr. 3).
- Pripojte zástrčku (6) napájacieho kábla nabíjačky akumulátorov do zásuvky (7) na podstavci nabíjačky akumulátorov.

Upozornenie: Akumulátor môže byť vložený do napájacieho zdroja len jedným smerom, a preto ho nevkładajte násilu.

Upozornenie: Pred zasunutím zástrčky (6) do zásuvky (7) skontrolujte, či sa v priestore na uloženie akumulátora nenachádzajú nečistoty (prach, kondenzát alebo iné druhy kvapalín).

- Pripojte zástrčku (8) napájacieho kábla nabíjačky akumulátorov do zásuvky (9) elektrickej siete.

- Bezprostredne po správnom zasunutí zástrčky napájacieho kábla sa rozsvieti červená LED (10) a zostane rozsvietená, až kým nebude akumulátor úplne nabitý.

Upozornenie: Nabíjačku akumulátorov je možné používať len v krytom priestore.

Upozornenie: Prečítajte si nižšie uvedený návod ešte pred použitím zariadenia alebo pred vykonaním akejkoľvek údržby.

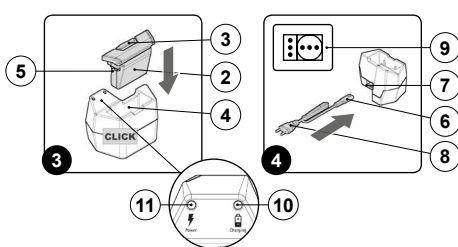
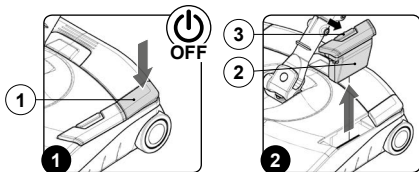
Upozornenie: Pred pripojením zástrčky (8) do zásuvky (9) skontrolujte, či sa parametre napájacej siete zhodujú s parametrami nabíjačky akumulátorov.

Upozornenie: Skontrolujte, či sa po zasunutí zástrčky (8) nabíjačky akumulátorov do zásuvky (9) elektrickej siete rozsvieti zelená LED (11), ktorá sa nachádza na nabíjačke akumulátorov. Rozsvietenie zelenej LED informuje o správnom napájaní nabíjačky akumulátorov.

- Ako prvý cyklus nabíjania akumulátora sa odporúča vykonať cyklus, ktorý trvá najmenej 16-18 hodín.
- Po ukončení nabíjacieho cyklu odpojte zástrčku (8) napájacieho kábla nabíjačky akumulátorov zo zásuvky (9) elektrickej siete.
- Vyberte napájací akumulátor (2) z nabíjačky akumulátorov a kvôli uvoľneniu akumulátora premiestnite poistnú páku (3) v smere šípky. Pri vyberaní akumulátora z nabíjačky ho potiahnite nahor.

Upozornenie: Počas nabíjania akumulátora môže dôjsť k jeho prehriatiu. Jedná sa o bežný jav neznamená to, že akumulátor je chybný.

Upozornenie: Keď je akumulátor napájaný vyšším napätím ako je predpísané, môže dôjsť k požiaru, výbuchu alebo poleptaniu.



PRÍPRAVA NA PRACOVNÚ ČINNOSŤ

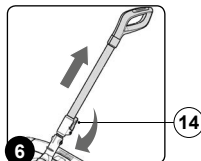
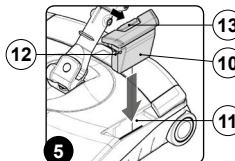
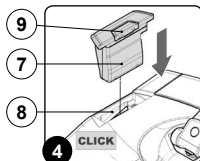
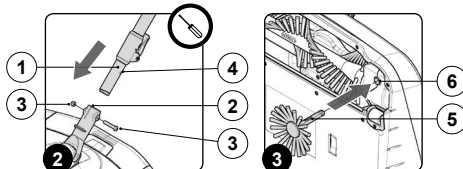
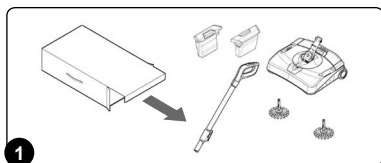
1. Vyberte zariadenie i všetko príslušenstvo zo škatule (obr. 1).
2. Zasuňte spodnú rúčku (1) ovládacej rukoväte do otvoru, ktorý sa nachádza v kľbe (2). Upevnite ovládaciu rukoväť v kľbe prostredníctvom skrutky a matice (3), pričom dávajte pozor, aby sa otvor (4), ktorý sa nachádza v rukoväti, zhodoval s otvorom v kľbe (obr. 2)

! Upozornenie: Skrutkovač nie je súčasťou výbavy.

3. Zasuňte kolík (5) kefy dovnútra drážky (6), ktorá sa nachádza v spodnej časti zariadenia, a zatlačte ho až po zaistenie kefy (obr. 3). Zopakujte uvedený úkon aj pre ďalšiu kefu.
4. Vložte akumulátor Dummy (7) do priestoru pre akumulátor Dummy (8), ktorý sa nachádza v pravej bočnej časti zariadenia,

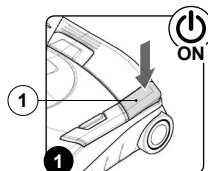
príčom dávajte pozor, aby boli upevňovacie kolíky akumulátora Dummy obrátené smerom k zadnej časti zariadenia (obr. 4). Zatlačte akumulátor Dummy, až kým sa poistka (9) nebude nachádzať v určenej polohe.

5. Vložte akumulátor (10) do priestoru pre akumulátor (11), ktorý sa nachádza na ľavej strane zariadenia, pričom dávajte pozor, aby póly akumulátora (12) smerovali k prednej časti zariadenia (obr. 5). Zatlačte akumulátor Dummy, až kým sa poistka (13) nebude nachádzať v určenej polohe.
6. Otočte poistnú páku ovládacej rukoväte (14) v súlade so smerom otáčania, ktorý je vyznačený šípkou (obr. 6). Vysunutím predžlte alebo zatlačením skráťte ovládaciu rukoväť po uvoľnení poistnej páčky. Dĺžku rukoväte nastavte tak, aby bolo použitie zariadenia čo najpohodľnejšie.



PRACOVNÁ ČINNOSŤ

1. Pred použitím je potrebné skontrolovať správny stav a bezpečnú prevádzku zariadenia. Ak stav nie je dokonalý, použitie zariadenia je zakázané.
2. Vykonajte fázy popísané v kapitole PRÍPRAVA NA PRACOVNÚ ČINNOSŤ.
3. Aktivujte zariadenie tlačidlom (1).
4. Zariadenie začne pracovať s plnou účinnosťou a bude pracovať až do vybitia akumulátora.



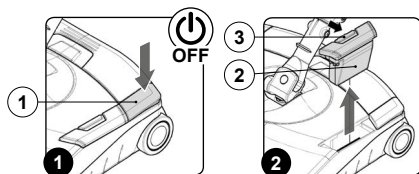
PO UKONČENÍ PRACOVNEJ ČINNOSTI

1. Vypnite zariadenie tlačidlom (1) (obr. 1).
2. Premiestnite zariadenie na miesto určené pre vyprázdňovanie.
3. Zaisťte rukoväť vo zvislej polohe. Oprite chodidlo o telo zariadenia, aby ste zabránili jeho nakloneniu, a potom zatlačte rukoväť ďalej od seba; dávajte pritom pozor, aby zacvakla vo zvislej polohe.

! Upozornenie: Neopierajte chodidlo o hlavný vypínač alebo o páku pre odistenie zbernej zásuvky.

4. Vyberte napájací akumulátor (2) z tela zariadenia; kvôli uvoľneniu akumulátora presuňte poistnú páku (3) smerom k vonkajšej časti zariadenia. Vyberte akumulátor zo zariadenia (obr. 2).

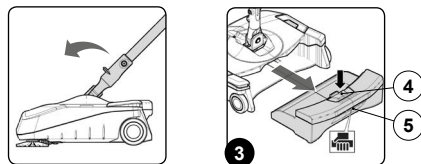
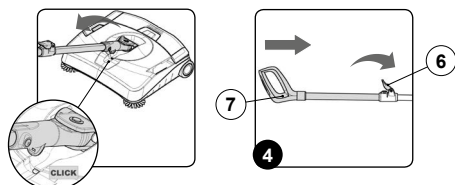
5. Odopnite páku (4), ktorá sa nachádza na zbernej zásuvke, a s použitím držadla (5) ju vyvlečte z tela zariadenia (obr. 3).
6. S použitím držadla (5), ktoré sa nachádza v zadnej časti zbernej zásuvky, ju premiestnite na miesto určené na vyprázdňovanie a vyprázdnite ju.
7. S použitím mokrej handry vyčistíte vnútornú i vonkajšiu časť zbernej zásuvky.
8. Pri spätnej montáži postupujte podľa vyššie uvedených pokynov, ale v opačnom poradí.



9. Zaisťte ovládaciu rukoväť voodorovnej polohe. Opríte chodidlo o telo zariadenia, aby ste zabránili jeho nakloneniu, a potom zatlačte rukoväť ďalej od seba.

⚠ Upozornenie: Neopierajte chodidlo o na hlavný vypínač alebo o páku pre odistenie zbernej zásuvky.

10. Otočte poistnú páčku ovládacej rukoväte (6) v súlade so smerom otáčania, ktorý je vyznačený šípku (obr. 4).
11. Zasuňte ovládaciu rukoväť (7) po stlačení poistnej páčky smerom k telu zariadenia.
12. Otočte poistnú páčku ovládacej rukoväte (6) v súlade so smerom



- otáčania, ktorý je vyznačený šípku (obr. 5).
13. Premiestnite zariadenie na miesto uskladnenia.
14. Uložte zariadenie na podlahu na jeho zadnú časť. V tejto polohe sa kefy nebudú dotýkať podlahy a nebudú sa deformovať v dôsledku váhy zariadenia (obr. 6).

⚠ Upozornenie: Zariadenie uskladnite v uzavretom priestore a na rovnej a hladkej ploche. V blízkosti zariadenia sa nesmú nachádzať predmety, ktoré by mohli poškodiť zariadenie, alebo ktoré by sa pri styku so zariadením mohli samé poškodiť.

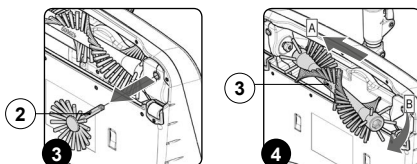
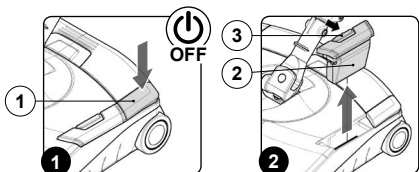
ÚDRŽBA

1. Vypnite zariadenie tlačidlom (1) (obr. 1).
2. Vyberte napájací akumulátor (2) zo zariadenia; kvôli uvoľneniu akumulátora presuňte poistnú páku (3) smerom k vonkajšej časti zariadenia. Dvihnite akumulátor z tela zariadenia (obr. 2).
3. Vyprázdnite zásuvku (viď kapitola PO UKONČENÍ PRACOVNEJ ČINNOSTI).
4. Uložte zariadenie na podlahu na jeho zadnú časť.
5. Vyberte kotúčové kefy (2) z uloženia, a to potiahnutím kefy v smere vyznačenom šípku (obr. 3). Odstráňte z kotúčových kefy chlpy, vlasy, atď. Skontrolujte stav opotrebovania štetín a v prípade nadmerného opotrebovania kefy vymeňte.

6. Vyberte valcovú kefu (3) z jej uloženia, a to jej presunutím smerom k ľavej strane (šípka A) zariadenia, a súčasne ju vyberte (šípka B) z jej držiaka (obr. 4). Odstráňte z valcového držiaka chlpy, vlasy, atď. Skontrolujte stav opotrebovania štetín a v prípade nadmerného opotrebovania kefy vymeňte.

⚠ Upozornenie: pomocou vysávača odstráňte nečistoty z nosnej časti kief.

7. Pri spätnej montáži postupujte podľa vyššie uvedených pokynov, ale v opačnom poradí.



LIKVIDÁCIA

Zariadenie dajte zlikvidovať v autorizovanom likvidačnom stredisku alebo v zbernom stredisku. Pred likvidáciou zariadenia je potrebné odstrániť a oddeliť nasledovné materiály a odoslať ich do separovaného zberu v súlade s platnými predpismi o ochrane životného prostredia:

- Kefy
- Elektrické a elektronické súčasti (konkrétne pri konečnej demontáži je potrebné sa obrátiť na distribútora)
- Akumulátory
- Platové a kovové časti
- Časti obalu (papier alebo kartón)

⚠ Upozornenie: separovaný zber. Tento výrobok nesmie byť zlikvidovaný spolu s bežným domovým odpadom.

⚠ Upozornenie: Pred likvidáciou úplne vybité akumulátor.

⚠ Upozornenie: Separovaný zber použitých výrobkov a obalov umožňuje recykláciu materiálov a ich nepretržité používanie. Opätovné použitie materiálov podporuje ochranu životného prostredia, pretože zabraňuje znečisťovaniu a nárokom na prvotné suroviny.

RIEŠENIE PROBLÉMOV

V tejto kapitole sú uvedené najčastejšie problémy súvisiace s použitím zariadenia. Ak nie je možné vyriešiť vzniknuté problémy podľa nižšie uvedených pokynov, obráťte sa, prosím, na najbližšie stredisko servisnej služby.

PROBLÉM	PRAVDEPODOBNÁ PRÍČINA	RIEŠENIE
Zariadenie nefunguje.	Akumulátor/ly nie je/sú nabitý/é.	Nabite akumulátor/ly.
Nedochádza k nabíjaniu akumulátora.	Zástrčka napájacieho kábla nabíjačky akumulátorov nie je správne pripojená do zásuvky elektrickej siete.	Správne zasuňte zástrčku kábla nabíjačky akumulátorov do zásuvky elektrickej siete.
	Zástrčka napájacieho kábla nabíjačky akumulátorov nie je správne pripojená do zásuvky nabíjačky akumulátorov.	Správne zasuňte zástrčku do zásuvky nabíjačky akumulátorov.
	Zariadenie nebolo správne vypnuté.	Vypnite zariadenie tlačidlom ON/OFF.
Zariadenie nezametá povrch dôkladne.	Zberná zásuvka je plná.	Vyprázdňte zbernú zásuvku.
	Valcová kefa je zablokovaná.	Vyčistite valcovú kefu.
	Valcová kefa je opotrebovaná.	Vymeňte valcovú kefu.
Zo zariadenia vychádza prach.	Zberná zásuvka je plná.	Vyprázdňte zbernú zásuvku.
	Zberná zásuvka nie je dobre zatvorená.	Uistite sa, že ste správne zasunuli zbernú zásuvku do tela zariadenia. Ak je zberná zásuvka zasunutá správne, páka na odpojenie sa automaticky zatvorí a budete počuť CVAKNUTIE.
Zariadenie je hlučné a neovládateľné.	Došlo k nahromadeniu nečistôt okolo kotúčových kef alebo okolo valcovej kefy.	Vyčistite kotúčové kefy a valcovú kefu.
	Došlo k nahromadeniu nečistôt okolo predných alebo okolo zadných koliesok.	Ak nedokázate vyriešiť vzniknuté problémy sami, obráťte sa, prosím, na najbližšie stredisko servisnej služby.
Zariadenie pracuje len obmedzený čas.	Akumulátor nebol správne nabitý.	Úplne vybité akumulátor tak, že necháte zariadenie v činnosti, až do úplného vybitia akumulátora. Potom akumulátor nabite.
	Ak je akumulátor stále vybitý, uplynul čas jeho životnosti.	Vymeňte akumulátor za nový.

VYHLÁSENIE O ZHODE ES (CE)



Nižšie podpísaná výrobná firma:

FIMAP S.p.A.

Via Invalidi del Lavoro n.1

37059 Santa Maria di Zevio (VR)

vyhlasuje na vlastnú zodpovednosť, že výrobky

ELEKTRICKÁ METLA, model Broom

je v zhode s nariadeniami Smerníc:

- 2006/95/ES.
- 2004/108/ES

Ďalej je v zhode s nasledovnými normami:

- EN 55014 - 1: 2006 + A1: 2009
- EN 55014 - 2: 1997 + A2: 2008
- EN 60335 - 1
- EN 60335 - 2 - 10
- EN 60335 - 2 - 29
- EN 61000 - 3 - 2: 2006 + A2: 2009
- EN 61000 - 3 - 3: 2008
- EN 62233: 2008

Osoba oprávnená na zostavenie technického spisu:

p. Giancarlo Ruffo

Via Invalidi del Lavoro n.1

37059 Santa Maria di Zevio (VR) – TALIANSKO

Santa Maria di Zevio, 06/10/2014


FIMAP S.p.A.
 Zakonný zástupca
 Giancarlo Ruffo

